



Федеральное государственное  
бюджетное учреждение науки  
Федеральный исследовательский центр  
«Коми научный центр  
Уральского отделения  
Российской академии наук»

## НАУЧНЫЕ ДОКЛАДЫ

Ю. П. ШАБАЕВ  
И. Л. ЖЕРЕБЦОВ  
Ю. В. ПОЛЯКОВ

# АНТРОПОЛОГИЯ СЕВЕРНОГО ГОРОДА: ТЕОРИЯ И ПРАКТИКА ИЗУЧЕНИЯ, ДИНАМИКА ИЗМЕНЕНИЙ В ГОРОДСКИХ СООБЩЕСТВАХ

Сыктывкар 2025



Федеральное государственное бюджетное учреждение науки  
Федеральный исследовательский центр  
«Кomi научный центр Уральского отделения  
Российской академии наук»  
Институт языка, литературы и истории  
Кomi научного центра Уральского отделения  
Российской академии наук

*Научные доклады*  
*Выпуск 526*

**Ю. П. Шабает, И. Л. Жеребцов, Ю. В. Поляков**

**Антропология северного города:  
теория и практика изучения,  
динамика изменений  
в городских сообществах**

Сыктывкар 2025

УДК 316.334.56:314.145(470.1/2)  
ББК 60.54(231)

Ш12 Шабает Ю. П., Жеребцов И. Л., Поляков Ю. В. **Антропология северного города: теория и практика изучения, динамика изменений в городских сообществах.** Серия «Научные доклады». Вып. 526. – Сыктывкар: ФИЦ Коми НЦ УрО РАН, 2025. – 83 с.

Авторы раскрывают процесс становления и развития городов на севере России и исторические особенности формирования северных городских сообществ. Анализируют демографические и социальные процессы, а также динамику изменений культурного облика указанных сообществ. Оценивают возможные варианты оптимизации социальной и культурной политики в северных регионах Российской Федерации, включая и политику городского развития.

Shabaev Yu. P., Zherebtsov I. L., Polyakov Yu. V. **Anthropology of the northern city: theory and practice of study, dynamics of changes in urban communities.** Series «Scientific Reports». Iss. 526. – Syktyvkar: FRC Komi SC UB RAS, 2025. – 83 p.

The authors discover the process of formation and development of cities in the North of Russia and historical features of the formation of northern urban communities. The work analyses demographic and social processes, as well as the dynamics of changes in the cultural appearance of these communities. It evaluates possible options for social and cultural policy optimisation in the northern regions of the Russian Federation including urban development policy.

*Редакционная коллегия:*

*С. В. Дёгтева (отв. редактор), М. П. Роцевский, Т. К. Головки,  
И. Л. Жеребцов, С. К. Кузнецов, Ю. Я. Чукуреев, А. А. Бровина*

*Рецензент:*

*доктор исторических наук А. В. Мартыненко*

© ФИЦ Коми НЦ УрО РАН, 2025  
© Шабает Ю. П., Жеребцов И. Л.,  
Поляков Ю. В., 2025

## ВВЕДЕНИЕ

---

Северные и арктические территории России являются самыми урбанизированными в стране и это касается не только доли городских жителей в общем составе населения, но и специфики городской среды, а особенно культурного пространства российского северного / арктического города. Что касается собственно арктических городов, то некоторые российские исследователи полагают, что *«даже небольшой арктический город – он "более город", чем его аналог в средней полосе»* [Замятина и др. 2018: 278]. Освоенные человеком территории составляют большую часть мирового арктического пространства и здесь сосредоточена основная доля арктического населения планеты [Junsberg et al. 2019; Смирнов 2020]. Северные и арктические города России – это специфические городские поселения, чьи особенности определяются не только и не столько тем, что они являются форпостами освоения минерально-сырьевых ресурсов северных территорий, а все вместе – фронтиром промышленного освоения Российского Севера, но в первую очередь тем, что в них формируются особенные городские сообщества. В этом смысле эти города есть важный объект изучения для городской социологии и антропологии города, т. е. тех субдисциплин, которые в отечественной научной практике ориентированы на анализ социальных групп и сообществ и характера их взаимодействие. При этом и та, и другая дисциплины в России все еще находятся в стадии становления, о чем свидетельствует их теоретико-методический арсенал и формы институционализации [Шабаев и др. 2023].

Сегодня принципиально важным является тот факт, что северные и арктические города теряют свою привлекательность для жителей и, соответственно, стремительно теряют население. При этом значение городов для социального развития северных территории России велико, поскольку они изначально выполняли роль городов-факторий и центров культурной жизни для обширных и малоосвоенных территорий, а их наличие и тем более благополучие есть показатель интегрированности указанных регионов в общее культурное пространство страны.

Решение многих проблем, связанных с социальным и культурным развитием арктических городов, требует **разработки и реализации эффективной социальной политики**, направленной на укоренение населения, формирование прочных городских сообществ и идентичностей, конструирование ясной перспективы их экономического и социального

развития. Обратной стороной проблемы укоренения является наличие у жителей северных городов устойчивых настроений, связанных с планируемым отъездом из указанных городов, а также наличие у них набора устоявшихся ценностей и практик, связанных с организацией и осуществлением переезда из Арктики и Севера – всего того, что в литературе по миграциям и мигрантам получило название «культура миграции» [Cohen, Sirkeci 2011].

Цель нашей работы состоит в том, чтобы, во-первых, оценить сложность культурных пространств северных городов, подвижность городских идентичностей, образов городов и их зависимость от характера городского развития, во-вторых, оценить возможности формирования стабильных городских сообществ на арктических и субарктических территориях России и существующие сегодня доктринальные и социальные риски, препятствующие стабильному развитию городских сообществ.

В качестве исходной позиции для нашего анализа важно определиться с содержанием рамочного понятия Север. Очевидно, что географические ориентиры, такие как полярный круг или северные широты, не являются подходящим критерием для определения данного понятия, ибо *«они представляют собой условные географические координаты, но не учитывают человеческое восприятие пространства, которое не является строго формализованным и не остается неизменным. При этом в пространстве координат север–юг человечество осознает себя уже много тысяч лет, но север являлся долгое время пространством воображаемым и во многом мифологическим»* [Davidson 2005; Powell 2006]. Для большинства людей подобное восприятие характерно и сегодня, поскольку в обыденной жизни, оперируя понятием «Север», никто кроме географов, мореходов и еще нескольких профессиональных групп, деятельность которых связана с работой в пространстве точных географических координат, не использует их, а некая обобщенная ментальная карта у современного человека строится на очень простых критериях, а именно: Север – это холодная периферия Ойкумены. В обыденном восприятии мы пользуемся воображаемыми картами и координатами, но они не только условны, но и многозначны, а потому исследователи отмечают множественный характер восприятия понятия Север, что выражается в часто используемом самими жителями северных территорий народном топониме «Север», подчеркивающим эту множественность [Разумова 2006; Штаммлер-Гроссман 2013]. Но,

безусловно, следует согласиться с тем, что *северность* России есть ее важнейшая культурная особенность, формирующая российскую самобытность [Головнев 2022: 5]. Определение точных границ представляется достаточно сложным (даже несмотря на то, что существуют официально утвержденные списки территорий, относимых к Крайнему Северу). Для этого необходимо учитывать различные факторы: географические координаты, климатические условия, природные и геологические характеристики. В этой связи понятие Арктики и Субарктики нужно рассматривать и как природное, и как культурное пространство.

В нашем случае речь идет не столько о географии и природно-климатических факторах, сколько о культурных ландшафтах, способы маркирования которых могут быть многозначными [Storey 2012]. Чтобы не усложнять проблему культурного маркирования, в настоящей работе мы учитывали географический принцип, а потому арктические и субарктические города для нас – это поселения, основная часть которых расположена около 60 ° с. ш. и севернее. При этом здесь мы не только не отвергаем идею символического культурного ландшафта, но и опираемся на положение теории Ф. Барта о роли культурных / этнических границ, которые являются главным способом фиксации отличий [Барт 2006]. И в этом смысле для антропологического маркирования границ Севера климатический фактор является важным определителем, поскольку человек воспринимает и маркирует Север, исходя из субъективного определения холодных территорий. На основании изложенных соображений, мы относим к северным городам те поселения, где снег и холод являются органической частью их культурного ландшафта [Замятин 2020], а это значит, что здесь на улицах снег лежит около полугода (5–6 месяцев) и более, а зимой наблюдаются постоянные отрицательные температуры. Стоит, однако, заметить, что и понимание того, что есть холод в разных культурах разное. Тем не менее, как уже замечено, наше понимание Севера достаточно тесно сопряжено с климатическим районированием территории РФ, которое показывает, что большую часть территории страны нельзя признать климатически комфортной (рис. 1).

Еще раз уточним, что северный город мы рассматриваем и анализируем *не как экономического агента и поселенческую структуру, а как социальное и культурное сообщество*. При этом, если с описанием развития городской экономики, анализом динамики социальной и демографической структуры населения все очевидно, то при попытках



Интегральная карта влияния природных условий территории Российской Федерации на условия жизнедеятельности населения

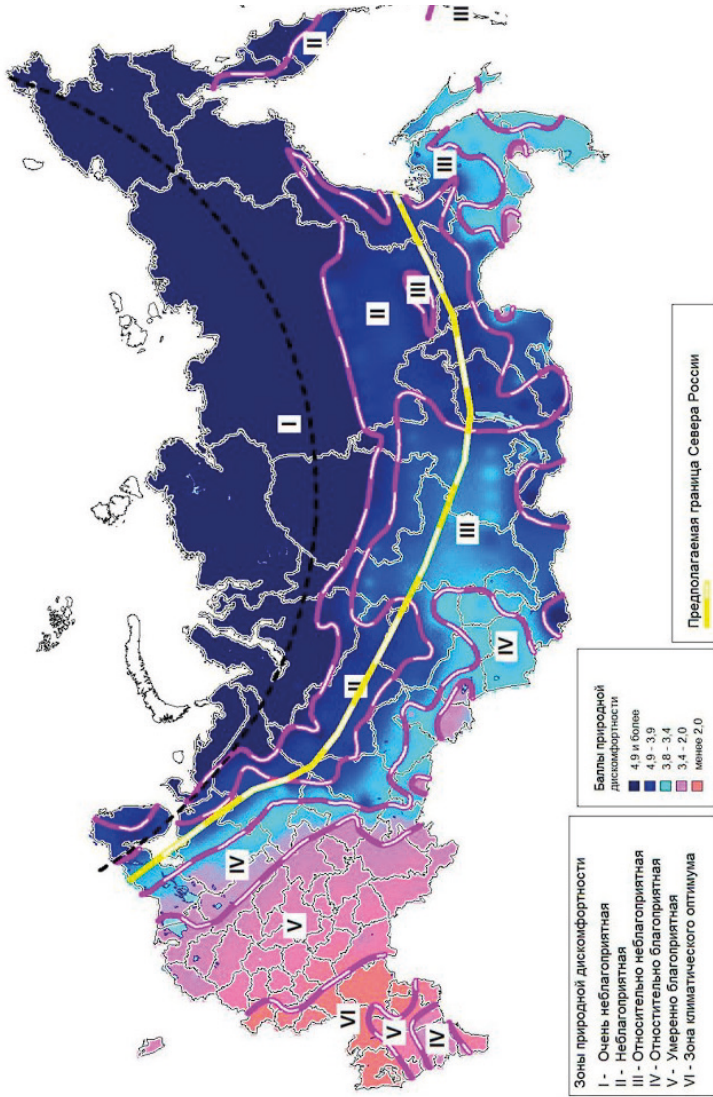


Рис. 1. Климатическая карта, определяющая зоны неблагоприятных природных условий и климатическую границу Севера [Жуков и др. 2016: 85].

определить культурную самобытность того или иного города, появляется вопрос о том, можно ли объяснить и описать образ города с помощью формализованных схем и маркеров и устоявшихся вербальных характеристик, а также фольклорных определителей, сформировавшихся в результате взаимодействия горожан с окружающим их социальным и архитектурным пространством и иных методов?

На наш взгляд, для антропологического анализа могут быть использованы как традиционные методы полевой этнографической работы, так и комплекс социологических и статистических методов, если необходимо провести более глубокое изучение динамики культурных процессов в городах.

В нашем случае используются как сравнительно-исторический анализ процессов урбанизации на Российском Севере, так и антропологические, социологические и иные методы исследований. Выбор методов диктуется целью и логикой работы.

Представленные в настоящем труде оценки и выводы опираются на результаты исследований, осуществлявшихся авторами с начала 1990-х гг., результатами которых явились обобщенные и проанализированные материалы массовых опросов населения, глубинных неструктурированных интервью и полевых наблюдений, систематизированные статистические данные, а также итоги мониторинга публикаций в СМИ и блогосфере.

## **ТЕОРЕТИЧЕСКИЕ ПОДХОДЫ И МЕТОДЫ**

---

Для современной российской антропологии города принципиален вопрос о конкретных методах анализа городской среды. Исследователи подчеркивают, что для российской исследовательской традиции характерна не только «фрагментированность урбанистических исследований», которая создает «проблему понимания» города [Eade et al. 2002], но также очевидна методическая неопределенность [Трубина 2011], хотя в последние годы все же происходит последовательное формирование методического арсенала дисциплины.

Очевидно, что проблема методов исследования городской жизни тесно связана с объектом и предметом дисциплины, т. е. определением ее теоретической основы. На наш взгляд, *объектом исследований* в формирующейся российской антропологии города выступают, в пер-

вую очередь, *городские сообщества и их среда обитания – городские культурные пространства*; предметом соответственно являются *культурное взаимодействие внутри городских сообществ во всем его многообразии, культурные трансформации городских пространств, динамика культурных процессов*, определяющая изменения в характере отождествления горожан с городскими сообществами (идентичности) и *трансформации городских образов и городских ландшафтов*.

Городская антропология на Западе является отраслью антропологии, связанной с изучением проблем урбанизации, моделей жизни в городе, городского пространства, городских социальных групп, социальных связей и отношений в городе, рассматриваемых в различных исторических и культурных контекстах [Merry 1997: 479–480]. Ключевые проблемы современной западной антропологии города формулируются достаточно широко, но культурные / этнографические аспекты городской жизни в перечне актуальных проблем антропологического познания города занимают относительно скромное место. Несмотря на это, американский антрополог Дональд Нонини подчеркивает не только значимость этнографического / антропологического изучения города, но также и то, что этнографическое изучение города требует решения теоретических вопросов и анализа проблем, связанных с глобализацией, идентичностью, социальными взаимодействиями, и представляет собой «важный инструмент и набор методологий, которые должны быть проблематизированы и переформулированы», когда начинается практическое изучение городов и городских сообществ [Nonini 2014: 1].

При этом очевидно, что каждое конкретное исследование городских проблем или символических пространств должно строиться на четком определении исследовательских целей и конкретных задач, которые должны быть решены при его реализации. При изучении городов и городских сообществ необходимо выделять конкретные исследовательские объекты или единицы изучения и обосновывать логику и последовательность полевой исследовательской работы, а при проведении исследований и презентаций их результатов необходимо учитывать как этические, так и политические последствия конкретной исследовательской работы [Eames et al. 1977: 257–259].

Поскольку культурное пространство городов – это «антропологическое поле / пространство», т. е. очевидный и естественный объект изучения для антрополога / этнолога [Gupta et al. 1997], постольку именно городские пространства, образы и идентичности являются

ядром антропологического анализа городов вообще и северных и арктических городов в частности.

Важно заметить, что российская антропология города выростала из этнографии, которая является в отечественной классификации не самостоятельной дисциплиной, а отраслью исторического знания. В этой связи надо обратить внимание на то, что в отечественном обществознании в целом, и в исторической науке – в частности, сложилось устойчивое представление о России досоветского периода, а равно и раннесоветской эпохи, как стране сугубо аграрной. Поэтому не случайно, что в отечественной исторической науке прочно укоренилось и оказалось хорошо развитым такое направление исследований, как аграрная история, в рамках которого изучаются крестьянская община, формы землевладения, другие значимые сюжеты и написано огромное количество диссертаций. Но городская история России или истории урбанизации как устоявшаяся традиция отечественных исторических исследований разработана явно недостаточно [Синявский 1995], хотя западная *Urban History* является давно и бурно развивающимся направлением исследований [Стась 2022]. На наш взгляд, российская **историческая урбанистика** как оформившееся самостоятельное направление исторического поиска все еще находится в стадии становления, несмотря на все возрастающее количество и меняющуюся тематику исторических исследований, изменения в подходах к описанию городских событий разных эпох и усиливающимся интересе к анализу повседневной жизни горожанина.

В общественных науках России и особенно в истории, как сказано выше, почему-то обоснование аграрной сущности российского общества первой четверти XX в. опирается только на демографические пропорции населения, но в западных социальных науках подход иной [Nolan et al. 2014: 156–201]. Здесь доля аграрного населения в общем составе граждан той или иной страны не является определяющим показателем, поскольку гораздо важнее учитывать за счет чего живет страна, какова структура ее валового национального продукта. И если принимать во внимание экономические показатели, то вполне очевидно, что не аграрная экономика составляла базовую основу хозяйства Российской империи к началу XX в. [Струмилин 1960; Россия... 1995], а потому говорить о ней, как об аграрной стране, неверно. Кроме того, уровень урбанизации в Российской империи в начале XX в. был лишь вдвое ниже среднеевропейского показателя, а если сравнивать Россию

с достаточно развитыми странами Северной Европы, то в 1910 г. доля городского населения в них различалась незначительно: соответственно 14,3 и 21 % [Vairoch et al. 1986: 288, 290].

Конечно, городская история многоаспектна, однако с последней трети XX в. в ней все более заметное место стали занимать *городские биографии*, среди которых «жизненные пути» Рима, Мадрида, Лондона, Амстердама, Парижа, Вены, Стамбула, Каира, Нью-Йорка. Метод городских биографий, который весьма востребован ныне в городских описаниях, опирается нередко на натурфилософское понимание города как особого организма [Шубина 2000; Голубович и др. 2001], причем подобная трактовка городских сообществ является характерной для определенной части отечественных исследователей достаточно давно.

Город как объект изучения – это не факты его «биографии» и не сведения о численности его населения, социальном составе жителей и профиле городской экономики, он, в первую очередь, есть активно и непрерывно функционирующее социальное сообщество, локализованное в особо организованном поселенческом пространстве. Организация этого пространства, которая с течением времени меняется, задает параметры социального и культурного взаимодействия, обуславливает характер интеракции внутри отдельных его локусов и порождает специфические формы их маркирования, а также особенности культурной интеграции внутри городских социумов.

Еще одним методом, получившим широкое признание в России и тесно сопряженным с историческими описаниями, является метод анализа городских текстов.

Городской (локальный) текст комплектуется из различных исторических нарративов: от исторических источников и повествований до литературных сочинений, краеведческих исследований, а также буклетов и путеводителей, карт, наборов открыток. Ныне он дополняется еще и городскими сайтами, текстами и видеосюжетами блогеров. Причем есть два подхода к пониманию этого термина: один основывается на том, что этот текст «есть некая совокупность символов, идей, образов, смыслов, объединенных определенным стилистическим или мировоззренческим единством, репрезентирующая уникальность города <...> Согласно второму подходу, локальный текст – это многоуровневая, многослойная конструкция, возникающая как результат целенаправленных усилий <...>, либо как финальный текст, систематизирующий языковые и речевые стереотипы, мотивы и сюжеты определенных нарративов,

топонимы города, возникающие в разное время, благодаря которым разные городские сообщества, имеющие общую идентичность, выстраивают образ данного места» [Колодий и др. 2021: 29]. Понятно, что «городской текст» условен и, чаще всего, не представляет собой ясной и четко сформированной конструкции или образа, поскольку образы города мозаичны и сугубо индивидуальны (для каждого горожанина он свой), хотя и могут опираться на некие общие представления. При достаточной размытости вышеприведенной трактовки понятно, что в любом случае городской текст есть формируемая десятилетиями *образная конструкция*, состоящая из символов и смыслов, понятных как местному сообществу, так и приезжим. Если этот текст достаточно развит и *очевиден*, то он не только описывает культурную специфику города, но и помогает формированию городских идентичностей, примером чему является попытка выявления культурной сущности пермскости в самой известной 12-томной серии городских описаний, начатой книгой «Пермь как текст» [Абашев 2008].

На наш взгляд, для организации антропологического анализа городских сообществ в данном случае может быть полезным в дополнение к сравнительно-историческому анализу, традиционным этнологическим исследовательским практикам, методам социологического и статистического анализа городской жизни еще и метод когнитивного картирования.

Именно картирование, а также образы городов, построенные на основе когнитивного восприятия, впервые наиболее содержательно проанализированные Дэвидом Линчем [Lynch 1960], есть некое формализованное отражение массовых представлений о культурном пространстве города. Это своеобразная рефлексия представлений горожан о месте своего проживания, которая отражает содержание городских *идентичностей* и является их *визуальным отражением*. В социологии города образы города выстраиваются в зависимости от его социального маркирования и делятся на позитивные и негативные, при этом пространство играет важную роль, но ментальные карты не служат основой для конструирования и систематизации городских образов [Larger 1984: 97–117].

Мы, однако, полагаем, что категория пространства, и *особенно культурного пространства*, неизбежно приводит к необходимости социального и ментального картирования городских территорий, и, хотя

этот метод в антропологическом изучении города не является универсальным, он имеет очевидное эвристическое значение.

По поводу значимости метода картирования социального и культурного пространства города есть весьма полезное исследование, принадлежащее Денису Вуду, который пытается доказать, что карты – это не беспристрастные справочные конструкции, а объекты, являющиеся инструментом коммуникации, убеждения и власти [Wood 2010]. Формируемые в массовом сознании «карты» и есть отражение специфического характера коммуникации между горожанами в тот или иной период истории города, они также являются отражением власти обстоятельств и власти государства над конкретным человеком и локальным сообществом. Концепт ментальной карты широко используется в географии и культурной антропологии, но рожден когнитивной психологией, а термин «когнитивная карта» был предложен американским психологом Эдвардом Толменом в 1948 г. В 1960-х гг. концепция когнитивной, или ментальной, карты стала парадигмой междисциплинарных исследований, касающихся способности человека к пространственной ориентации [Schenk 2019]. Но поскольку различные элементы городского пространства имеют символическое значение и смыслы, постольку трансформируя идеи психологического восприятия пространственной среды, с которой соприкасается конкретный человек, и перенося это восприятие на воображаемую карту, можно строить ментальные карты городского пространства. В построении таких карт играют роль, как естественные (река, железная дорога), так и административные границы (деление на районы), но также и фольклорное маркирование городских территорий и горожан, т. е. культурные границы. Очевидно, что границы могут носить как природный, так и социальный / культурный характер, но при этом они чаще всего маркируются именно с помощью культурных маркеров – народных топонимов, культурных образов.

Методика когнитивного картирования родилась в рамках когнитивной психологии, центральным понятием которой выступает «схема» (карта). Она представляет собой графическое отображение имеющегося в сознании человека плана (стратегии) сбора, переработки и хранения информации о его социальном окружении, а следовательно, является основой его представлений о прошлом, настоящем и будущем. Когнитивная карта – это, как бы, умственное воспроизведение пространственной среды [Jameson 1988]. Различные элементы городской среды представляют собой некие символические и пространствен-

ные примеры, которые отражают интересы и ожидания определенных социальных групп [Castells 1983: 103]. Отталкиваясь от названных идей и переосмысливая их, можно графически оформить устойчивые способы восприятия городской среды, характерные для горожан, перенести его на воображаемую карту и таким образом конструировать ментальные карты городского пространства, свойственные каждому городскому сообществу в определенную эпоху его развития. При этом, на наш взгляд, ментальная карта, являющаяся воображаемым отражением культурного пространства города, вовсе не обязательно должна оформляться графически – она не является только и обязательно лишь иллюстративным материалом, а есть способ описания символического пространства города и построения его обобщенного образа. И здесь следует согласиться с тем, «что ключевую роль в успешной "прививке" тех или иных представлений массовому сознанию, то есть в обретении этими представлениями "социального измерения", играют именно образы» [Соколовский 2001: 13]. Указанный метод уже получил признание у отечественных специалистов [Замятин 2005; Митин 2017] и широко используется в практике городских описаний.

Не менее значимым при изучении городской культурной среды является анализ групповой идентичности, т. е. тождества индивида с группой посредством принятия общего маркера и проявления культурной солидарности с группой (я – воркутинец, я – петербуржец и т. д.). Именно идентичность и находится в фокусе внимания антропологов. В последние годы активно изучается проблема идентичности, способов и форм идентификации личности с социальной средой, и нам представляется интересным подход Харрисона Уайта. Идентичность, по Уайту, производится непосредственно в процессе интеракции, она формируется в результате не целенаправленного обретения фиксированного образа «я», а пульсирующего движения, в ходе которого мы занимаем определенное место в повседневной социальной жизни и осуществляем контроль за его фиксацией. Идентичность, согласно концепции Уайта, формируется через несколько этапов сетевого социального взаимодействия, как некое «путешествие» личности по «сетевым сферам» [White 2008].

Так как и социологическое изучение города, и антропологические описания будут более содержательными тогда, когда наблюдения не являются одномоментными, а фиксируют долговременные изменения городских культурных ландшафтов, городской повседневности, обра-

за жизни горожан, характера межкультурного взаимодействия между разными группами городского населения, следует остановиться на понимании города как непрерывного процесса культурных трансформаций в локальном социуме.

Цифровизация социального взаимодействия, которая наиболее характерна для современной жизни городских сообществ, приводит к необходимости анализировать различные городские сайты, многие из которых имеют ограниченный срок жизни, а также публикации популярных на данный момент городских блогеров как свидетельства, характеризующие социальные и культурные процессы и явления. Именно поэтому в изучении городских сообществ и культурных процессов в городах метод так называемого цифрового следа [Мещерякова 2020; Дудина 2021; Худяков и др. 2023] не менее важен, чем учет статистических и исторических сведений. Этот метод предполагает как анализ больших баз данных (Big Data), так и оценку и систематизацию информации, оставленной человеком (группой лиц, формальным и неформальным сообществом) при пользовании интернетом [Digital 2020].

Ну и, конечно, для анализа культурных процессов в городах важны как количественные, так и качественные социологические методы и материалы социологических исследований в городах. Для социологов и антропологов город – это, в первую очередь, социальное пространство и социальное сообщество. И в одном, и во втором качестве он воспринимается и описывается с помощью социальных и культурных признаков, критериев, понятий, моделей и образов, носящих обобщенный и схематизированный характер, а равно и описаний, в которых присутствуют различные социальные и культурные маркеры.

## **СЕВЕРНАЯ УРБАНИЗАЦИЯ: ИСТОРИЧЕСКИЕ ЭТАПЫ И СПЕЦИФИКА ГОРОДСКИХ СООБЩЕСТВ**

---

Процессы урбанизации на Российском Севере начались еще в средневековье. Уже к XVIII–XIX вв. нельзя было назвать северные территории сугубо крестьянскими, ибо поселенческая сеть прочно «скреплялась» связями с городами. Степень урбанизации была, конечно, относительно невелика. Так, к концу XIX в. на территории Архангельской губернии насчитывалось девять городов, в которых

проживала десятая часть ее населения, в соседней Вологодской губернии – 15 городов, но в них проживало только 7 % населения губернии, в Олонецкой губернии в семи городах доля горожан была равна доле Вологодской губернии. При этом именно городская экономика и торговля обеспечивали большую часть торгового оборота и налоговых поступлений, т. е. экономическая роль городов была решающей, о чем можно судить по стандартным статистико-экономическим описаниям губерний [Дашков 1842; Описание 1846; Пошман 1866–1873].

Самый первый российский город в Заполярье – Пустозерск, был основан в 1499 г. в низовьях Печоры. Кола на Кольском полуострове – в 1565 г. (хотя есть предположения, что поселение здесь возникло еще в 1210 г.). В конце XVI в. практически одновременно возникают Архангельск (1584) и города так называемого Тобольского разряда: Березов (1593), Сургут (1594), Обдорск (1595) и Мангазея (1600). В 1619 г. в составе Тобольского разряда основывается город Енисейск (передан в Томский разряд в 1629 г.) – его статус как северного города может быть спорен (он находится на широте Петербурга), но он сыграл большую роль в освоении Сибирского севера и основании там новых городов. Так, именно выходцами из Енисейска был основан Ленский острог – нынешний Якутск (1634). Отсюда началось покорение и заселение обширных территорий Якутии и Восточной Сибири, сопровождавшееся основанием городов так называемого Ленского разряда: Жиганска (1634), Вилюйска (1634), Олёмминска (1635), Верхоянска (1638), Зашиверска (1639), последний был третьим городом после Пустозерска и Обдорска, основанным русскими за полярным кругом), а также Среднеколымска (1643), Анадырска (1649, ныне село Марково в Чукотском АО – не путать с г. Анадырь, основанным в 1889 г. и получившим статус города в 1965 г.). Наконец, в 1667 г. в пределах Тобольского разряда выходцами из Мангазеи была основана Дудинка. Не все из этих городов дожили до наших дней: навсегда исчезли с карт Пустозерск, Мангазея и Зашиверск, ряд городов превратились в села, хотя некоторым из них, например, Дудинке и Обдорску-Салехарду, удалось в XX в. вернуть статус города. К началу XVIII в. освоение севера, основанное на пушном промысле и приведшее к основанию описанных «старых» северных городов, сошло на нет. За весь XVIII и первую половину XIX в. на севере современной России фактически появилось всего четыре новых города: Петрозаводск (1703), Петропавловск-Камчатский (1740 г., хотя статус города присвоен в 1812 г.), Мезень и Усть-Сысольск

(оба – в 1780 г., хотя населенные пункты на месте указанных городов существовали с XVI в.).

Градостроительство на севере России получило некоторый толчок в последнее десятилетие XIX – первые десятилетия XX в. (основаны города Мурманск и Анадырь), но по-настоящему урбанизированной территорией Российская Арктика и Субарктика стали лишь при советской власти и ее активное освоение осуществлялось в основном методом штрафной колонизации, т. е. посредством создания сети штрафных поселений и трудовой деятельности заключенных лагерей ГУЛАГа. Воркута, Норильск, Магадан, Апатиты, Кировск, Мончегорск и десятки других городов и городских поселков в Российской Арктике созданы каторжным трудом узников ГУЛАГа.

Сама колонизационная политика как последовательная государственная стратегия окончательно оформилась к концу первой половины XIX в. 20 апреля 1843 г. Министерство государственных имуществ издало Указ об организации переселения крестьян в связи с освоением Сибири. Он регламентировал переселение государственных крестьян из губерний европейской части России за Урал. Согласно этому указу, крестьянам-переселенцам выдавали безвозвратную денежную ссуду, помогали обзавестись орудиями труда, скотом, им предоставлялась восьмилетняя льгота (освобождение) от податей и повинностей, с них даже слагали недоимки по прежнему местожительству. Однако только после отмены крепостного права потоки переселенцев стали достаточно значимыми. А массовым и хорошо организованным переселенческое движение стало только с началом аграрных преобразований, инициированных премьер-министром империи П. А. Столыпиным и предусматривавших организацию массового переселения крестьян из европейской части России в Сибирь, на Дальний Восток, т. е. после 1906 г. Государство не просто поддерживало переселенцев материально, но и осуществляло подготовку районов, куда направлялись переселенцы с целью создания условий для успешного обзаведения жильем и хозяйством [Пахомчик и др. 2009].

Что же касается продуманной и целенаправленной северной политики как государственной стратегии, то она стала формироваться после продажи Аляски Соединенным штатам Америки в 1867 г., когда стало очевидно, что окраинные северные территории страны, которые можно квалифицировать как **Terra nullius** («ничейная земля»), без целенаправленной колонизационной политики удержать в сфере влияния

государства будет сложно. В 1868 г. было издано положение Комитета Министров «О льготах для поселенцев Мурманского берега в Архангельской губернии», предусматривавшее целую систему экономических льгот и субсидий для колонистов, а спустя 8 лет эти льготы были расширены и утверждены в новом «Положении о льготах мурманским колонистам», в 1881 г. было опубликовано Положение о колонизации архипелага Новая Земля [Беляев 2010: 32]. И даже несмотря на указанные усилия, культурный облик окраинных северных территорий мало изменился, что способствовало хозяйственной экспансии норвежцев в акватории северных морей, которая завершилась в 1910 г. решением союза шкиперов норвежского города Тромсе, объявившего северный остров архипелага Новая Земля именно той ничейной землей [Нильсен 1996; Беляев 2010]. Сегодня концепт Terra nullius [Fitzmaurice 2007], оправдывавший в свое время колониальные захваты, оказался вновь востребованным.

Но все названные меры были ориентированы на стимулирование крестьянской колонизации окраинных северных территорий. Однако и промышленное освоение Севера началось в имперский период с началом строительства Мурманской железной дороги в 1914 г. и основанием города-порта Романов-на-Мурмане в 1916 г. Практики имперской колонизационной северной политики были использованы и в первые советские годы, когда Мурманская железная дорога (с окрестными территориями) была передана в концессию и, наконец, ее удалось достроить и сделать экономически рентабельной [Нильсен 1996; Население... 2022].

Принципиальным отличием северной политики второй половины XIX в. и начала XX в., включая эпоху НЭПа, от советской северной политики являлось то, что это была **политика укоренения**, т. е. *политическая практика, направленная на создание постоянного населения в Арктике и Субарктике*, поощрение колонизации, результатом которой должно было стать не только хозяйственное освоение территорий, но и их окультуривание, «врастание в землю» переселенцев, формирование личной привязанности к осваиваемой территории. Не случайно эта политика, как и крестьянская колонизация Сибири, опиралась на этнические традиции и культурный опыт поселенцев [Покшишевский 1961; Морозов и др. 1997; Добрыднев 2003; Бусырева 2019 и др.].

Индустриальное освоение субарктических и арктических территорий, которое началось только в XX в., но уже на начальном этапе этот

процесс потребовал привлечения временной рабочей силы в достаточно больших масштабах, в том числе и с применением внеэкономических методов ее использования, о чем свидетельствует опыт строительства Мурманской железной дороги [Вехов 2004]. Однако речь в данном случае идет только о строительстве промышленных объектов (железной дороги), но не о формировании поселений и поселенческой сети.

Именно советская колонизация Арктики и Субарктики превратила арктические регионы в индустриально развитые территории, но не урбанизированные на первом этапе советского промышленного освоения, и условно урбанизированные – на последующих, поскольку во многих северных городах так и не удалось создать постоянного населения, и более того – такая задача не ставилась в принципе, ибо главная цель «освоения» состояла в создании городов-заводов и освоении месторождений стратегического сырья, создании опорных баз в Арктике, обеспечивающих безопасность страны.

Одна из крупных западных специалистов по современной России М. Ларюэль, в последние годы занявшаяся проблематикой арктической урбанизации, выделяет качественные этапы этого процесса. В предложенной периодизации она отмечает три этапа, или «волны». Первая волна – «колониальная» – начинается в XVI в. и завершается в начале XX в., второй этап применительно к России имеет место с 1920 по 1980-е гг. и маркируется как «советская волна», хотя уже в 1960–1970-е гг., по ее мнению, начинает формироваться так называемая «глобализированная волна», движущей силой которой были ресурсы, милитаризация и общественные услуги [Laruelle 2019]. На наш взгляд, это несколько упрощенная трактовка сущности процессов урбанизации на Севере и особенно в России. К примеру, европейский север России был первой территорией, которую российское государство включило в сферу своего влияния еще на начальном этапе своего развития в XI в., но масштабное промышленное освоение Севера стало осуществляться только при советской власти. Тем не менее формирование индустриальных городских поселений на северных территориях СССР в 1930–1950-е гг. процессами урбанизации называть некорректно, потому что создание промышленных городов на Севере осуществлялось исключительно посредством штрафной колонизации, ввиду чего данный процесс не укладывается в классические модели урбанистического развития как модернизационного процесса.

В советской исторической литературе (и во многих более поздних исследованиях) эпоха 1920–1930-х гг. рассматривается как время начального этапа социалистической индустриализации, в ходе которой происходили «покорение Севера» и его урбанизация, трактовавшиеся в официальной пропаганде как социальный подвиг, осуществленный неким «новым советским человеком». Главное возражение по поводу укоренившихся в историографии трактовок сталинской индустриализации как процесса модернизации состоит в том, что она являет собой *«общественный процесс в целом, включая индустриализацию, в ходе которого прежде аграрные, исторические <...> общества становятся развитыми <...>. Решающий фактор модернизации – преодоление, а также замена традиционных ценностей, враждебных к социальному изменению, экономическому росту»* [Джерри и др. 1999: 434]. Сегодня теории модернизации в социальных науках основываются на ключевом положении, согласно которому она представляет собой переход от доиндустриального к индустриальному обществу и сопутствующий этому переходу комплекс технологических, экономических, социальных, культурных, политических перемен, направленных на существенное обновление социальной структуры и изменение образа жизни людей [Балезина 2013]. В современной теории модернизации указанный переход понимается как социальный прогресс общества, связанный с обретением людьми в индустриально развитых обществах более высоких стандартов жизни, а урбанизация есть условие названных социальных изменений [Штомпка 1996].

Но произошел ли в 1920–1930-е и даже в 1950-е гг. на Севере переход от доиндустриального к индустриальному обществу и формирование нового качества жизни у местных сообществ, был ли очевиден социальный прогресс местных сообществ? Социальный прогресс и связанное с ним преобразование социальной структуры северных территориальных сообществ, рост качества жизни зафиксировать невозможно, так как социальная структура этих сообществ практически не изменилась, как и их образ жизни, материальное положение. Коми, карелы, ненцы, якуты, различные этнографические группы северных русских и малочисленные народы Сибири как были, так и оставались в большинстве своем сельскими жителями (многие – кочевыми), занятыми земледелием и скотоводством или охотой, рыбной ловлей, оленеводством. Мало повлияло на указанные показатели и изменение форм хозяйствования в указанную эпоху.

В Коми АССР, к примеру, в 1939 г. городское население возросло в три раза по сравнению с началом столетия (за счет приезда извне рабочих и специалистов и перемещенных лиц), но его доля составляла только 9,1 % от всего населения, а основная часть коми населения, как и прежде, была занята в сельском хозяйстве [Котов 1996: 17]. В Карелии доля горожан была в указанный период втрое выше, но социальная структура большинства карел, вепсов и представителей старожильского русского населения не изменили своего образа жизни и представляли собой аграрные сообщества, а на местных стройках и предприятиях работали иностранцы (финны) и привлеченная рабочая сила из других регионов страны, а также многие тысячи заключенных. Политическая и культурная элита республики сформировалась из пришлых «красных финнов». То же самое можно сказать про ненцев, якутов, чукчей и представителей других народов Севера.

Между тем, в начале 1930-х гг. советская власть заявила о «культурном штурме тайги и тундры» [Скорик 1932] и необходимости их ускоренного промышленного освоения уже во время первой пятилетки. Какими силами осуществлялось это преобразование? Большая часть промышленного строительства в северных регионах велась руками заключенных и спецпоселенцев. Система ГУЛАГа институционально оформилась именно на европейском севере. Уже в 1923 г. был создан Соловецкий лагерь особого назначения (СЛОН) на месте закрытого в 1920 г. Соловецкого монастыря.

Соловецкий лагерь стал базовой основой для формирования лагерей, создававшихся для осуществления промышленных проектов на Севере. В 1929 г. именно с Соловецкого лагеря прибыла партия специалистов для строительства первой угольной шахты на р. Воркуте. В начале 1930-х гг. отсюда были направлены группы специалистов на строительство комбината «Североникель» (Мончегорск), а вдоль трассы Мурманской железной дороги создавались отдельные лагерные пункты, организационно подчиненные Соловецкому лагерю [Система 2013]. На основе СЛОНа затем был создан Беломоро-Балтийский исправительно-трудовой лагерь, задачей которого стало обеспечение строительства Беломоро-Балтийского канала – самой крупной стройки первой советской пятилетки. А в 1939 г., когда Соловецкий лагерь был расформирован, большую часть его заключенных переправили в Норильлаг, на строительство Норильского никелевого комбината (сюда

же во время Великой Отечественной войны эвакуировали лагерный контингент из Мончегорска).

С привлечением заключенных лагерей ГУЛАГа строились мурманский порт, рудники на Кольском полуострове, нефтепромыслы и угольные шахты в Коми, лесопильные заводы в Архангельской области и город Северодвинск как производственная площадка для строительства военного флота, их силами возводился комбинат Норникель, осваивались золотые прииски Колымы и т. д. На европейском севере параллельно с исправительно-трудовыми лагерями стали возникать и многочисленные поселки, куда первоначально ссылали в основном крестьян, которых поражали в правах на основании отнесения их к категории кулаков, т. е. зажиточной части крестьянства.

Уже к концу 1930-х гг. на всей территории европейского севера сформировалась новая поселенческая сеть, состоявшая из многих десятков спецпоселков и исправительно-трудовых лагерей (ИТЛ). Именно из лагерей впоследствии стали вырастать новые города на Кольском полуострове, в Коми, Карелии, Архангельской области, Сибири, но топография этих городов и поселков и их культурное пространство формировались не как пространство городских поселений, а как тюремная территория и как пространство закрытых городов-заводов, т. е. того типа поселений, которые уже в 1920-х гг. стали именоваться *соцгородами*, а их строительство изначально осуществлялось на основе специальной архитектурно-планировочной концепции, идейной основой которой была коммунистическая доктрина диктатуры пролетариата [Рютерс 2010; Закурина, 2013; Бугров, 2018]. Идеальные модели соцгородов в большинстве своем остались нереализованными и не стали широко тиражироваться в силу ограниченных ресурсов, но их ключевое положение о тесной связи жилого пространства и фабрично-заводских территорий стало градостроительной нормой.

При этом важно заметить, что немногочисленному местному населению Севера строго запрещалось вступать в какие-либо контакты не только с заключенными, но и с жителями спецпоселков (куда ссылали главным образом зажиточных крестьян из других областей России). За подобные связи полагались различные наказания, что формировало в массовом сознании аборигенного населения убеждения о потенциальной угрозе, которую несут для их благополучия заключенные. Структура территориальных сообществ в регионах Севера приобрела

характер разделенных социумов, в рамках которых сформировались два параллельных сообщества, одно из них оставалось аграрным, сохранявшим в значительной мере традиционный уклад жизни, несмотря на проведенную в эти годы коллективизацию сельского хозяйства. Второе являло собой совершенно не интегрированный социум, который формально объединялся только надзорными органами ГУЛАГа и тем, что его членов характеризовала общность личных судеб и социальный статус, который исключал этих людей из местных сообществ и из сообщества граждан страны (не случайно перепись среди них проводилась отдельно). Две эти большие социальные страды были сопоставимы даже по численности: так, к началу 1940-х гг. население Коми составляло около 300 тыс. чел., а в лагерях ГУЛАГа к январю 1941 г. находилось 197,5 тыс. чел., в Архангельской области численность заключенных составила 120 тыс. чел. (общая численность населения – около 500 тыс. чел.), в Карелии – 131 тыс. (жителей – 470 тыс.) [Кустышев 2011: 26], а если учитывать жителей спецпоселков, то численность «штрафного сообщества» в северных регионах страны надо будет значительно увеличить. Если же иметь в виду север Таймыра (бывший Долгано-Ненецкий национальный / автономный округ и Норильск с Дудинкой и Игаркой) или Магаданскую область, то здесь картина будет аналогичной [Бацаев 2002; Семенова 2017], а доля «штрафных контингентов» в составе местных сообществ существенно выше.

Индустриальные города европейского севера, Сибири и Дальнего Востока, возникшие в 1930-е гг., разительно отличались от исторических городов и по своему архитектурному облику, и по составу жителей, и по идентичностям. Главной целью создания этих городов, которые на начальном этапе развития были только неблагоустроенными промышленными поселками, являлось освоение месторождений природных ископаемых: медно-никелевых и полиметаллических руд, апатитового сырья и флюорита на Кольском полуострове, угля и нефти на территории Коми автономной области (с 1936 г. Коми АССР), леса – в Архангельской области, никелевой руды – на Таймыре, и золота – на Колыме. При рудниках, шахтах, нефтепромыслах создавались так называемые ИТЛ, заключенные которых и составляли основную часть строителей индустриальных городов и работников различных промышленных предприятий. Лагеря, где жили заключенные, работавшие на стройках, были похожи друг на друга и представляли собой барачные «поселки», обнесенные колючей проволокой (а часто и без

нее) с вышками для часовых. В каждом бараке помещалось от 100 до 200 чел. Промышленное строительство и эксплуатация месторождений природных ископаемых были ориентированы преимущественно на труд заключенных и отчасти спецпереселенцев, проживавших в спецпоселках, в архитектурном плане не отличавшихся от лагерей ГУЛАГа. Раскулаченные (спецпоселенцы) были поражены в правах, изолировались от общества, но срок «изоляции» при этом не определялся, а их жизнь и труд регламентировались спецкомендатурами.

Постановлением ВЦИК РСФСР от 14 января 1929 г. был образован Северный край. В его состав входили Архангельская, Вологодская, Северо-Двинская (последняя со столицей в Великом Устюге) губернии и Коми автономная область. В это же время начались массовое раскулачивание и ссылка кулаков в северные регионы страны, в первую очередь в регионы Северного края, где для них создавались спецпоселки. В 1930 г. в Северной области был разработан план размещения спецпереселенцев, а в 1932 г. в них уже насчитывалось 285 609 чел. [Лобченко 2007]. Большое количество спецпоселенцев было также направлено в Карелию и Мурманскую область.

В социологическом плане кажется очевидным, что для контактов внутри группы и укрепления ее самости необходимо, чтобы связи внутри группы превалировали над внешними контактами, а на начальном периоде истории Воркуты, Сегежи, Мончегорска, Кировска, Хибиногорска и многих других северных соцгородов подавляющая часть их «жителей» в силу своего социального статуса была вынуждена ограничивать свои социальные связи внутрилагерным (поселковым) взаимодействием и трудовыми отношениями с представителями коллективов тех объектов, на которых трудились заключенные и спецпоселенцы. Замкнутость социальных связей в узком территориальном и социальном пространстве, однако, никак не способствовала формированию общегородской или даже локальной идентичности, ибо лагерные сообщества были разделены своими внутренними культурными границами, фиксировавшими сложную иерархию криминальных и штрафных сообществ [Самойлов 1990]. Отсутствие активной интеракции внутри городов не создавало того сетевого социального взаимодействия, которое, согласно предложенной Уайтом концепции [White 2008], и формирует идентичность. И не случайно, что ни архивные, ни музейные материалы, ни воспоминания воркутинцев, мончегорцев, интинцев, жителей Кировска, Лабытнанги, Норильска и т. д. не

фиксируют ее наличия, т. е. соцгорода не воспринимались как «свои» теми, кто формально являлся их «жителями». Таким образом, ранняя советская северная политика создала особый культурный феномен **города без горожан** и соответственно *без городских идентичностей*, который просуществовал до середины 1950-х гг.

При этом отсутствие общей городской идентичности не означало отсутствия сформировавшейся в представлениях «горожан поневоле» ментальной карты тех городов, куда их сослали (или направили по долгу службы). Такие карты сформировались, и они являлись отражением специфики социального состава населения, специфической организации городского пространства и характера их восприятия условными «горожанами».

Так в представлениях жителей Воркуты той поры (ставшей своеобразным символом ГУЛАГа на Севере) четко картировались важнейшие элементы социальной топографии города. А главным элементом топографии так называемой Первой Воркуты [Шабаев и др. 2020] была Зона, и потому ментальная карта была весьма своеобразной, и ее можно воссоздать по рисункам заключенных. Сам город, а точнее городское публичное пространство для заключенных была *terra incognita*, поскольку город был неким мифом, большим белым пятном за пределами конкретной зоны, так как большинству заключенных он был недоступен и неведом. Для них реальными городскими объектами была «Зона» и «Шахта», где они трудились, а потому многие рисунки изображают бредущих колонной зеков, которые идут между рядами колючей проволоки к своим баракам «на зоне», а на заднем плане виднеются терриконы шахт [Шабаев и др. 2020: 21]. В фотодокументах, фиксирующих жизнь в лагерях Кольского полуострова, Таймыра и Колымы в 1930–1950-х гг., есть весьма похожие сюжеты, которые можно найти сегодня на различных сайтах.

Ядро культурного ландшафта многих других советских индустриальных «городов», возникавших на просторах Кольского полуострова, Карелии, Коми и т. д., т. е. их городские центры, можно маркировать как большие «белые пятна», потому что городское пространство социально и культурно оставалось не освоенным, т. е. *не являлось публичным пространством*, ибо жители окружавших городской центр спецпоселков (или стихийно возникших пятен временных жилых и хозяйственных построек), а также заключенные лагерей ГУЛАГа не были горожанами по сути своей: большинству из них просто был запрещен или огра-

ничен «выход в город», т. е. городской центр, свободный от лагерной застройки, являлся для них непознанным и запретным пространством. Воркута воспринималась (и была в реальности таковой) как одна Большая Зона (рис. 2 и 3). То же самое можно сказать о Мончегорске, Норильске, Магадане эпохи социалистического «штурма тайги и тундры».

Нам представляется, что с теми или иными вариациями схожие карты можно создать и для городов Кольского полуострова, других северных соцгородов, так как в символическом плане организация городских пространств мало различалась. Ментальная карта Первой Воркуты, которую современные исследователи называли городом-концлагерем, как и очень похожий по городской «биографии» Норильск [Ильин 1999; Норильск 2018], как и других новых индустриальных городов

Российского Севера 1930–1950-х гг., есть не только систематизация когнитивного и семиотического подхода, но инструмент, с помощью которого, как замечено специалистами в области когнитивного карто-

Ментальная карта советского арктического/северного города – города-концлагеря (Первой Воркуты, Первого Мончегорска, Первого Магадана, Первого Норильска и др.)

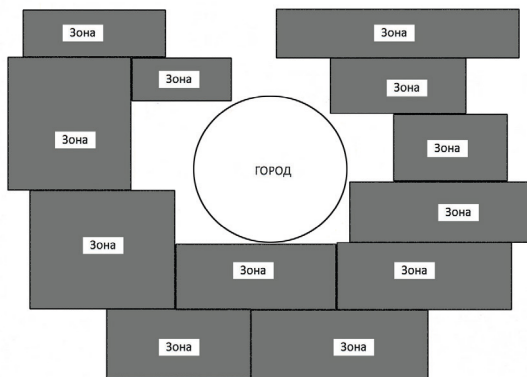


Рис. 2. Ментальная карта города-концлагеря (северного соцгорода 1930–1950-х годов).

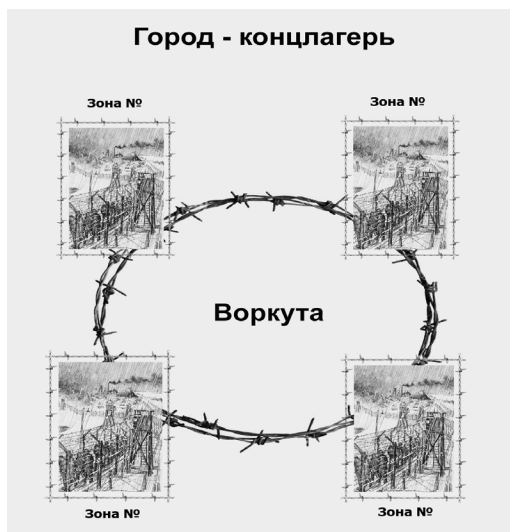


Рис. 3. Символическое ментальное пространство Первой Воркуты.

графирования [MacEachren 1995], мы понимаем природу городских сообществ, их пространственные представления в названную эпоху.

Но в пост-гулаговский период принципы формирования населения северных городов изменились. После 1953 г. началось разрушение системы ГУЛАГа, что существенно изменило социальный состав северных городских сообществ и их культурный облик.

Тем не менее массовый отток заключенных после их освобождения из лагерей, включая и технических специалистов, привел к необходимости резко изменить политику формирования трудовых коллективов и развития индустриальных городов Севера. Во второй половине 1950-х гг. начинается массовое строительство жилья и социально-культурных объектов в городских поселениях на Севере, причем часто более активное, чем в других российских городах, улучшается снабжение их населения товарами первой необходимости, начинается целенаправленная вербовка рабочей силы, а главное принимаются меры по экономическому стимулированию трудовых кадров, приезжающих на Север. «Одним из наиболее действенных мобилизационных инструментов были так называемые "северные льготы" – комплекс материальных и других поощрений для работников определенных отраслей. Подобные льготы законодательно были установлены Постановлением ВЦИК и СНК РСФСР от 10 мая 1932 г., но их получателями первоначально были относительно небольшие группы населения северных городов, а не коренное местное население. На протяжении 1960-х гг. список районов, на которые они распространялись, и категорий лиц, которым они предоставлялись, неоднократно пересматривался. Об их высокой значимости свидетельствует то, что на основе этих постановлений происходило юридическое *определение зоны Крайнего Севера, т. е. эта зона определялась директивно.*

Социологические исследования конца 1960-х гг. показали, что материальный фактор был главным мотивом трудоустройства на северные предприятия и переезда в регион вместе с семьей» [Калеменева 2017: 158–159]. Конечно, определенную роль в миграции на Север играла северная романтика, мобилизация молодежи на «комсомольские ударные стройки», но мало кто из романтиков и молодых активистов мог долго жить в палатках, землянках и бараках в сложных климатических условиях севера, а условия жизни долгие годы для значительной части населения нельзя было назвать комфортными. И именно бытовая неустроенность и суровые природно-климатические условия в совокупности

выдавливали население с Севера, причем даже высокая заработная плата не всегда могла служить сдерживающим фактором для приезжающих на Север за заработками жителей более южных регионов.

И тем не менее именно в 1960-е гг. в северных индустриальных городах стала формироваться прочная городская идентичность и достаточно сплоченные городские сообщества, особенно там, где объекты приложения труда были схожими по хозяйственному профилю, и следовательно городская солидарность могла цементироваться еще и общим делом – социально-профессиональной солидарностью, а если власти еще и заботились об активном развитии социальной сферы города, пытаясь сделать ее максимально комфортной, то образы городов и городские идентичности приобретали позитивный характер, как, например, это имело место в Воркуте в 1960–1980-е гг. или Полярных Зорях и некоторых других городах Кольского полуострова [Разумова 2009].

В Воркуте сформировался специфический культурный ландшафт, при котором собственно город, выросший из поселка геологов Рудник (ныне заброшенный) был окружен десятком шахтерских и промышленных поселков, которые строились рядом с шахтами и обогатительными фабриками или предприятиями (цементным заводом, железнодорожным депо). И хотя в поселках сформировалась собственная идентичность, но она являлась вторичной, поскольку жители всех поселков и собственно центра Воркуты называли себя воркутинцами или воркутянами, как их окрестили местные барды в написанном ими неофициальном гимне города, или точнее песне, которая получила соответствующее название («Гимн старых воркутян»). А фиксировалась эта общая идентичность через сформировавшуюся в представлениях жителей города ментальную карту, получившую название «шахты по кругу». Городское пространство и поселковые сообщества рассматривались и объяснялись как некое единое «ожерелье» Воркуты, представлявшееся воркутинцам в форме круга, состоящего из шахт и шахтерских поселков, связанных «кольцевой» автодорогой (рис. 4). Никакого круга на самом деле не было, а была 70-километровая дорога, которая связывала между собой большинство поселков, но некоторые из них в символический «круг» никак не вписывались, примером чему может служить поселок Хальмер-Ю и шахта при нем, расположенные в 90 км к северу от города, или железнодорожные поселки, но на ментальной карте воркутинцев все поселения представляли собой сомкнутый круг.



*Рис. 4. Вторая Воркута, или город в 1960–1980-е годы.*

Были и обратные примеры городской идентичности, зафиксированные в фольклорных определителях. К примеру, г. Лабитнанги, где заканчивалась Северная железная дорога и долгое время находились лагеря для уголовников, а городское пространство представляло собой скопление бараков и всякого рода лачуг, довольно точно определялся его жителями так: «Три помойки, две

яранги – это город Лабитнанги». Город сегодня уже мало соответствует этому вербальному образу, свидетельством чему являются различные материалы, помещенные в Сети, хотя еще сохранились и элементы городской среды, способствовавшие формированию этого вербального образа.

## СПЕЦИФИКА УРБАНИЗАЦИИ 1950–1980-Х ГОДОВ

В 1954 г. была объявлена амнистия, следствием которой стало массовое освобождение заключенных из лагерей. В 1954–1958 гг. многие специалисты, отбывавшие срок в лагерях на Кольском полуострове, в Архангельской области, Карелии и Коми, смогли покинуть Север, и на их место стали прибывать вольнонаемные специалисты, приезжавшие самостоятельно или по распределению после окончания вузов. Однако не все освобождаемые по амнистии лица могли уехать из заполярных городов. В отношении одних действовали различные правовые и административные ограничения, не позволявшие покинуть Север. Многие боялись возвращаться на прежнее место жительства, а другим просто некуда было возвращаться, и они сознательно выбирали прежнее место заключения поселением для постоянного проживания. Это касалось как каторжан, так и «бытовиков». При этом и на рудниках Кольского полуострова, и на шахтах Воркуты труд заключенных использовался до 1960 г., а до конца 1960-х гг. Воркуту местные жители называли

«городов эзков» (многие бывшие эки стали бригадирами в шахтах). Специфика формирования населения индустриальных городов Севера на первом этапе их исторического развития не только не позволяла возникнуть прочной городской идентичности, но абсолютно не способствовала и формированию сколько-нибудь значительного слоя постоянного населения – коренных горожан. Этим индустриальные города отличались от исторических, таких как Кемь, Мезень, Архангельск, Пинега, Тобольск, где преобладало укорененное в местную культурную среду население (то же самое можно сказать о северных городах Норвегии или Финляндии).

Главное принципиальное отличие индустриальных городов Севера (соцгородов) от исторических городов состояло в характере городской идентичности. В соцгородах *не было принимающего сообщества, в которое мигранты должны были интегрироваться*. В «классической теории ассимиляции», основы которой заложил Роберт Парк, но окончательно она оформилась, благодаря совместным усилиями представителей Чикагской школы к 1960-м гг., «ассимиляция» мигрантов в принимающее сообщество рассматривалась как естественный процесс односторонней индивидуальной интеграции, основанный на длинном цикле включения мигрантов в сообщество с течением времени [Park 1928]. Однако ассимилироваться в уже сформировавшуюся культурную среду «жителям» соцгородов не было необходимости. Все северные индустриальные города были и остаются городами, где население полностью сформировано из мигрантов и их детей. Часть горожан составляли до 1970–1980-х гг. бывшие узники лагерей ГУЛАГа, многим из которых даже после освобождения запрещено было покидать Север, а другим просто некуда было возвращаться. Другая часть состояла из направляемых по распределению специалистов после окончания средних специальных учебных заведений, техникумов и вузов, но большую часть новых поселенцев составляли завербованные в разных уголках страны рабочие, часть из которых плохо представляли себе, куда они едут и что их ждет на новом месте жительства. В числе завербованных в 1950-е гг. было много молодых людей, отслуживших в армии, которые после демобилизации не хотели возвращаться в свои деревни и колхозы, чтобы заниматься там плохо оплачиваемым и тяжелым аграрным трудом, а также жителей тех городов и поселков центральных и западных регионов России, в которых население с трудом налаживало жизнь после немецкой оккупации. Эти молодые люди создавали здесь семьи

и укоренялись (правда, невест часто выбирали в своих родных деревнях и городах). Здесь молодые семьи быстрее получали квартиры, имели стабильный и высокий заработок, а снабжение на Севере в советские годы было на порядок выше, чем в средней полосе России. Приехав на время, мигранты, имевшие четкие жизненные стратегии, оставались в северных соцгородах на десятилетия.

**Отсутствие принимающего сообщества не было благом**, поскольку в этом случае место нового проживания мигрантов не воспринималось как культурно освоенное пространство, как сообщество горожан со своими культурными традициями. Город рассматривался как временное пристанище, где есть места приложения труда, способные обеспечить личное финансовое благополучие, сделать карьеру и не более того. Отсутствие у большей части горожан родственного окружения в таких городах также не обеспечивало социальной стабильности, поэтому во всех северных городах стабильность семьи ниже, чем в среднем по стране, а уровень разводимости значительно превышает среднероссийские показатели на протяжении многих десятилетий.

Подвижность населения в северных индустриальных городах в позднесоветский период была высокой, так и на Кольском полуострове, и на севере Коми, и на Чукотке, и в Магаданской области от трети до половины мигрантов покидали северные города в первые три года проживания. Но значительная часть все же оставалась надолго, а потому они активно интегрировались в городское сообщество и становились носителями местной городской идентичности. Сальдо миграции до конца советской эпохи на всем Севере было положительным.

Именно за счет динамичного миграционного обмена и удавалось поддерживать жизнедеятельность хозяйствующих субъектов на Севере, а удачных и эффективных попыток создать устойчивые городские сообщества практически не было, и задача укоренения как социальная стратегия властями не ставилась. К примеру, миграционный оборот в Коми в 1956–1960 гг. составил 735 тыс. чел., в 1961–1965 – 844 тыс., в 1966–1970 гг. – 855 тыс., в 1970–1975 гг. – 876 тыс., в 1976–1980 гг. – 889 тыс., в 1981–1985 гг. – 882 тыс. чел., включая внешнюю и внутреннюю миграции [Фаузер 2023: 194]. В 2006–2010 гг. он снизился почти в пять раз по отношению к периоду 1976–1980 гг., а сальдо миграции носило отрицательный характер с 1990 г., естественный прирост уже многие годы имеет все возрастающие отрицательные значения, ибо показатели смертности растут и в последние годы они в республике

примерно вдвое превышают показатели рождаемости. Ожидать снижения естественной убыли в обозримой перспективе нет оснований.

Очевидным препятствием для изменения вектора социального развития северных территорий является то, *что осознанной, а главное – последовательной политики укоренения населения в северных регионах не осуществлялось многие десятилетия*, поскольку подобная задача просто не ставилась перед институтами управления. Главным стимулом для миграции на Север долгие годы являлись северные надбавки и районные коэффициенты, начисляемые к основной заработной плате, что существенно повышало семейные доходы, по сравнению с другими регионами страны. И большинство ехало на Север, как уже замечено выше, именно для того, чтобы заработать (на покупку автомобиля, строительство дома). Ради высокого заработка люди были согласны мириться с бытовой неустроенностью, а потому соглашались жить в бараках (с удобствами в конце коридора) или в поселках из балков и вагончиков с притягательными названиями «Романтик», «Ромашка», «Северное сияние» и др., с которых начиналось освоение нефтяных и газовых месторождений на европейском севере и в Западной Сибири в 1970-е гг. и возведение новых городов (Усинска, Вуктыла, Сургута, Надыма, Нового Уренгоя, Когалыма и др.). В Нарьян-Маре, Лабытнанги и Салехарде до конца 1990-х гг. значительную часть жилого фонда составляли двухэтажные деревянные дома из бруса на 12 квартир и лишь позднее в период «нефтяного процветания» облик городов стал быстро меняться.

При этом стоит заметить, что частные практики укоренения населения имели место во многих северных городах. Повсеместно и местные власти, и руководители предприятий старались чествовать и поддерживать первопроходцев и ветеранов, пропагандировать рабочие династии, закреплять особо ценных кадров и квалифицированную рабочую силу с помощью премий, выделения мест в детских садах, обеспечения жильем, путевок в санатории в Сочи или Крыму и т. д. *Но масштабной и целенаправленной государственной политики колонизации Севера не было, как не было и задачи укоренения населения.* Определенные изменения в этих укоренившихся практиках возможны в рамках реализации Стратегии освоения Арктической зоны РФ. И в этом смысле уместно сослаться на выступление В. Путина на международном форуме «Арктика – территория диалога», в котором он заметил: *«Ключевая, интегральная цель наших планов – повысить*

*качество жизни людей в Арктике, создать современные условия для учебы и работы, для отдыха и для воспитания детей в этом суровом регионе, у которого удивительной силы притяжение. Не раз разговаривал с людьми, и сами северяне – и те, кто родился здесь, и те, кто приехал, – говорят о том, что Север притягивает, люди "прилипают" душой к этим широтам, к этой земле» [Международный... 2025].*

Со второй половины 1960-х гг. на Севере начинается массовое жилищное строительство, в 1960–1970-х гг. в городах асфальтируются улицы, возводятся многие социальные объекты. Но городское развитие было ориентировано не на целевую аудиторию северян, а на среднестатистического «советского человека», и потому здесь строились точно такие же панельные многоэтажки, как и в средней полосе страны, а социально-культурные объекты не были ориентированы на человеческую экологию и восполнение дефицита солнца, света, тепла, зелени и уличного общения, т. е. на попытки за счет специальных архитектурных и технических решений как-то компенсировать недостаток привычного для мигрантов жизненного пространства. Дефицит привычной природной среды и циклов сезонных изменений очень остро воспринимался и воспринимается мигрантами из более южных регионов. Неслучайно, что в обыденном понимании северян начало ледохода на местных реках, означавшее конец долгой северной зимы, являлось важным символом и воспринималось как один из главных праздников, наряду с советскими официальными торжествами и знаковыми профессиональными праздниками, такими как День шахтера, День работников нефтяной и газовой промышленности и, конечно, День геолога.

Еще в первые годы социалистической индустриализации, как замечено выше, родился лозунг *«штурма тайги и тундры»*, означавший на деле, что северные территории страны представлялись не как органичная часть культурного пространства страны, а как *чужие и чуждые*, а потому их надо было **не окультурировать, а «покорять»** и даже брать штурмом. А покорение можно осуществлять, не окультуривая пространство, а создавая промышленные объекты, демонстрирующие «покорение», но социально и культурно не связанные с покоряемыми / штурмуемыми территориями. Этот технократический подход был реализован при освоении сибирских нефтегазовых месторождений.

Превращение Западной Сибири в главного поставщика энергоресурсов и строительство городов нефтяников и газовиков в Коми и на

Севере Западной Сибири потребовало привлечения больших контингентов рабочей силы и началось формирование так называемых «летающих бригад», т. е. массовое использование вахтового метода работы на нефтяных и газовых месторождениях и создание вахтовых поселков. Добывающие компании осуществляли не только найм вахтовиков, но и организовывали и оплачивали регулярные рейсы бригад вахтовиков из Молдавии, Украины, Краснодарского края. Масштабное использование вахт в 1970–1980-е гг. означало, что идея Севера как чужой и чуждой земли приобрела не только символическое, но и практическое воплощение – окончательно оформилась в технократических практиках. А переход на исключительно вахтовый метод освоения Севера всерьез обсуждался специалистами. И хотя в 1990-е гг. вахтовикам перестали оплачивать перелеты воздушным транспортом, а только плацкартные вагоны поездов, едущих до Усинска, Лабитнанги, Нового Уренгоя, сам вахтовик и его поведение (среди них часто встречались обыкновенные браконьеры) обрели вполне очевидный культурный образ. Поезда Москва–Лабитнанги или Москва–Воркута, к примеру, из-за постоянных пьяных дебошей вахтовиков [Поведение... 2012] местные жители стали называть «бичевозкой». Использование зимников для обеспечения продуктами и оборудованием поселков вахтовиков тоже оставляет негативный антропогенный след, свидетельствующий, с одной стороны, о ранимости северной природы, а с другой – о специфическом отношении к северу со стороны его временных работников. Летом оленеводы не только находят остающиеся на почвенном покрове следы «зимника», но еще и множественные антропогенные метки «работы» зимников (брошенные покрышки, мусор), по поводу которых они говорят: «Зимник однако!».

Масштабное использование вахт в 1970–1980-е гг. означало, что идея Севера как чуждой земли приобрела не только символическое, но и практическое воплощение – окончательно оформилась в технократических практиках. А переход на исключительно вахтовый метод освоения Севера всерьез обсуждался специалистами и фактически реализовался на практике для чего можно сравнить так называемый самый северный (крупный) город Европы – норвежский город нефтяников и газовиков Хаммерферст и российскую Сабетту (вахтовый поселок), расположенные почти на одной широте: первый – на 72 ° с. ш., а второй – на полградуса южнее. В одном население превысило 10 тыс. чел., в другом – создано в три раза больше рабочих мест. Но если в норвежском городе

присутствует преимущественно постоянное население, то в Сабетте такого населения нет вовсе. Соответственно разительно отличается и городской ландшафт. В одном случае мы имеем постмодернистскую структуру, ориентированную на формирование комфортной городской среды и удовлетворение культурных потребностей *горожан*, в другом строго функциональное модернистское поселение [Dear 2000], ориентированное на нужды производственного комплекса и *временных рабочих*. В последнем случае мы имеем новый **тип города: «город без горожан»** и в каком-то смысле условный город (поселок) или даже город-фантом, поскольку его концепция не предполагает формирование устойчивого культурного сообщества. Таким образом, *категория временности стала важнейшим культурным определителем для северян* в целом и жителей северных городов в частности.

Временный характер жизни на Севере был фактически подтвержден целой серией правительственных документов. В 1992 г. вышел указ Президента РФ, на основании которого в 1995 г. было принято Постановление правительства «О федеральной целевой программе “Строительство на территории Российской Федерации жилья для граждан, выезжающих из районов Крайнего Севера и приравненных к ним местностей”». Сегодня переселение граждан из районов Крайнего Севера и приравненных к ним местностей осуществляется в соответствии с Федеральным законом от 25.10.2002 № 125-ФЗ «О жилищных субсидиях гражданам, выезжающим из районов Крайнего Севера и приравненных к ним местностей» (далее – Закон № 125-ФЗ), постановления Правительства Российской Федерации от 10.12.2002 № 879 «Об утверждении положения о регистрации и учете граждан, имеющих право на получение социальных выплат для приобретения жилья в связи с переселением из районов Крайнего Севера и приравненных к ним местностей», а также постановления Правительства Российской Федерации от 21.03.2006 № 153 «О некоторых вопросах реализации комплекса процессных мероприятий «Выполнение государственных обязательств по обеспечению жильем отдельных категорий граждан» государственной программы Российской Федерации «Обеспечение доступным и комфортным жильем и коммунальными услугами граждан Российской Федерации». В этих программах, конечно, есть своя логика и особенно очевидна была необходимость поддержки северян в кризисные 1990-е гг., когда стало понятно, что на Севере есть избыточное население, у которого крайне ограничены возможности для самозанятости и поиска дополнительных источников дохода. Но политика

переселения, которая уже проанализирована исследователями [Nuukina 2011], на наш взгляд, *в символическом плане представляла собой не что иное как эвакуацию жителей с Севера и закрепляет в массовом сознании северян их временный статус на территории проживания.* В этой связи есть смысл подумать **об изменении принципов политики государства в отношении переселенческих практик.**

Что касается самих жителей северных городов, то важно заметить, что их личные судьбы были во многом схожими, часто одинаковыми были и методы переселения на Север, поскольку нередко приезжали сюда сразу группами однополчан, земляков, товарищей по работе (с Донбасса в Воркуту порой переезжали целыми шахтерскими бригадами), что упрощало адаптацию к суровым условиям жизни на Севере и контакты с другими жителями. Поскольку переселялись в основном молодые мужчины и женщины, постольку все они были деятельны и активны, что стимулировало межличностные контакты и земляческие связи. А тот факт, что почти все население северных городов было прямо или косвенно причастно к одному общему делу, только укрепляло общую идентичность, усиливало внутреннюю интеракцию в городском сообществе, и модель Уайта в данном случае хорошо объясняет тот факт, что в Воркуте, Мончегорске, Кировске, Полярных Зорях и т. д. сформировались в советские годы прочные и очевидные городские идентичности. Этому способствовал и высокий уровень социальной солидарности горожан, базировавшийся на общности судеб и профессиональной солидарности. Именно гражданская солидарность и общая идентичность способствовали тому, что на рубеже 1980–1990-х гг. заполярная Воркута стала центром рабочего движения сначала в СССР [Ильин 1998], а затем и в постсоветской России, а воркутинские шахтеры первыми выдвинули политические требования в адрес руководства страны. Высокий уровень социально-профессиональной солидарности и укоренившиеся традиции взаимопомощи у горожан той поры отмечали многие бывшие жители города, причем местная солидарность являлась общей характеристикой всех северных городов. Культура северной солидарности нашла отражение не только в коммуникативных практиках, но зафиксирована и в поздней советской фильмографии, примером которой является фильм «Мужики». Ранняя кинолетопись, наоборот, была мифологичной и творила миф о героических покорителях севера [Kaganovsky 2017]. Ментальная карта Воркуты в годы ее расцвета, т. е. 1960–1980-е, является ярким свидетельством того, что городское сообщество стало сплочен-

ным и социально-профессиональная однородность городского сообщества привела как к росту социальной солидарности воркутинцев, так и формированию общей городской идентичности. Основой топографии в указанную эпоху была уже не Зона, а рабочий поселок – город состоял из центрального ядра и более десятка поселков, которые его окружали, поскольку они были при каждой шахте или предприятии (рис. 3). Почти все поселки были связаны между собой 70-километровой автомобильной дорогой, и эта топографическая конструкция у воркутинцев получила название «шахты по кругу», хотя никакого круга в реальности не было, поскольку шахта Хальмер-Ю располагалась в 90 км к северу от Воркуты, а железнодорожные поселки, включенные в состав Воркутинского горсовета, – много южнее – вдоль ветки, соединявшей воркутинские шахты с северной железной дорогой, пересекавшей Полярный Урал и заканчивавшейся в Лабьтнанги. Но жители всех поселков называли себя воркутинцами, а локальная поселковая идентичность была для них не актуальной, хотя и существовала. Надо особо отметить тот факт, что в представлениях воркутинцев сформировался четкий образ городского поселения, а точнее агломерации, состоящей из разных рабочих поселков и городского центра и это достаточно редкое культурное явление, поскольку чаще городские образы являются размытыми, а их символический смысл обобщается в некой словесной формуле. Например, Архангельск в советские годы – «Всесоюзная лесопилка», Сочи – «Всесоюзная здравница», Тюмень – «столица деревень», Петербург – «Северная Пальмира» и «культурная столица». Рожденный в сознании воркутинцев образ был визуализирован в форме панно на одном из городских зданий, которое, правда, не передавало глубокого символического смысла «круга», а являлось некой схемой движения по поселкам.

Сходные ментальные конструкции имели место и в индустриальных городах Кольского полуострова, например, Полярные Зори получили наименование «Жемчужина Севера», хотя указанный маркер касался только нового города, а не поселка Зашеек, где первоначально жили строители Кольской АЭС и который сегодня представляет собой неблагоустроенную городскую окраину.

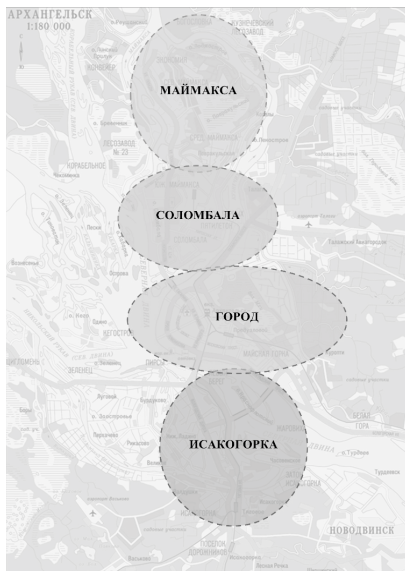
Но в исторических городах, наоборот, общая идентичность и общее культурное пространство в ходе их развития и расширения дробились. И здесь встает вопрос о том, а есть ли общая северная идентичность и какова ее природа? Опрос 2010 г., проведенный нами

в Мурманске, Архангельске и Сыктывкаре, показал, что подавляющая часть опрошенных считают себя северянами и северная идентичность выражена сильнее гражданской, этнической, региональной. Причем респонденты в большинстве своем утверждали, что человек, покидающий Север, все равно остается северянином, что, собственно, подтверждают наблюдения и глубинные интервью. Эту идентичность, вероятно, надо считать символическим тождеством человека с культурным пространством, в котором прошла значительная часть его сознательной жизни. Вопрос лишь в том, насколько сильно это тождество и насколько радикально оно разрушается.

Но проблема локальных идентичностей гораздо сложнее. И если мы обратимся к анализу опыта индустриального развития исторических городов Севера, то увидим, что формирование общей городской идентичности и размывание культурного облика городских сообществ началось тогда, когда советская индустриализация, идейной основой которой стало формирование соцгородов, т. е. городов-заводов породила процесс фрагментации городских пространств. Этот процесс, построенный на механистической привязке жилых пространств к промышленным объектам, не только превращал города в мозаику разнородных анклавов, но и вел к эрозии общей городской идентичности.

К примеру, индустриальное развитие Архангельска было тесно связано с лесной отраслью и лесопереработкой, поэтому с городскими предприятиями кооперировались многие леспромхозы, поставлявшие им сырье, а в самом городе были построены многочисленные лесозаводы, мебельные фабрики, целлюлозно-бумажные комбинаты, сплавные конторы, что позволило маркировать его как «всесоюзную лесопилку». Лесозаводы располагались на городских окраинах и тянулись на несколько километров вдоль берега Северной Двины, поскольку каждому такому заводу нужен был свой пирс, так как доставка леса к заводам осуществлялась методом сплава по рекам Двинского бассейна. Возле лесозаводов возникали рабочие поселки (Маймакса, Экономия, Варварино, Фактория, Цигломень), поглощавшие расположенные здесь села. Поселки формально становились частью города Архангельска, но состав их населения был иной, поскольку формировался как из местных крестьян, так и за счет так называемых «вербованных», а потому рабочие пригороды воспринимались (и воспринимаются до сих пор) коренными архангелогородцами как самостоятельные культурные про-

странства, (рис. 5), жители которых маркировались ими как «пришлые», т. е. как не настоящие архангелогородцы, поскольку городом они считали и называли историческую часть Архангельска, расположенную между Кузнечевским и Северодвинским мостами (рис. 6).



*Рис. 5. Карта центра современного Архангельска. Пространство, именуемое архангелогородцами как «город».*



*Рис. 6. Ментальная карта Архангельска: «Город» и «окологородские / недогородские пространства».*

Схожая ситуация имеет место и в столице Республики Коми – г. Сыктывкаре, являвшимся до 1943 г. единственным городом на этой территории. В 1960-е гг. рядом с городом возвели огромный лесопромышленный комплекс и поселок Эжву, который в 1968 г. был включен в состав столицы республики. Но эжвинцы как сообщество, основой которого являлись рабочие Сыктывкарского лесопромышленного комплекса, ментально противопоставляют себя чиновничьему Сыктывкару, маркируемому как иное сообщество (рис. 7), причем менее культурно развитое: «У нас в Эжве – чисто, у вас в городе – грязно, у нас – порядок, у вас – нет порядка» [Шабаев 2013]. Городское пространство четко делится на Эжву и Город, что создает ситуацию города в городе, достаточно хорошо известную урбанистам.

Есть вполне осязаемая граница между двумя районами города, поскольку между ними нет сплошной городской застройки. В Эжве в 2000 г. был проведен референдум о преобразовании Эжвинского района в самостоятельный город. На основании итогов референдума (большинство участников поддержали идею) депутаты совета района приняли обращение к республиканскому парламенту, а тогдашний Глава РК В. Торлопов даже подписал указ о создании города Эжвы, который был вскоре опротестован Конституционным судом РК.

В чем-то сходная ситуация имела место в Норильске, где горный поселок Талнах, расположенный в 25 км от города, с 1982 по 2004 г. имел статус города, а ныне имеет официальный статус городского района.

Еще один пример – это культурный ландшафт столицы Ямало-Ненецкого автономного округа – Салехарда, который на рубеже 1940–1950-х гг. стал и «столицей» одной из самых грандиозных советских строек – 501 стройки, или трансполярной магистрали. Этот факт оказал серьезное влияние на формирование городской среды главного города округа и определил характер городской застройки до начала XXI в. Именно здесь располагались дирекция стройки и управление лагерями, заключенные которых были основной рабочей силой на всех объектах этого грандиозного проекта. К северу от исторической части города, за рекой Шайтанкой располагались несколько лагерей и жилые дома для персонала и начальства, а также клуб и иные социальные объекты. Здесь же, в 1930 г., возникло и крупнейшее предприятие округа – рыбоконсервный завод, с поселком при нем, который до конца 1960-х гг. (начала газодобычи) был единственным крупным предприятием всего округа.



*Рис. 7. Географическая и ментальная карты Сыктывкара.*

Но уже в 1970–1990-е гг. районы Комбината и Ангальского мыса превратились в замкнутые и специфически маркируемые анклавы, т. е. воспринимаемые как «НЕДОгородская среда» [Митин 2017: 14] – непривлекательные, неблагоустроенные и нищие окраины, а социальной географии города они маркировались как криминальные, поскольку многие узники лагерей строителей Полярной магистрали после освобождения так и остались жить на окраинах Салехарда. Сегодня в Комбинате активно сносят старые обветшалые дома и возводят новый городской район, но старое символическое восприятие этих районов, как изолированных от города анклавов сохраняется (рис. 8, 9).



Рис. 8. Карта Салехарда.

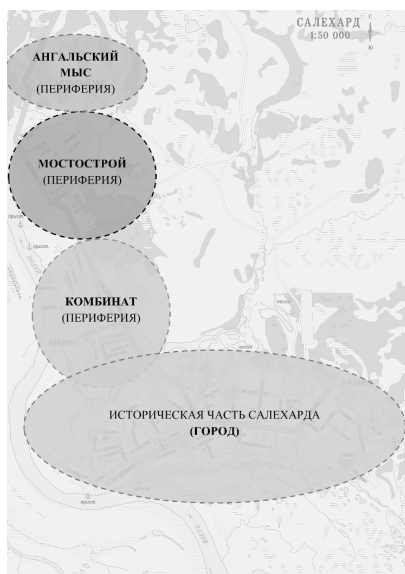


Рис. 9. Ментальная карта Салехарда.

Нельзя обойти вниманием и столицу Республики Саха – Якутск, основанный в 1637 г. и потому являющийся одним из исторических городов Сибири, город стал бурно расти в последние 30–40 лет и его городской ландшафт быстро меняется. Но территория города естественным образом разделена реками и протоками на изолированные друг от друга части, а расширение городского пространства и быстрый рост численности горожан за счет мигрантов из села породили процесс культурной стратификации городского пространства. Исторический центр приобрел облик современного благоустроенного города и таки-

ми же стали некоторые районы новостроек, которые имеют высокую репутацию, но им символически противостоят «непрестижные районы» – не очень благоустроенные районы [Белолобская и др. 2020: 152–153], сформировавшиеся в процессе городского развития: Городок геологов, Сайсарский район (Сайсарка), микрорайон Марха. Они рассматриваются старыми горожанами как районы трущоб и криминала и здесь, а равно и в с. Маган, которое входит в городской округ Якутска, первоначально оседают многие мигранты из сел.

Но, наверное, самым показательным примером пространственного развития северных и арктических городов являются города нефтяников и газовиков Западной Сибири, возникшие в большинстве своем в 1970-е гг., т. е. представляющие собой новый опыт градостроительства на Севере. Но эти города не стали примером продуманной застройки, ориентированной на специфику Севера, как особой климатической зоны и местных городских сообществ как особых северных социумов, т. е. на экологию человека и экологию культуры. В этих городах все те же кварталы панельных многоэтажек, которые есть и в центре страны, и в ее южных городах, здесь та же улично-квартальная планировка с широкими парадными проспектами и растянутыми коммуникациями, что противоречило логике северного домостроительства и экономической целесообразности. А главное, что их строительство осуществлялось, исходя из советской концепции города-завода [Милютин 1930; Рютерс 2010; Закурина 2013], т. е. городских пространств, где жилые кварталы, привязанные к производственным объектам, и их роль в городском развитии являются вторичными. В связи с этим пространство почти всех новых городов на Севере оказалось фрагментированным и подчиненным не нуждам городского сообщества, а нуждам объектов приложения труда горожан. Советские градостроительные идеи долгое время доминировали в городском развитии на Севере, и их рудименты сохранились в практике градостроительства на Севере до сих пор.

Примером тому могут служить и образцовый г. Когалым, и «газовая столица» России – Новый Уренгой. Символические образы этих городов – это культурная оппозиция образам «городов-призраков». Города нефтяников в Ханты-Мансийском округе и города Ямала не без основания считают вполне благополучными в социально-экономическом отношении, а их городскую среду преподносят как образцы создания комфортной городской среды. В связи с этим г. Когалым называют «городом мечты» и «жемчужиной Западной Сибири» и не менее позитивно

оценивают в сетевых ресурсах «газовую столицу России» – Новый Уренгой, именуемый «Городом будущего и молодежи» и «Северным Дубаем» [Новый Уренгой 2025]. Но пространство этих городов не является примером продуманного градостроительства, оно растянуто и фрагментировано, что явно не ориентировано на климатические условия среды обитания горожан и экологию человека, хотя именно здесь зимние сады в больших торговых центрах, аквапарках и других публичных заведениях становятся чуть ли не нормой, а также делаются попытки создавать некое подобие крытых, теплых переходов (галерей-променадов), возвращающих городским улицам функцию коммуникации.

Так, г. Когалым был основан в 1975 г. как пристанционный поселок, а затем стал развиваться и формироваться в двух отдельных локациях – Поселковой, у вокзала, и Городской. На самом деле топография города еще сложнее, поскольку есть район аэропорта, район рабочих поселков [Когалым 2025]. То же самое можно сказать и о Новом Уренгое, Ноябрьске и многих других городах. Но наиболее показателен в этом отношении Норильск, который представляет собой, как и Воркута, конгломерат отдельных поселков и изолированных городских районов. В 25 км от города расположен упомянутый выше пос. Талнах, являющийся ныне городским районом. Помимо него есть еще поселки Кайеркан и Снежногорск, а в 8 км от города расположен микрорайон «Оганер», состоящий из блочных многоэтажек и почему-то представлявший в свое время как эталон градостроительства на Севере [Норильск 2025]. Общая площадь города в результате такой пространственной организации составляет 284 км<sup>2</sup>, что, к примеру, в 2,5 раза больше площади, занимаемой таким городом-миллионером, как Бостон, и в 1,5 раза превышает площадь шведской столицы Стокгольма. Современное пространство города является абсолютно иррациональным, но при этом оно строго соответствует идее соцгорода.

Важно заметить, что сегодня даже в «городах мечты» и «жемчужинах Севера», таких как Надым, Когалым, Новый Уренгой, Ноябрьск рост численности населения прекратился и по отношению к пиковым значениям население сократилось сегодня на 10 % и более. Горожане в ЯНАО и ХМАО, ориентируясь на будущий переезд, как правило, покупают себе квартиры в Тюмени, население которой быстро растет и которая считается одним из самых благоустроенных городов России. Прежде стабильное население Нарьян-Мара и Салехарда уже начало со-

кращаться, и доля молодежи в них заметно уменьшается [Мониторинг 2023], а наши опросы молодежи, проведенные в 2010 и в 2021–2022 гг., в том числе в Архангельске, Мурманске, Петрозаводске и Сыктывкаре, показали, что ориентации на выезд у молодых жителей этих городов носят масштабный и устойчивый характер [Шабаев 2011; Влияние... 2022]. А главным мотивом миграция является не материальный фактор, т. е. поиск высокооплачиваемых рабочих мест (он на втором месте по значимости). На первом месте находятся соображения, связанные с попытками найти интересную и перспективную работу, позволяющую делать карьеру, и рабочие места, отвечающие высоким уровням организации труда.

Совершенно иная культурная ситуация имеет место в исторических городах Севера.

Если использовать типологию городов, укоренившуюся в западной антропологии города, можно сказать, что исторические города на европейском севере в процессе советской индустриализации превратились в разделенные города [Вахштайн 2022].

В отличие от Воркуты или Мурманска с Архангельском и даже Салехарда, которые имели прочную железнодорожную связь с центром страны, такие города как Норильск, Игарка, Дудинка, Певек, Анадырь, Магадан большую часть года были практически оторваны от «Большой земли», а единственным средством сообщения с ней была авиация, которая из-за погодных условий часто работала с большими паузами. Такая ситуация способствовала формированию вполне определенных топографических ментальных представлений у жителей этих городов, для которых поездка в командировку в центр страны или в отпуск «на Юга» в обыденной речи жителей названных городов называлась «поехать на Материк», или «Большую Землю» [Khlinovskaya-Rockhill 2010: 45].

Таким образом заполярные города Западной и Восточной Сибири и северные города Дальнего Востока воспринимались их жителями как изолированные «острова», расположенные в море тайги и тундры. Такое восприятие заставляло людей вольно или невольно спланиваться и воспринимать городские сообщества как особые социумы, спаянные как природно-географическими факторами, так и социальными.

И потому главные принципиальные отличия индустриальных городов Севера (соцгородов) от исторических городов состояли, во-первых, в характере городской идентичности, а во-вторых, в укорененности населения. В соцгородах не было принимающего сообщества, в кото-

рое мигранты должны были интегрироваться. В «классической теории ассимиляции», обоснованную в 1960-х гг. представителями Чикагской школы, «ассимиляция» мигрантов в принимающее сообщество рассматривалась как естественный процесс односторонней индивидуальной интеграции [Park 1928], основанный на длинном цикле включения мигрантов в сообщество с течением времени. Но ассимилироваться в уже сформировавшуюся культурную среду мигрантам не было необходимости. Все северные индустриальные города были и остаются городами, где население полностью сформировано из мигрантов и их детей. Часть горожан, как замечено выше, составляли бывшие узники лагерей ГУЛАГа, многим из которых даже после освобождения было долгое время запрещено покидать Север (не случайно Воркуту еще в 1960-е гг. называли городом зэков). Другая часть – из направляемых по распределению после окончания средних специальных учебных заведений, техникумов и вузов специалистов и завербованных в разных уголках страны рабочих, а еще «романтики, мечтатели, энтузиасты», ехавшие на Север в поисках новой интересной жизни [Бордо 2022].

Но население северных городов все же формировалось за счет прагматично настроенных трудовых мигрантов, имевших вполне определенные жизненные стратегии, ориентированные на обеспечение личного благополучия. А сами северные города в силу специфики их предшествующего развития и сущности советской северной политики не воспринимались как возможное место постоянного жительства.

## **КРИЗИС СОВЕТСКОЙ МОДЕЛИ СЕВЕРНОЙ И АРКТИЧЕСКОЙ УРБАНИЗАЦИИ**

---

Смена общественного строя и переход к рыночным отношениям разрушили прежнюю организационную и экономическую основу индустриальных городов Севера, потому что в советские годы местные предприятия были нацелены не на организацию рентабельного производства, а на увеличение добычи стратегически значимого сырья, а социальная политика как на федеральном, так и на региональном уровне не имела своей целью создание прочных региональных и городских сообществ, спаянных ярко выраженной гражданской идентичностью.

Многие шахты, рудники, предприятия стали глубоко убыточными и закрылись, а вместе с ними были ликвидированы и связанные с ними

поселки. Сегодня, к примеру, в Воркуте из 11 шахт осталось только четыре, и всего три поселка. Население современной Воркуты (вместе с поселками), по официальным данным (которые неточны), составляет уже менее 50 тыс. чел., т. е. по сравнению с 1989 г. оно сократилось как минимум вчетверо. В городе тысячи пустующих квартир и не случайно у самих нынешних воркутинцев в большинстве своем сложился единый образ города – «Умирающий город». Данный маркер присутствовал в ответах многих воркутинцев, которые мы получили в ходе структурированных интервью в 2017 г. (о серии опросов молодежи, включая указанный, сказано выше). Закрыты не только большинство шахт и обогатительных фабрик, но и многие другие предприятия, а потому воркутинская периферия, как и во многих других городах Севера, превращена в «ржавый пояс», а старая ментальная карта («шахты по кругу») утратила свое значение и вместо позитивной идентичности процветающего шахтерского города у воркутинцев теперь преобладает негативная идентичность «заложников умирающего города». Маркер «умирающий город» стал уже неким культурным клише, на различных интернет-ресурсах, где есть целые тематические подборки: «Города-призраки Мурманской области», «Мертвые города на Кольском полуострове», «Умирающая Карелия: заброшенные заводы и поселки в объективе фотокамеры», «Вымирание малых городов Карелии: причины и следствия», «Архангельск. Умирающий край лесорубов».

Но более показательны сами письма горожан, опубликованные в Сети. Изучение подобных свидетельств, как уже сказано выше, принято ныне называть «методом цифрового следа» (хотя многие следы / сайты уничтожаются или быстро перестают существовать). В Сети можно найти большое количество материалов о том, что такие исторические города, как Кемь, Беломорск, Мезень выглядят крайне запущено, что здесь регулярно случаются коммунальные аварии, города плохо управляются, а уровень жизни населения низок. Мы полагаем, что, оценивая указанные материалы, надо иметь в виду то, что подобные материалы есть прямые, неспровоцированные **авторские свидетельства**, ориентированные на оценку различных социальных и культурных явлений. И в этом смысле их изучение имеет сходство с традиционными методами полевой этнографической работы, когда фиксируются полные данные информатора, а он сам определяет содержание той информации, которую готов был сделать публичной.

Многочисленные свидетельства о жизни в современной Воркуте можно найти на различных интернет-ресурсах. Сошлемся на типичный по содержанию материал из Яндекса, размещенный на популярной платформе Дзен: *«Воркута, которую строили сталинские ээки и куда потом ехали за хорошими заработками со всего СССР, умирает. Жилье в городе и соседних поселках стоит так дешево, а коммуналка так дорого, что проще подарить квартиру кому-нибудь, чем найти покупателя. У муниципалитета скопилось около 5 тысяч пустующих квартир. Ежегодно отсюда уезжают по 2000 человек, еще 800 умирают, не дождавись эвакуации "на материк"»* [Дементьевский 2021].

Апофеозом «северного апокалипсиса», однако, является письмо, написанное в марте 2021 г. учительницей из пос. Амдерма, который в советские годы процветал и его называли «Воротами в Арктику». Воспользовавшись школьным компьютером, она выложила в Сети «Письмо к Путину», которое затем процитировало агентство «Эхо Севера»: *«Пишу с посёлка Амдерма, НАО, который находится на Крайнем Севере у Карского моря. Несмотря на то, что посёлок находится в живописном месте, зрелище здесь не очень приятное. Кругом заброшенные, ветхие дома, некоторые вот-вот обрушатся. У берега много мусора бытового и габаритного железа. Хорошие люди здесь живут, но не везёт им с избранными главами, которые работают только в своё благо. А точнее не работают, а делают вид, что работают, и набивают карманы.*

*Народ не слышат и слышать не хотят. На каждое обращение дают обещания и решать их даже не собираются. Приехала на север подзаработать на квартиру, но все заработанные деньги уходят на еду и оплату некачественных ЖКУ. В магазинах очень большие наценки, много просрочки. ЖКУ оставляют желать лучшего.*

*Качество воды очень плохое с песком, фильтры быстро выходят из строя. У многих поэтому проблемы с почками. Часто промерзает вода, канализация в домах. Всё старое. Трубы проржавевшие. Если менять, то капитально, от и до, везде, но какой смысл, если дома с высоким процентом износа? Многие в аварийном состоянии. Порой ночами спать невозможно. Стоит ужасный треск в стенах и хлопки на потолке, обои в углах комнат рвутся на глазах из-за разрывов стен. Квартиры холодные. Крысы. В некоторых клопы да тараканы...»* [На столе..., 2021].

Не случайно, что западные исследователи российских северных городов также, как и российские блогеры, пишут о «городах-призраках» Севера и об их «загробной жизни» [Khlinovskaya-Rockhill 2016].

Для того, чтобы оценить общественные настроения в городах Севера мы можем сослаться на результаты целой серии массовых опросов населения. Первый такой опрос в рамках деятельности учебно-научной лаборатории, действовавшей на кафедре социально-политических наук (ныне кафедра философии и социально-политических наук) был проведен в 2006 г. в Усинске – городе нефтяников, получившем статус города в 1974 г. На дату опроса в нем проживало уже более 50 тыс. чел. (на начало 2025 г. – 36 тыс.), а характерные прежде городки из балков и так называемых «бочек» ушли в прошлое и город стал застроен кварталами стандартных и невыразительных в архитектурном плане панельных пятиэтажек и девятиэтажек, в нем были возведены такие же стандартные, как и по всей стране, школы и детские сады, сооружены большой дворец культуры нефтяников, ледовый дворец, бассейн, спортзалы, православный храм и мусульманский молельный дом, а городской ландшафт перестал представлять из себя сочетание кварталов панельных многоэтажек и городков временок, т. е. город приобрел стандартный для России вид достаточного процветающего поселения нефтяников и газовиков.

В этой связи во время исследования основное внимание было обращено на анализ «пирамиды тревог» горожан. На первом месте оказались высокие цены на товары и услуги – на эту проблему указали 58,5 % горожан, а на втором – неуверенность в завтрашнем дне – 36,8 %, третье место поделили наркомания и состояние медицинского обслуживания – по 35,5 %. Работой общественного транспорта, дошкольных учреждений, школ было не удовлетворено большинство респондентов.

Но важно обратить внимание на то, какой образ будущего сформировался тогда в «нефтяной столице Коми», во вполне благополучное время для городов нефтяников и газовиков. Критерием оценки социального благополучия городских сообществ Севера, включая «нефтегазовые города», и показателем их стабильности служит то, насколько позитивно жители оценивают перспективы развития своего поселения. Только 47 % респондентов тогда готовы были признать, что у Усинска есть будущее, 28,4 % заявили, что сомневаются в будущем города, 5,6 %

прямо ответили, что не верят в будущее города, а 15 % затруднились с ответом. Один из респондентов на полях анкеты написал: «Не будет нефти, не будет и города».

В чем-то схожие настроения зафиксированы и во время экспертного опроса в Нарьян-Маре, проведенного нами в 2015 г., но, пожалуй, более значимы и показательны были итоги анкетирования 2010 г., осуществленного за счет гранта УрО РАН. Наш опрос показал, что 35,5 % респондентов Архангельска, 38,8 % Мурманска и 39,6 % Сыктывкара хотели бы уехать навсегда или на длительное время, а среди лиц до 25 лет доля потенциальных мигрантов еще более высока – 51,4 %. При этом в региональных центрах, как правило, выше средние доходы населения, более развит рынок труда, лучше организованы сервис и образовательная сфера. В других городах и поселках северных регионов ситуация была менее благоприятна, а потому они и более активно теряли свое население. Высокий уровень миграционной готовности населения, очевидно, был связан не только с общей неудовлетворенностью жизнью, а в значительной мере определялся общими неясными перспективами регионального развития. На вопрос: «Имеете ли Вы представление о том, каким образом будет развиваться ваша область или республика в ближайшие годы», – дали положительный ответ 8,3 % респондентов в Архангельске, 11,3 – в Сыктывкаре и 13,2 – в Мурманске. Вместе с тем, от 42 до 48 % опрошенных в названных городах заявили, что им неясна северная политика федерального центра, лишь около 6 % согласились, что федеральное правительство уделяет внимание развитию северных регионов, и у него есть ясная северная политика [Шабаетв 2011: 55].

Принципиально не изменилась ситуация и спустя 10 лет. Опрос студенческой молодежи, проводившийся в четырех столицах так называемых «финно-угорских республик» (на деле они полиэтничные по этническому составу населения уже не одно столетие), показал, к примеру, что в Сыктывкаре в 2019 г. только 10 % опрошенных полностью довольны жизнью в городе («скорее довольны» – еще 42 %), а 40 % ею определено недовольны. Только 13 % заявили, что они не покинут Коми, а 36 % были намерены выехать в другие регионы, 20 % – за пределы России [Молодежь... 2021: 39–40].

Опросы 2021–2023 гг., проводившиеся также в Петрозаводске и Архангельске, выявили чрезвычайно низкий уровень социального оптимизма у молодежи и высокую степень готовности сменить место

жительства. Во время опроса 2020 г., когда опрашивались студенты и школьники выпускных классов, в Коми 17,3 % студентов и 23,3 % школьников заявили, что испытывают тревогу и неуверенность, когда думают о своем будущем, хотя 52,3 % студентов и 44,0 % школьников уверяли, что надеются на лучшее, т. е. проявили осторожный оптимизм. Большинство опрошенных весьма критично оценивали положение дел в своих регионах и городах. Так, в Петрозаводске состояние дел в регионе оценили как хорошее 2,2 и 3,8 % соответственно, вариант «хорошее, но есть проблемы» указали 33,5 и 42,8 % соответственно. В Сыктывкаре оценка экономической ситуации была примерно такой же [Влияние... 2022: 39].

В некогда процветавших индустриальных городах и поселках европейского севера достаточно много визуальных свидетельств их упадка и существуют свои «ржавые пояса». В Кировске на Кольском полуострове местный архитектурный шедевр – железнодорожный вокзал превратился в руины, а в районе Кукисвумчорр целые улицы сталинских домов стоят в запустении. В Мончегорске также закрыто много предприятий, успешно работавших в советские годы: обувная фабрика, пивзавод, хлебозавод, молочный завод, завод колбасных изделий. На территории вокруг главного предприятия – комбината «Североникель» – множество заброшенных зданий и сооружений, недавно закрыт еще и металлургический цех. По периферии города встречаются и заброшенные жилые здания. Свой «ржавый пояс» есть сегодня во многих промышленных городах Российского Севера, за исключением десятка процветающих нефтяных городов Западной Сибири.

В пос. Никель закрылись и рудник, и металлургический завод, а в г. Ковдор – одно их двух градообразующих предприятий, занимавшееся горными работами в 2012 г., обанкротилось и прекратило существование, а в самом городе сложная социальная ситуация, поскольку Ковдорский ГОК, чтобы не повышать заработную плату постоянным работникам, стал нанимать вахтовиков и гастарбайтеров. То же самое можно сказать и о Кировске, куда «ФосАгро» привлекает гастарбайтеров из Белоруссии и Казахстана. В Воркуте в последние несколько лет наблюдается приток горняков из Украины (с шахт Донбасса) и Киргизии, что провоцирует недовольство местных шахтеров, поскольку объединение «Воркутауголь» получило возможность не повышать заработную плату горнякам. Более того, меняется и этнокультурный состав населения. В Воркуте, по словам местного муфтия Махмуда

Магомедова, до четверти жителей – приезжие мусульмане, и именно они якобы могут спасти город от полной деградации [Шабаев и др. 2020: 43].

Вообще проблема гастарбайтеров – это отдельная тема, поскольку труд мигрантов из стран Центральной Азии используется работодателями из северных городов уже давно, и они стали объектом изучения в одном из проектов под руководством Марлен Ларюэль [Laruelle 2017]. Структура мигрантских групп, сформировавшихся из выходцев из Центральной Азии, разная и они по-разному адаптированы к культурной среде северных городов. Разным является и отношение к этой группе трудовых мигрантов, но достаточно распространенным является представление о том, что «новые мигранты» меняют рынок труда не в пользу старых северян, поскольку их наличие позволяет работодателям ограничивать рост заработных плат и создает напряжение на этом рынке, где и так по объективным причинам происходит сокращение рабочих мест, которое особенно сильно затронуло небольшие промышленные города и райцентры.

Так, в Карелии утрачивает значение столицы Беломоро-Балтийского канала г. Беломорск (основан в 1419 г.), где, собственно, и начинается этот канал, являвшийся первой крупной советской стройкой. Здесь прекратил существование траловый флот и закрылся местный порт, и город теперь выполняет лишь административные функции как центр района. В Архангельской области примерно аналогичная ситуация в одном из старых ее городов – Мезени, где практически нет производств, а некогда процветавшее за счет рыбной ловли и «зверобойки» население лишено возможностей заниматься традиционными промыслами. Да и столица Архангельской области, претендовавшая некогда на роль центра освоения Российской Арктики, из-за многочисленных социальных проблем и самого культурного ландшафта города неофициально определяется горожанами как «город доски, трески и тоски», и многие жители город покидают. Очевидно, что в «столице Поморья» сегодня позитивная городская идентичность утрачивается, а точнее – она не актуализирована, хотя ресурсы для этого есть и они не только символические, поскольку значение города, а точнее агломерации Северодвинск–Архангельск–Новодвинск, велико, так как она «формируют 60 % ВРП региона, а численность населения в ней превышает 490 тыс. человек. В агломерацию входит один из ключевых транспортно-логистических пунктов Большого

Северного морского пути, здесь создана мощная учебная и научная база, есть очевидные перспективы развития судостроения и портового хозяйства» [Глубоководный... 2025].

Динамика сокращения население северных городов и поселков свидетельствует о том, что миграционные настроения молодежи, которые были зафиксированы в конце первого десятилетия XXI в., реализовались на практике (таблица).

Таблица

*Численность населения городов и поселков  
Арктической зоны и Субарктики*

Город	Год наивысшей численности	Численность населения, тыс. чел.	Численность населения 2021 г., тыс. чел.	% к наивысшей численности
Мурманск	1991	473 000	307 723	65,1
пос. Умба	1989	8309	4387	52,8
Мончегорск	1989	68 652	40 675	59,2
Кировск	1967	46 000	25 655	55,8
Кандалакша	1992	54 200	29 750	54,9
Беломорск	1989	19 000	9036	47,6
Архангельск	1992	415 921	348 716	83,8
Мезень	1989	5100	3161	62,0
пос. Амдерма	1989	5495	300	5,4
Воркута	1992	216 176	70 594	32,7
Инта	1991	60 700	23 701	39,0
Нарьян-Мар	2021	25 536	25 536	100
Салехард	2020	50 976	47 910	94,0
пос. Уренгой	1989	11 868	5845	49,2
Сургут	2021	396 443	396 443	100
Игарка	1939	23 648	3634	15,4
Норильск	2006	213 200	174 453	81,8
Певек	1989	12 915	4015	31,1
Магадан	1991	154 781	90 757	58,6
Якутск	2021	355 443	355 443	100
Надым	1989	52 586	45 973	87,4
Новый Уренгой	2009	118 659	107 251	90,4
Ноябрьск	2010	110 620	100 188	90,6
Когалым	2020	67 727	61 441	90,7

После проведения переписи 2020 г. прошло почти четыре года, поскольку полевой этап переписи удалось провести только осенью 2021 г. За этот срок, согласно данным текущей статистики, характер демографических процессов на севере не изменился: население Мурманска, несмотря на строительство верфи в Белокаменке и угольного порта Лавна, сократилось до 287 847 чел., т. е. на 6,5 %. Население Норильска выросло с 174 453 чел. до 176 735 чел., или на 1,3 %, население Магадана – с 92 052 жителей сократилось до 91 797 чел., т. е. совсем незначительно. Численность жителей Архангельска снизилась на 2 тыс. чел. – до 346 979 чел., что может говорить о ее стабилизации. Население Сургута возросло и на февраль 2025 г., по предварительным оценкам, составило 430 тыс. чел., т. е. существенно выросло. То же самое можно сказать и про Якутск, где население выросло с 355 443 чел. до 363 тыс. чел. (по прогнозу статистиков). Но столицы этнических автономий – это особый тип городов, поскольку важным ресурсом роста их населения являются национальные села и поселки, ибо их жителям удобнее и комфортнее переселяться не в отдаленные большие или малые города с иной культурной средой, а в столицы автономий, где им комфортнее адаптироваться к городской среде. Второе поколение сельских этнических мигрантов уже готово к переезду в другие крупные города. Тем не менее и Нарьян-Мар, и Салехард в последние четыре года теряют население и численность населения столицы ЯНАО вновь стала меньше на 50 тыс. чел., согласно данным текущей статистики.

Как видим, демографическая динамика в северных городах и поселках очень неоднозначная, и даже в крупных и индустриально развитых городских центрах она разная. Что касается малых северных городов, таких как Кемь (Мурманская область), Мезень (Архангельская область), Печора (Республика Коми), Шелехов (Иркутская область), Енисейск (Красноярский край), то в них ситуация схожая – обнадеживающих изменений мало или вовсе не наблюдается. К примеру, население Печоры сократилось с 66 тыс. в 1991 г. до 34 тыс. в 2024 г., ее роль как крупного транспортного центра, обеспечивавшего снабжение северных территорий, существенно ослабла, а новая городская экономика не формируется, и город медленно деградирует, хотя потенциал для развития у него есть. Подобная ситуация способствует специфическому восприятию культурного пространства города и доминированию в общественных настроениях негативных образов городского социума.

Поэтому печорцы говорят сегодня о своем городе следующее: «Город пустой, на улицах только бродячие собаки и одинокие пенсионеры».

В приведенной выше таблице намеренно представлены разные типы городских поселений: региональные центры, промышленные города и поселки, возникшие в эпоху «социалистической индустриализации», исторические города. Ситуация в других городах (за редкими исключениями) во многом такая же, о чем свидетельствуют материалы переписей населения, показывающие высокие темпы сокращения населения в регионах европейского севера. Так, в Карелии в 2021 г. численность населения составила лишь 67,4 % от численности, зафиксированной переписью 1989 г., в Мурманской области – 57,3 %; Коми – 58,5; Архангельской области – 65; НАО – 75,5; Вологодской области – 84,4, Красноярском крае – 90,8, Чукотском АО – 30,1, в Магаданской области – 25,1 %. При этом городское население на европейском севере сокращается в последние годы не менее активно, чем сельское, а основным мотивом оттока населения является то, что по совокупности экономических показателей (доходы и расходы семей, порядок цен в магазинах и т. д.) среднестатистический житель европейского севера оказывается менее обеспеченным нежели среднестатистический россиянин [Шабает и др. 2017]. Примерно такая же ситуация сложилась и на арктических и субарктических территориях Дальнего Востока. Если **сравнивать уровень жизни дальневосточников со среднероссийскими показателями**, что реальный уровень жизни в северных и арктических регионах Дальневосточного федерального округа будет также ниже среднероссийского. Доходы населения после их нормирования к величине прожиточного минимума и обеспеченности жильем без учета неиспользуемого, ветхого и аварийного жилья – ниже среднероссийского уровня [Гальцева и др. 2017: 89].

Здесь логично воспользоваться методом цифрового следа и привести мнения, размещенные на городских интернет-ресурсах. В этом смысле показательны замечания, размещенные на городских сайтах Салехарда. Их суть такова: «Раньше у нас были высокие зарплаты и рабочие места, а ныне ни того, ни другого нет, поскольку все рабочие места заняли или мигранты, или командированные». Но появление значительных групп мигрантов из Центральной Азии поменяло внутреннюю структуру городских сообществ, в которых мигранты из российских регионов стали рассматриваться как в каком-то смысле «коренное население» Севера.

Не менее показательны и результаты социологических исследований, проведенных в последние годы. Спустя почти 10 лет после опроса 2010 г., мы провели анкетирование в региональных центрах. Опросы 2017 и 2018 гг. осуществлялись под руководством и по методике, разработанной Институтом этнологии и антропологии РАН [Этнокультурное 2017]. Опросы 2019, 2020 и 2021, 2022 и 2023 гг. проводились по той же методике, но уже под руководством Центра социально-политических исследований и информационных технологий РГГУ. Как и в 2017–2018 гг., опрашивались студенты региональных вузов и старшеклассники. В числе региональных центров, в которых проводился опрос в 2019 и 2020 гг., были Петрозаводск и Сыктывкар, а в 2021 г. был добавлен Архангельск. Данные исследования показали, что, во-первых, миграционные настроения среди молодежи не меняются, во-вторых, они указывают на низкий уровень социального оптимизма у периферийной молодежи [Молодежь... 2021], в-третьих, неудовлетворенность возможными перспективами социальной мобильности и уровнем материального обеспечения.

## **ГОРОДА В КУЛЬТУРНОМ ПРОСТРАНСТВЕ СЕВЕРА**

Весьма специфическая социальная и культурная ситуация складывается в северных городах, расположенных за Уралом. Полезно заметить, что именно на основе анализа социальных и культурных процессов, имеющих место в этих городах, среди западных исследователей актуализировался интерес к теме укорененности городского населения в советской и Российской Арктике, а результаты проведенных исследований явились предметом полемики среди западных исследователей, которые придерживались разных позиций относительно того, можно ли назвать современное население севера России (или население севера России советского времени) постоянным. Отечественные географы, как известно, говорят, что да: Российская Арктика в советское время приобрела значительное постоянное население (самое большое в мире), которое сейчас значительно уменьшилось, но все-таки сохраняется. Против этой точки зрения выступил Томпсон в своей широко известной книге про Анадырь и Чукотку [Thompson 2008].

Он указывает на то, что хотя население советской Арктики (речь не идет, понятно, о коренных народах, которые уже с 1950-х гг. составляли

в Российской Арктике незначительное меньшинство) и не было «вахтовым», оно, на самом деле, не было и постоянным: люди приезжали туда на время, по распределению или заработать денег, и хотя кое-кто оставался на Севере на десятки лет, но все приехавшие собирались со временем вернуться «на материк» и в большинстве случаев действительно возвращались. Более того, практически все население советской Арктики поддерживало тесные связи со своими местами прежнего жительства, каждый год навещали их, многие из-за этого даже не знали, как выглядит их заполярный город летом. Обычным вопросом при знакомстве с кем-то в арктическом городе СССР было: «Откуда вы?» На этот вопрос всегда могли дать ответ, причем в подавляющем большинстве случаев даже те немногие, кто родился в Арктике, указывали на регион происхождения своих родителей («Так-то мы из Ярославской области, но я родился уже здесь»). Иными словами, как ментально, так и физически (постоянные перемещения, твердое намеренье переехать на юг хотя бы на пенсию) население не было укорененным и постоянным. Это отражалось как на демографической структуре северных городов (очень узкий сегмент старшего поколения даже в городах давнего заселения), так и на социальных связях и культуре их населения. Упомянутая выше Хлыновская-Рокхилл в своей статье соглашается с этим утверждением, добавляя, что, по ее мнению, поддержание населения Арктики в таком взвешенном состоянии было сознательной политикой или по крайней мере отвечало интересам советской администрации: это снижало расходы на медицину и обслуживание пенсионеров (они на севере велики), способствовало замедлению обращения денег (северяне старались покупать меньше, чем могли при их зарплатах, откладывая деньги на будущий переезд и обустройство в виде вкладов), делало население севера менее требовательным к инфраструктуре. Томпсон, однако, утверждает, что после распада СССР все изменилось. Он говорит, что обычно все обращают внимание на массовый отток населения из Арктики, однако интересно оценить и понять, кто и почему там остался. И если оценивать социальную ситуацию с этого ракурса, то окажется, что те, кто остался, обладают уже совершенно не такой культурной идентичностью, какая была у советского населения этих территорий. Так, он говорит, что на Чукотке, где он работал, выросло целое поколение людей, не принадлежащих к «коренным народам», которые ни разу в жизни не были за пределами своего арктического региона. Это поколение не имеет ни физической, ни ментальной связи

с теми регионами, откуда произошли их родители или бабушки с дедушками, приехавшие некогда на Чукотку. Более того, они не имеют таких связей с материком в принципе. Связь эту в большинстве своем утеряли и их родители, которые были «заперты» на Чукотке высокими ценами на билеты и отсутствием равновысоких доходов в течение нескольких десятков лет. Зато и те, и другие приобрели тесную связь с местным ландшафтом: в 1990-е гг. им всем приходилось восполнять скудные доходы ловлей рыбы, сбором дикоросов, многие пытались разбивать огороды, держать овец и т. д. Они знают о Чукотке гораздо больше, чем знали мигранты советского времени, пусть и также прожившие там десятки лет, но в основном не выходившие за пределы своего коллектива и рабочего участка.

Иными словами, именно и только сейчас в арктических городах появилась прослойка действительно укорененного и в полном смысле этого понятия населения. Как следствие, и сами города изменились: в Анадыре жители стали строить частные дома, разводить при них маленькие огороды, появилось много частных предприятий быта, *люди стали заботиться о городе как о месте для жизни, а не только для работы*. Признаком укоренения можно считать и появление оппозиции местный / материковый: современные жители Анадыря уже противопоставляют себя материковым, считают последних жадными и аморальными. В частности, они очень не любили специалистов, привезенных бывшим губернатором Абрамовичем. Более того, в противопоставлении себя материковым, они стали часто ощущать, пусть пока и слабое, но какое-то единство с коренными жителями Чукотки.

Хлыновская-Рокхилл, однако, спорит с этими утверждениями Томпсона (они на самом деле главные в его книге). Она утверждает, что у переселившихся жителей Магадана сохранились прежние формы культурной идентичности, и они, не имея возможности уехать, поскольку были долго «заперты» у себя в регионе (на «острове Колыма»), сохранили ментальность неукорененности [Khlinovskaya-Rockhill 2010: 44]. По ее мнению, хотя для многих переселение на материк малодоступно, но мечта о нем или хотя бы мысль о нем сохраняется. Тема переселения постоянно обсуждается на бытовом уровне, его возможность взвешивается и вообще люди о нем постоянно думают (ну или упоминают в интервью). Более того, хотя северяне, живущие по законам взаимопомощи, и правда противопоставляются «материковым» (Хлыновская-Рокхилл утверждает, что это и в советское время встре-

чалось), тяга к матерiku сохраняется даже у молодых людей, которые никогда на нем не бывали – она называет это «мифологией материка». Эта тяга порождает представление о возможности перемещаться (уезжать в отпуск, например), как о значительной ценности и роскоши, что в целом не характерно для действительно укорененных групп, например, жителей городов центральной России. Более того, она говорит, что стремление жить и быть связанным с более чем одним местом характерно даже для многих магаданцев, переехавших на материк. Как вывод, она утверждает, что неукорененность у российских северян стала явлением культурным и даже изобретает для него термин «permanent temporality» (постоянная временность) [Khlinovskaya-Rockhill 2010: 44]. Российские исследователи называют указанное явление «двойной идентичностью» [Замятина и др. 2018: 248–255], хотя, на наш взгляд, это не вполне корректно, поскольку двойная идентичность существует тогда, когда человек живет попеременно в двух разных городах.

Являются ли мигрантские городские сообщества социальной проблемой, вопрос все же дискуссионный, поскольку такие сообщества успешно существовали многие десятки лет, и внутри них формировались свои специфические социальные связи. Известные североведы И. Ю. Замятина и А. Н. Пилясов по этому поводу замечают: «...сам по себе факт высокой доли мигрантов не является чем-то негативным. Более того, поскольку среди них довольно высока доля людей, надеющихся именно на Севере "найти себя", здесь формируется специфическое северное сообщество, обычно более активное, чем "материковое"» [Замятина и др. 2018: 251].

А как отмечает российский исследователь В. Малахов, «промигрантски настроенные города сформировали сети взаимодействия (city networks), которые обеспечивали сотрудничество как по горизонтали <...>, так и по вертикали...» [Малахов 2019: 92]. И, хотя его замечание касается современных западноевропейских городов и их миграционной политики, оно в полной мере применимо и к городам севера России в их постгулаговский период развития. Эти сети взаимодействия и активная интеракция на разных уровнях активно поддерживали городскую идентичность несколько десятилетий, о чем сказано выше. Работают они и сегодня, но не везде активно.

Вообще процесс адаптации к жизни в городах Арктики и Субарктики (и схожим по климатическим условиям жизни горожан городах на Севере) весьма сложен. Но важнее всего не общая оценка текущей

ситуации, а попытки понять социальные перспективы северных городов. И здесь важнейшую роль играют установки молодежи. При этом надо смотреть не только на мнения и позиции самих молодых людей, но также и на установки и жизненные стратегии родителей школьников и молодежи в целом, которые, как правило, строились на восприятии себя, как временного жителя того или иного города.

Эти установки они пытались передавать и своим детям, поэтому, по полевым наблюдениям многих исследователей, родители поощряют отъезд детей после окончания школы для поступления в вузы Москвы, Санкт-Петербурга, Екатеринбурга или иных городов за пределами Севера. Но, конечно, социальные настроения в молодежной среде гораздо сложнее, что зафиксировано и в специальном исследовании «Дети девяностых», главной целью которого являлось изучение проблем мотивации северян, а именно: что мотивирует современных жителей Севера оставаться на месте или уезжать в ситуации растущей экономической роли Севера [Дети... 2020]. Это исследование касалось северян, рожденных с 1980 по 1995 г., причем выводы авторов во многом основывались на анализе социальных настроений жителей северных поселков, где сформировались и определенная культурная среда, и социальные сети, практики, способствующие стабилизации поселковых сообществ. Его члены имеют свое хозяйство, и помимо официального заработка (часто не очень большого) занимаются охотой, рыбной ловлей (лодки есть почти у всех) и превратились в обособленную хозяйственную единицу, которая при этом нередко получает поддержку (в различных формах) от соседей и родственников. Ресурсы и стимулы для переезда в более комфортные поселения нередко отсутствуют: нет достаточных накоплений, связей, уровень профессиональной квалификации недостаточен, чтобы оказаться на конкурентном трудовом рынке и т. д.

Дополнительной проблемой стал тот факт, что нигде на Севере, а особенно в национальных республиках и округах *не было создано эффективных и продуманных программ социального развития, нацеленных на формирование прочных территориальных сообществ, объединенных узлами социальной солидарности*. А в этнических автономиях этнополитика понималась властями как последовательная и всемерная поддержка культурного разнообразия, но не как политика гражданской интеграции, в результате чего здесь сформировались разделенные сообщества, а в сознании местного населения прочно укоренились как интолерантные настроения, так и символические иерархии (деление

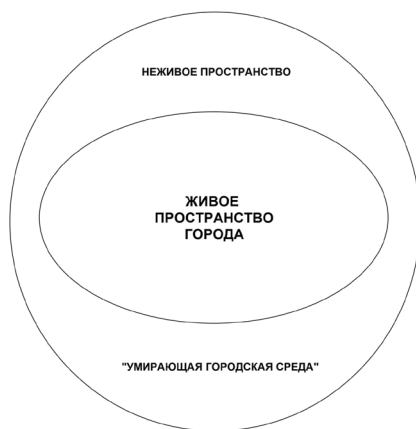
региональных сообществ на «главный» народ – «коренной народ» и «некоренное население») [Шабаев 2019]. Неслучайно, что во время опросов и в 2010 г., и 2019–2020 гг. только чуть более 30 % респондентов отмечали, что в регионах их проживания сложились сплоченные территориальные сообщества, объединенные общими интересами и традициями. Местный патриотизм, особенно у молодежи, выражен слабо и потому она, что в Мурманске, что в Норильске в большинстве своем не намерена связывать свою судьбу с местом рождения [Магомедов 2020].

Социально-экономические проблемы жителей северных городов многочисленны, причем **доходы и расходы** северян по-прежнему в центре обсуждений, равно как и **качество жизни в городах и перспективы их развития**.

Стоит еще раз заметить, что символика Севера меняется еще более радикально, чем их экономическая и социальная жизнь. И очевидно, что наряду с решением задачи формирования комфортной городской среды, инновационной экономики северных городов стоит и задача конструирования позитивных городских образов. Пока превалирует обратный процесс, хотя и здесь ситуация неоднозначна (рис. 10).

Официальные советские образы северных городов и поселков были позитивными, но технократическими. Архангельск именовался «Всероссийской лесопилкой», Воркута – «Заполярной кочегаркой», «Шахтерской столицей» и, наконец, – «Столицей мира», пос. Амдерма – «Воротами в Арктику», Игарку называли «Форпостом культуры на Севере», «Маяком, который виден издалека» и «Воротами Сибири в заграницу», Норильск – «городом комбината».

Но в 1990-е гг. многие позитивные образы были разрушены: Архангельск стали именовать «городом доски, трески и тоски», многие другие города – «Умирающими», образ Лабитнанги стала определять емкая народная формула «Три



*Рис. 10. Символическая карта соцгородов Севера на современном этапе развития.*

помойки, две яранги – это город Лабьтнанги», хотя в последние годы облик города радикально изменился к лучшему.

Но одновременно началось активное преобразование городской среды городов нефтяников и газовиков и соответственно столиц регионов, где активно развивалась нефтяная и газовая отрасли – Нарьян-Мара, Салехарда, Ханты-Мансийска.

Города нефтяников в Ханты-Мансийском округе и города Ямала не без основания считают вполне благополучными в социально-экономическом отношении, а их городскую среду преподносят как образцы создания комфортной городской среды. Город Когалым называют, в связи с этим «городом мечты» и «жемчужиной Западной Сибири» и не менее позитивно оценивают в сетевых ресурсах «газовую столицу России» – Новый Уренгой, именуемый «Городом будущего и молодежи» и «Северным Дубаем». Однако стоит заметить, что в Надыме, Когалыме, Новом Уренгое, Ноябрьске рост численности населения прекратился и по отношению к пиковым значениям население сократилось сегодня на 10 % и более. Горожане в ЯНАО и ХМАО, ориентируясь на будущий переезд, как правило, покупают себе квартиры в Тюмени, население которой быстро растет и которая считается одним из самых благоустроенных городов России. Прежде стабильное население Нарьян-Мара и Салехарда уже начало сокращаться, и доля молодежи в них заметно уменьшается [Мониторинг... 2025].

При этом важно учитывать и то, какова роль северных городов в окружающем их культурном пространстве, т. е. на воображаемой ментальной карте конкретных регионов.

Северные города выполняют особую цивилизационную миссию, ибо являются городами-факториями, обеспечивающими не столько функционирование промышленных объектов, но являющихся в первую очередь центрами социального сервиса, информационного и культурного обеспечения населения как отдельного города, так и обширных территорий, на которых осуществляют свою жизнедеятельность различные социальные и культурные группы северян. Неслучайно в той же Воркуте есть интернат для детей оленеводов (который в 1990-е гг. спасал не только детей, но и их родителей), проводятся полярные игры, в которых участвуют представители многих народов Севера, организуются конференции по арктической медицине, ведется подготовка кадров горнорабочих и горных специалистов не только для воркутинских шахт и т. д.

Но не просто концентрация социального сервиса в северных городах говорит об их социальном значении, а и их символическое восприятие жителями немногочисленных северных сел и поселков. Доля представителей «малых народов Севера» и в Воркуте, и в Норильске, и в Магадане (как и во многих других северных городах) всегда была невелика, но в составе горожан они были и есть, а в некоторых их доля значительно выросла. Более того, в условиях кризиса традиционного хозяйства северных народов, который достиг своего пика в 1990-е гг., города стали своего рода **социальным убежищем** для представителей малых народов, переселявшихся туда в поисках работы и социальной поддержки. Что касается всего окрестного аграрного населения (включая и представителей малочисленных народов), то город для него был неким очень значимым **культурным символом**.

У современных коми оленеводов, к примеру, существует представление о недопустимости нахождения в городе (Воркуте, Инте) или даже крупном поселке в «тундровой» одежде. Обычно, направляясь в город, оленеводы берут с собой покупную одежду и переодеваются в одном из домов на окраине (там у них часто хранится также верхняя одежда «для города» – пальто, пуховик и т. д.). Эти города нередко воспринимаются жителями поселков и сел как важнейшие или даже единственные центры цивилизации, поэтому поездки в них планируются за много месяцев до их начала и тщательно готовятся.

Даже сегодня многие коми из окрестных сельских районов называют Сыктывкар просто город – «кар», поскольку на их ментальной карте он есть единственный и главный город, символ городской культуры.

Сформировавшаяся у них пространственно-культурная ориентация, связанная с городом, однозначно свидетельствует о восприятии Сыктывкара, как центра некоего символического пространства коми из южных и центральных районов РК. Стереотипная фраза сельских коми «Кытчö мунап? Карö» / рус. «Куда идёшь? В город (в Сыктывкар)» есть своеобразный пространственно-культурный код. Отсутствие в этой фразе названия города, в нашем случае Сыктывкара, воспринимается собеседниками как упоминание объекта достаточно известного в силу его главенства на данной территории, популярности. В зависимости от расположения говорящего по отношению к реке (Сыsole или Вычегде), т. е. по или против течения, используются разные пространственно-ориентированные формулировки: «Кая карö» / рус. «Поднимаюсь в го-

род (Сыктывкар)»; «Лэчча карё» / рус. «Спускаюсь в город (Сыктывкар)» [Шабаев 2013: 22].

Подобное символическое восприятие имеет глубокие исторические и культурные основания, которые тесно связаны с формированием региональных идентичностей и региональных культурных ландшафтов. В сакральной географии «Русского Севера», по мнению Н. Теребихина, «Город», т. е. Архангельск, наделялся значением особого мира, а «северо-русские крестьяне воспринимали город как уникальный и единственный Город на всем белом свете. Семантикой такого Города (единственного и с большой буквы) на Русском Севере наделялся только Архангельск» [Теребихин 2004: 32].

Сегодня примерно также европейские ненцы воспринимают Нарьян-Мар, а ямальские – Салехард [Мазурин и др. 2020: 130], долганы и другие малые народы севера Красноярского края – Дудинку [Várnai et al. 2022], якуты, эвены, эвенки – Якутск, эвены, ительмены, коряки – Магадан.

Сложное символическое восприятие северного города, воплощенное как в фольклорных определителях, так и с помощью иных средств, имеет место в Анадыре – столице Чукотского автономного округа, в районе которого чукчи появились достаточно поздно [Рига 1981; Thompson 2008]. Это тоже главный город для чукчей и в составе его населения их много – 27 % по переписи-2020, в Певеке их почти столько же [Коломиец 2024], но город воспринимается иначе. И хотя городских чукчей даже некоторые исследователи до сих пор называют по аналогии с таким же маркированием городских ненцев, поморов [Артеева 2015] «асфальтовыми чукчами» [Замятина и др. 2018: 210], для них символические элементы этнической культуры сохраняют свое значение и становятся даже более актуальными, чем для занятых в традиционном хозяйстве. В Анадыре находится музейный центр «Наследие Чукотки», экспозиция которого включает раздел о культуре народов, населяющих округ, в первую очередь, чукчей и эскимосов. Здесь же с 1968 г. работает профессиональный ансамбль «Эргырон», в репертуаре которого народные песни, танцы и миниатюры. Местное чукотское население называет Анадырь Вьэунь («зев, вход»), или Кагыргын («вход, отверстие, устье»). Это отражает расположение города при узкой горловине, открывающей вход в верхнюю часть Анадырского лимана, поскольку море – это поле хозяйственной деятельности чукчей – охотников на морского зверя и некий мифологический мир,

являющийся основой традиционных представлений аборигенов об окружающем пространстве. Поэтому восприятие города как неких «ворот в мир» имеет очевидное символическое значение, связанное с мифологическим восприятием моря как первоосновы существования чукчей [Вдовин 1976]. Если раньше путь к новой жизни (в новый мир) чукчей символизировал памятник «вождю мирового пролетариата» – В. И. Ленину, то сегодня – это памятник всемирно известному чукотскому писателю Ю. Рытхэу, сооруженный в 2011 г. на месте, где прежде был памятник Ленину. Рытхэу предстает не как канонический классик (примером чему являются памятники в столицах национальных республик), а как представитель своего народа, что подчеркивается его позой. Писатель как бы возлежит на берегу лимана вместе с двумя чукотскими ездовыми собаками и смотрит в бесконечную даль полярного океана – кормильца и источника жизни для чукчей (той их части, хозяйство которых было связано не с оленеводством, а морским промыслом).

С позиций культурной экологии родившиеся на севере горожане и тем более представители аборигенного населения и мигранты по-разному воспринимают город, но и северную природу. Для людей, приехавших на Север из более южных регионов характерно восприятие местной природы как агрессивной по отношению к человеку: для приехавших в Воркуту и иные заполярные города «небо низкое, темное и давит на человека», а напряженное ожидание весны, первых относительно теплых дней и капли – это психологический и культурный стресс: «хочется весны и зелени, а ее все нет». Неслучайно ледоход на речке Воркута воспринимаются как неформальный, но значимый праздник, а солнечные дни в начале мая в Усинске, которые растапливают в мае лед на тротуарах, заставляют местных тинейджеров массово выходить на улицы с куртками нараспашку и оголенными пупками для весеннего променада, *поскольку городская улица вновь обретает значение социальной коммуникации и рекреации*. При этом зимой улицы целого ряда северных и арктических городов часто почти безлюдны, дворы крайне убоги, поскольку большую часть года завалены снегом и нет возможности за ними следить и благоустраивать. Летом же, как отмечают многие информанты, приехавшие для работы на севере, поражает пустынность этих улиц, отсутствие на них пожилых людей и детей (которых увозят либо в детские лагеря, либо к живущим в благоприятных климатических условиях родственников). Иными словами,

улицы северных городов не выполняют функцию рекреации, а потому здесь нет уличных торговцев, музыкантов, не организуются флешмобы и другие уличные акции, кроме стандартных новогодних празднований и Дня Победы. Улица плохо способствует не только контактам горожан между собой, но и визуальному восприятию города как сообщества. Человек в арктических и субарктических городах самой организацией городской среды «загнан» в квартиры и на предприятия и лишен активных визуальных контактов с другими жителями. Строительство огромных торгово-развлекательных центров, дворцов культуры, спортивных залов, разбросанных по периферии городов в городах нефтяников и газовиков, лишь отчасти решает проблему дефицита прямой коммуникации между горожанами.

Цивилизационное значение северных городов как центров окультуривания арктических и субарктических территорий и институтов интеграции региональных сообществ, а равно и проблема их социального развития, качественного преобразования городской среды явно недооценивается теми, кто занят планированием развития северных территорий, о чем можно судить как по официальным документам, так и по многочисленным публикациям, связанным с обсуждением различных проблем развития Арктической Зоны РФ, практики реализации северной политики государства.

## **ЗАКЛЮЧЕНИЕ**

---

Кризис северных городов России и арктических городов – в частности, – это в значительной степени **кризис культурный**. Северная политика в целом и освоение Арктической Зоны **не опирались на идею окультуривания Севера, а основывались на технократических практиках освоения территорий**, причем в первую очередь целью освоения являлась разработка минерально-сырьевых ресурсов. В доктринальных документах четко не была прописана главная цель северной политики – сделать Север органичной частью культурного ландшафта страны, закрепить здесь население и способствовать формированию стабильных региональных и локальных сообществ.

Урбанистический кризис охватил почти все пространство Российской Арктики и Субарктики. Но здесь есть относительно благополучные города, где основная часть населения занята на предприятиях нефтегазовой отрасли, а также столицы нефтедобывающих регионов.

Однако даже в тех городах нефтяников и газовиков, где социально-экономическая ситуация благоприятна, уровень заработной платы в основных отраслях региональной экономики высок, социокультурные процессы не вызывают большого оптимизма, так как здесь высока миграционная подвижность населения, а проблема устойчивого развития городов не решена, свидетельством чему являются показательные факты, фиксируемые многими исследователями, которые свидетельствуют, что значительная часть молодежи даже в благополучных северных городах стремится покинуть их после окончания школы. При этом важное значение имеют не только установки городской молодежи, для которой, по данным наших опросов, главными при трудоустройстве после школы и вуза являются не размер заработной платы, а качество рабочих мест и возможности карьерного роста (41 % опрошенных в 2022 г.), но также имеют значение доминирующие культурные настроения и, прежде всего, позиции родителей, для которых «постоянная временность» превратилась в определяющий фактор построения жизненных стратегий.

Необходимо менять и общественные настроения, и модели развития северных городов, в которых современная «цифровая молодежь» сможет найти сферы приложения своим знаниям и предпочтениям, связанным с инновациями и высокими технологиями.

Важно также заметить, что надо очень осторожно использовать вахтовый метод освоения северных территорий и искать пути совмещения государственных интересов и добывающих компаний. Для добывающих компаний и строительных фирм вахтовый метод кажется очень выгодным и эффективным в силу того, что при его использовании не нужно вкладывать большие средства в социальное и культурное развитие осваиваемых территорий, но *в общегосударственных интересах, напротив, всегда желательно вкладывать максимум средств в развитие человеческого потенциала, а потому при реализации любых промышленных проектов на Севере в центре внимания должны находиться интересы местного населения и задачи окультуривания территорий.* В качестве негативного влияния вахт можно привести очевидные примеры. Так, освоение Ванкорского месторождения нефти, расположенного на севере Красноярского края, осуществляется исключительно за счет использования труда вахтовиков, что не позволяет задействовать трудовые ресурсы Игарки и в результате город стремительно теряет остатки трудоспособного населения.

Причины, по которым молодежь и другие группы горожан стремятся выехать за пределы северных городов, многочисленны: это и климатический дискомфорт, который не компенсируется существующей культурной средой городов, и недостаточно диверсифицированный рынок труда, отсутствие большого количества привлекательных высокотехнологичных производств, ограниченные возможности для социальной мобильности, высокие расходы и недостаточный уровень доходов. Важным социальным раздражителем для всех групп населения северных городов являются высокие цены на товары и услуги, которые приводят к тому, что уровень жизни значительной части населения оказывается не выше, а даже ниже среднероссийского, изолированность реальная или воображаемая от «Большой Земли».

Проблема устойчивости северных городов и городских сообществ активно дискутируется исследователями не только в России, но и на Западе, особенно в странах Северной Европы [Aguiar Borges et al. 2017; Berman et al. 2020; Urban... 2020]. И если сравнить северные и арктические города России и Северной Европы, то разница в их развитии будет весьма значительной. Многомерная природа устойчивости северо-европейских городов *базируется на особом внимании к городскому развитию и планированию, диверсифицированному и инновационному характеру экономики, на высоком уровне развития социальной сферы и качестве городской среды, стабильных и высоких доходах населения и стабильности самих городских социумов, на усилении гуманитарных функций городов* (включая туризм, образование и науку). Тем не менее у зарубежных исследователей существуют озабоченности по поводу результатов экономического роста этих городов, разнообразия социальной и культурной среды [Centner 2021].

То, что мы называем кризисом северной урбанизации, есть во многом объективный процесс, который открывает возможности для радикальной трансформации городов и поселков Севера, основанной на идее многого города и учете особенностей экологии человека.

Конечно, можно сослаться на ограниченность ресурсов, которые не позволяют осуществить масштабные промышленные проекты на севере, а равно и начать решительно менять характер развития северных городов. Но при этом ресурсы для обновления северной периферии нередко можно найти и в ней самой, о чем свидетельствует опыт преобразования умершего когда-то пос. Териберка на Кольском

полуострове. Надо, видимо, искать и мобилизовывать эти ресурсы и уметь их использовать.

Сегодня наметилась некая перспектива преобразования северных и особенно арктических городов, разработаны мастер-планы развития Инты и Воркуты (хотя есть сомнения в том, что они могут изменить ситуацию в указанных городах), активно преобразуется городская среда таких городов, как Якутск и Магадан, появилась первая новаторская концепция развития арктического города, каковой являются предложения по преобразованию городской среды Норильска, хотя очевидно, что ее создавали люди, никогда не жившие на Севере и не собирающиеся там жить. Примеры активного благоустройства показывают Когалым и Новый Уренгой, где городское развитие в большей мере ориентировано на экологию человека, нежели в большинстве других северных городах, хотя и здесь городские пространства формируются не всегда опираясь на экологию человека и принципы оптимизации городской среды.

Очевидно, что для создания комфортных условий жизни в северном городе нужно ориентироваться на человеческие потребности, климатические особенности региона и создание органичной городской среды (ныне используется понятие комфортная городская среда).

Первым условием привлечения людей в северный город является не просто высокая заработная плата, а реальный денежный доход семьи северянина. Он должен как минимум вдвое превышать среднестатистические показатели по стране и даже больше. Сегодня этого нет, как указано выше, а значит отток мигрантов не прекратится.

Второе условие, конечно, касается качества жизни северян и в первую очередь состояния жилой среды и социальной сферы. Даже в таких городах, как Новый Уренгой, Когалым, Ноябрьск, где городское пространство наиболее благоустроено, есть немало морально и технически устаревших панельных многоэтажек, причем точно таких, как и в средней полосе России. Единственное их отличие – это свайные фундаменты. Такие «панельки» в тундре или на сопках по берегам Кольского залива в Мурманске насквозь продуваются северными ветрами с моря или «черной пургой» в Норильске, а потому надо тратить много энергии для их прогрева. В северных городах, исходя из экономических и культурных соображений, застройка должна быть плотной, а здания малоэтажными – преимущественно – 3–4 этажа. Для

каждой квартиры должен быть предусмотрен теплый гараж на первом этаже для внедорожника, снегохода или лодки, в квартирах желательно иметь большие гардеробные комнаты, обширные и светлые балконы, обязательно отапливаемые и с подогреваемым остеклением и полом, чтобы на них можно было разместить небольшую оранжерею / летний сад, т. е. создать среду, которой больше всего не хватает мигрантам из более южных регионов. А это значит, что надо разработать специальные проекты жилых домов для севера, адаптированных к климатическим условиям и потребностям человека. Объекты торговли и социального сервиса должны находиться в пешей доступности, равно как и торговые галереи, спортзалы, культурные центры. При этом надо учитывать уже имеющийся опыт жизни на севере, накопленный поколениями предков.

Примером для подражания является северная крестьянская изба, а именно: дом-двор, представлявший собой уникальный комплекс жилых и хозяйственных помещений, объединенных под одной крышей. Обновленные версии таких домов целесообразно строить для тех, кто решил укорениться на Севере. И когда в арктических городах России станут массово строиться большие индивидуальные дома, как в Норвегии, тогда можно будет визуально фиксировать изменения общественных настроений у городских жителей в арктических городах РФ.

Что касается города в целом, то широченные прямые проспекты и улично-квартальная планировка должны уступить место компактным жилым комплексам, находящимся, как замечено выше, поблизости от социальных и культурных объектов, с которыми жилые комплексы или часть из них может быть связана крытыми променадами или улицами-аркадами, которые еще со средних веков существуют в итальянской Болонье или швейцарском Берне, но которых и в XXI в. нет в северных городах. Часть этих улиц вообще желательно сделать отапливаемыми и озелененными, чтобы использовать их не только как защищенное пешеходное пространство, но и как рекреацию. Улицы не должны выполнять функцию аэродинамической трубы и усиливать северные ветры (особенно норильскую «черную пургу»), а призваны защищать горожан и объединять их. Поэтому их необходимо делать извилистыми, более узкими, чтобы гасить ветра и делать их удобными для быстрой уборки снега. Однако эти совершенно очевидные планировочные решения до сих пор почему-то не учитываются в северном градостроительстве. Помпезных и дорогих объектов возводится уже

много, а объединить их в гармоничную и комфортную для человека городскую среду не получается.

Сегодня надо пересматривать архитектурные нормы и правила, создавать северное домостроение, о котором уже давно говорят, но которое до сих пор так и не появилось.

Северные города надо перестраивать, поскольку многие здания ветшают и давно не соответствуют новым требованиям к жилым помещениям и социальным объектам, но сегодня здесь продолжается тиражирование давно устаревших проектов, в чем легко убедиться. Именно северные города должны стать теми первыми умными городами, о которых много говорят урбанисты и архитекторы.

Широкие и прямые проспекты в северных городах – это урбанистический абсурд, поскольку зимой они превращаются в «аэродинамические трубы». Нужно отказываться от традиционной улично-квартальной планировки и, вероятно, делать ее кольцевой, а улицы – извилистыми. Торговые центры, поликлиники, объекты социального сервиса, а равно и детские сады, школы сама природа заставляет сблокировать в единые пространства, объединенные крытыми теплыми и озелененными переходами, которые будут выполнять естественную роль городской улицы, т. е. улицы-рекреации и пространства визуальной коммуникации. Нечто подобное уже появляется в Когалыме, Новом Уренгое и присутствует в перспективных проектах развития Норильской агломерации [Северный... 2022].

Сам опыт функционирования и развития северных городов показывает, что городские пространства сжимаются не только в силу оттока жителей, но еще и потому, что города в Арктике и на Севере должны быть компактными, плотность застройки здесь должна быть выше, чтобы все социальные объекты находились в пешей доступности и располагались близко друг к другу, а лучше были бы объединены в публичные пространства в рамках кварталов или компактной городской среды.

Социальный сервис на севере тоже должен быть адаптирован под специфику арктических и субарктических территорий и в первую очередь это касается медицинского обслуживания населения, что требует создания центров северной медицины и соответствующих исследований, специфической подготовки медицинских кадров.

Третье, на что следует обратить внимание, ориентируясь на зафиксированные общественные настроения, – это инновационное развитие

и благоприятные условия для развития малого бизнеса. Там, где есть инновационная перспектива, молодежь будет оставаться, а если есть достаточные стимулы для развития малого и среднего бизнеса, она перестанет бежать с северных территорий и станет укореняться здесь, что будет способствовать укоренению населения в целом и стабилизации социальных процессов.

Но вышеназванные предложения, конечно, требуют дополнительной проработки и широкого экспертного анализа.

Представленный нами материал весьма разнороден, что вызвано объективными причинами, главная из которых состоит в том, что широких сравнительных исследований городских сообществ на Севере и процессов их трансформации до сих пор проведено очень мало, поскольку запрос со стороны системы управления на такого рода материалы отсутствует. Тем не менее потребность в названных исследованиях, на наш взгляд, становится все более очевидной.

## ЛИТЕРАТУРА

---

Абашев 2008 – Абашев В. В. Пермь как текст: Пермь в русской культуре и литературе XX века. Пермь: Пермский университет 2008. 492 с.

Артеева 2015 – Артеева Инга Мы поедем, мы помчимся // «Нарьяна вындер (Красный тундровик)», 26 февраля 2015 г.

Балезина 2013 – Балезина Е. А. Современный взгляд на теории модернизации // Вестник Пермского университета. Философия. Психология. Социология. 2013. Вып. 1(13). С. 156–161.

Барт 2006 – Барт Ф. Введение // Этнические группы и социальные границы: Социальная организация культурных различий. М.: Новое изд-во, 2006. С. 9–48.

Бацаев 2002 – Бацаев И. Д. Особенности промышленного освоения Северо-Востока России в период массовых политических репрессий (1932–1953). Дальстрой. Магадан, 2002. 217 с

Белолобская и др. 2020 – Белолобская Г. С., Хабек Й. О. Жилищная мобильность, личное пространство и особенности городского развития Якутска // Антропология города. Вып. 2. М.; Сыктывкар: РГГУ, 2020. С. 151–173.

Беляев 2010 – Беляев Д. П. Начальный этап колонизации Мурмана и архипелага Новая Земля во второй половине XIX – начале XX вв.: от замыслов к воплощению идеи // Живущие на Севере: Альманах. Вып. 1. Мурманск: МГГУ, 2010. С. 30–35.

Бордо 2022 – Бордо Д. Воспоминания о Магадане. Волгоград: ПримТерра-Дизайн, 2022. 159 с.

Бугров К. Д. Соцгорода Большого Урала. Екатеринбург: Изд-во Уральского ун-та, 2018. 472 с.

Бусырева 2019 – Бусырева Е. В. Судьбы финнов Мурманского региона: семейная история и культура. Апатиты: Кольский НЦ РАН, 2019. 176 с.

Вахштайн 2022 – Вахштайн В. Воображая город. Введение в теорию концептуализации. М.: Новое литературное обозрение, 2022. 576 с.

Вдовин 1976 – Вдовин И. С. Природа и человек в религиозных представлениях чукчей // Природа и человек в религиозных представлениях народов Сибири и Севера (вторая половина XIX – начало XX в.). Л.: Наука, 1976. С. 217–253.

Вехов 2004 – Вехов Н. В. Мурманская железная дорога // Московский журнал. 2004. № 4. С. 5–12.

Влияние... 2022 – Влияние интернет-ресурсов на гражданскую позицию современной российской молодежи / отв. ред. М. А. Омаров. М.: РГГУ, 2022. 365 с.

Гальцева и др. 2017 – Гальцева Н. В., Фавстрицкая О. С., Шарыпова О. А. Уровень жизни населения северных и арктических территорий Дальнего Востока // Региональная экономика: теория и практика. 2017. Т. 15, вып. 1. С. 85–100.

Глубоководный... 2025 – Глубоководный порт, научный центр и судоремонт: как будет развиваться Архангельская агломерация (Новости Архангельская и Архангельской области | 29.RU). URL: <https://29.ru/text/gorod/2025/03/31/75284426/?ysclid=m913eeqlef988088711> (дата обращения: 03.04.2025).

Головнев 2022 – Головнев А. В. Северность России. СПб.: МАЭ РАН, 2022. 450 с.

Голубович и др. 2021 – Голубович И. В., Тихомирова Ф. А., Загурская М. А. «Биография города» как субжанр урбанистических исследований // Человек.RU. 2021. № 16. С. 187–206.

Дашков 1842 – Дашков В. А. Описание Олонецкой губернии в историческом, статистическом и этнографическом отношении. СПб., 1842.

Деминтиевский 2022 – Деминтиевский И. Что не так с Воркутой? Люди стараются любой ценой покинуть этот город. URL: <https://zen.yandex.ru/media/dementievskiy/chto-ne-tak-s-vorkutoi-liudi-staraiutsia-liuboi-cenoi-pokinut-etot-gorod-60c306f5a3639c4043a05575> (дата обращения: 15.01.2022)

Дети... 2020 – «Дети девяностых» в российской Арктике / под ред.: Н. Б. Вахтин, Ш. Дудек. СПб.: Изд-во Европейского университета, 2020. 432 с.

Джерри и др. 1999 – Джерри Д., Джерри Д., Марчук Н. Н. Большой толковый социологический словарь. Т. 1. М., 1999. 543 с.

Добрыднев 2003 – Добрыднев А. В. Поморье и колонизация Западной Сибири: Конец XVI – начало XVIII вв.: автореф. дис. ... канд. ист. наук. Архангельск, 2003. 25 с.

Дудина 2021 – Дудина В. И. «Пересборка социологии»: цифровой поворот и поиски новой теоретической оптики // Социологические исследования. 2021. № 11. С. 3–11.

Жуков и др. 2016 – Жуков М. А., Крайнов В. Н., Попов Д. А. Проблемы совершенствования состава Арктической зоны Российской Федерации // Вестник Научно-исследовательского центра корпоративного

права, управления и венчурного инвестирования Сыктывкарского государственного университета. 2016. № 4. С. 80–89.

Закурина 2013 – Закурина А. С. Проект «Советский город»: истоки формирования визуально-планировочной структуры культурного пространства // Известия вузов. Серия «Гуманитарные науки». 2013. № 4(4). С. 277–280.

Замятин 2005 – Замятин Д. Н. Локальные истории и методика моделирования географических образов // Гуманитарная география: научный и культурно-просветительский альманах. Вып. 2. М.: Институт наследия. 2005. С. 276–323.

Замятин 2020 – Замятин Д. Н. Постурбанизм и холод: геокультурные образы и репрезентации культурных ландшафтов северных и арктических городов // Вестник археологии, антропологии и этнографии. 2020. № 4. С. 218–227.

Замятина и др. 2018 – Замятина Н. Ю., Пилясов А. Н. Российская Арктика. К новому пониманию процессов освоения. М: URSS, 2018. 400 с.

Ильин 1998 – Ильин В. И. Власть и уголь. Шахтерское движение Воркуты (1989–1998). Сыктывкар: СыктГУ, 1998. 270 с.

Ильин 1999 – Ильин В. И. Город-концлагерь: социальная стратификация гулаговской Воркуты // Стратификация в России: история и современность. Сб. научных трудов. Сыктывкар: СыктГУ, 1999. С. 44–70.

Калеменова 2017 – Калеменова Е. Советская политика освоения Крайнего Севера и критика жизненных условий арктических городов в нарративах хрущевского времени // Quaestio Rossica. 2017. Т. 5, № 1. С. 153–170.

Когалым 2025 – Карта Когалыма (Администрация города Когалыма). URL: <https://admkogalym.ru/city/map/> (дата обращения: 20.04.2025).

Колодий и др. 2021 – Колодий Н. А., Баджио Р., Гончарова Н. А., Агринович В. Б., Иванова В. С. Локальные тексты в фокусе современной урбанистики. Вестник Томского государственного университета. Культурология и искусствоведение. 2021. № 44. С. 25–47.

Коломиец 2024 – Коломиец О. П. Результаты Всероссийской переписи населения 2020 г. на Чукотке // Вестник Северо-Восточного научного центра ДВО РАН. 2024. № 3. С. 120–127.

Котов О. В. и др. 1995 – Котов О. В., Рогачев М. Б., Шабаетов Ю. П. Современные коми. Екатеринбург: УрО РАН, 1995. 178 с.

Кустышев 2011 – Кустышев А. Н. Отказы работать в лагерях ГУЛАГа на европейском севере России // История и перспективы развития северных регионов России: роль ГУЛАГа, мемориальная деятельность. Сыктывкар, 2011. С. 24–28.

Лобченко 2007 – Лобченко Л. Н. Спецпереселенцы в истории Северного края, 1929–1946 гг. Мурманск: ПИПРО, 2007. 187 с.

Магомедов 2020 – Магомедов А. Полярные города в зеркале зарубежного североведения: вызов для отечественной социально-гуманитарной науки // Антропология города. Вып. 2. Северный город: Культурное пространство и идентичность в арктических и субарктических городах. М.; Сыктывкар: РГГУ, 2020. С. 174–195.

Мазурин и др. 2020 – Мазурин А., Гурьянова Г. Салехард – древний и современный город на полярном круге // Антропология города. Вып. 2. Северный город: Культурное пространство и идентичность в арктических и субарктических городах. М.; Сыктывкар: РГГУ, 2020. – С. 114–131.

Малахов 2019 – Малахов В. С. Глобальное управление в сфере миграции: теория, институты, политика // Мировая экономика и международные отношения. 2019. № 10. С. 89–96.

Международный... 2025 – Международный форум «Арктика – территория диалога». Владимир Путин выступил на пленарном заседании VI Международного арктического форума «Арктика – территория диалога» (Президент России | Кремль). URL: <http://www.kremlin.ru/events/president/transcripts/76554> (дата обращения: 02.04.2025).

Мещерякова 2020 – Мещерякова Н. Н. Методология познания цифрового общества // Цифровая социология. 2020. Т. 3, № 2. С. 17–26.

Милютин 1930 – Милютин Н. А. Соцгород. Проблема строительства социалистических городов: Основные вопросы рациональной планировки и строительства населенных мест СССР. М.; Л.: Государственное издательство, 1930. 83 с.

Митин 2017 – Митин И. И. Ментальные карты в гуманитарной географии: от ориентации на местности к картографированию пространственных мифов // Журнал социально-гуманитарных исследований. 2017. № 2. С. 6–17.

Молодежь... 2021 – Молодежь в политическом и культурном пространстве республик с финно-угорским населением: позиции, настроения, риски / отв. ред. Омаров М. А. М.; Сыктывкар: РГГУ, 2021. 386 с.

Мониторинг... 2025 – Мониторинг социально-экономической ситуации в муниципальном образовании город Салехард за 2024 год. Салехард (Администрация МО Салехард). URL: <https://salekhard.org/upload/iblock/bee/alp357kmmq9v4qz7uw8eslmz0g7wzc92.pdf> (дата обращения: 22.04.2025).

Морозов и др. 1997 – Морозов В. М., Пархимович С. Г. Миграции древних коми в Нижнее Приобье // Известия УрГ У. 1997. № 7. С. 17–34.

На столе... 2021 – На столе у Путина (ИА «Эхо Севера»). URL: <https://www.echosevera.ru/2021/03/02/603df198eac912c14110d3a3.html> (дата обращения: 15.01.2022).

Население... 2022 – Население Кольского полуострова между двумя мировыми войнами. Взгляд историков и антропологов / Е. А. Орехова, Е. Ю. Дубровская, О. А. Бодрова и др. М.: Наука, 2022. 364 с.

Нильсен 1996 – Нильсен Й. П. Новая земля – ничейная земля // Народы и культуры Баренц региона. Тромсе: Университет Тромсе, 1996. С. 170–185.

Новый Уренгой 2025 – Новый Уренгой – карта города (Официальный сайт администрации города Новый Уренгой). URL: <https://nur.yanao.ru/district/map/> (дата обращения: 20.04.2025).

Норильск... 2018 – Норильск. От лагеря к заполярной столице (Дилетант | Diletant). URL: <https://diletant.media/articles/40433649/?ysclid=m913y2c1i8724093617> (дата обращения: 17.05.2025).

Норильск 2025 – Карта Норильска. URL: <https://norilsk.ginfo.ru/> (дата обращения: 20.04.2025).

Описание... 1846 – Описание Вологодской губернии. Сост. Изд. И. В. Пушкаревым. СПб.: Тип. К. Вингебера, 1846. 127 с.

Пахомчик и др. 2009 – Пахомчик С. А., Фракин Р. В. Хозяйственное освоение Сибири в период столыпинской реформы начала XX в. // Вестник Томского государственного университета. 2009. № 4(8). С. 31–36.

Поведение... 2012 – Поведение вахтовиков «Газпрома» стало предметом разбирательства администрации Воркуты (Новости и острые комментарии о Республике Коми | БНК). URL: <http://www.bnkomi.ru/data/news/12639/> (дата обращения 01.02.2025).

Покшишевский 1961 – Покшишевский В. В. Заселение Сибири (историко-географический очерк). Иркутск, 1961. 207 с.

Пошман 1866–1873 – Пошман А. П. Архангельская губерния в хозяйственном, коммерческом, философическом, историческом, физическом и нравственном обозрении. Архангельск, 1866–1873.

Разумова И. А. Репрезентация Севера в устных и письменных текстах современной городской культуры Заполярья // XVII Ломоносовские международные чтения. Выпуск 2. Поморские чтения по семиотике культуры. Сборник научных докладов и статей. Архангельск: Поморский гос. университет, 2006. С. 25–32.

Разумова 2009 – Разумова И. А. Культурный ландшафт Кольского севера: города у «Большой воды» и Хибин. Социально-антропологические очерки. СПб.: «ГАМАС», 2009. 160 с.

Рига 1981 – Рига И. Г. Анадырь. Историко-краеведческий очерк. Магадан: Магаданское книжное изд-во, 1981. 56 с.

Россия... 1995 – Россия 1913 год. Статистико-документальный справочник/Редакторы-составители А. М. Анфимов А. П. Корелин. СПб.: Изд-во «Русско-Балтийский информационный центр «БЛИЦ», 1995. 416 с.

Рютерс 2010 – Рютерс М. История города: модернизация, глобализация, «социалистический город»// Антропологический форум. 2010. № 12. С. 166–167.

Самойлов 1990 – Самойлов Л. Этнография лагеря // Советская этнография. 1990. № 1. С. 96–108.

Северный... 2022 – «Северный полис будущего»: Норильску выбрали концепцию преобразования (Красноярское общественно-деловое издание «Дело»). URL: <https://dela.ru/articles/272967/?ysclid=m9pco2fvuw800166092> (дата обращения: 14.04.2025).

Семёнова 2017 – Семёнова И. С. Трудная судьба норильского чуда // Russia in the global world. 2017. № 10 (33). С. 27–38.

Синявский 1995 – Синявский А. С. Российский город в 1960-е – 80-е годы. М.: Институт российской истории, 1995. 266 с.

Система... 2013 – Система ИТЛ на Кольском полуострове // «Кольский Север». Энциклопедический лексикон / гл. ред. А. С. Лоханов. Мурманск: Доброхот, 2013. 502 с.

Скорик 1932 – Скорик П. Культурный штурм тайги и тундры // РИ. 1932. № 10. С. 32–39.

Смирнов 2020 – Смирнов А. В. Население мировой Арктики: динамика численности и центры расселения // Арктика и Север. 2020. № 4. С. 270–290.

Соколовский 2001 – Соколовский С. В. Образы Других в российских науке, политике и праве. М.: «Путь», 2001. 236 с.

Стась 2022 – Стась И. «Urban History» между историей и социальными науками // Социологическое обозрение. 2022. Т. 21, № 3. С. 250–285.

Струмилин 1960 – Струмилин С. Г. Очерки экономической истории России. М., 1960. 548 с.

Теребихин 2004 – Теребихин Н. М. Метафизика Севера. Архангельск: Поморский университет, 2004. 271 с.

Трубина 2011 – Трубина Е. Г. Город в теории: опыты осмысления пространства. М.: Новое литературное обозрение, 2011. 518 с.

Фаузер 2023 – Фаузер В. В. Республика Коми на рубеже веков: демография, миграция, расселение. Серия «Библиотека демографа», Вып. 22. Ижевск: «Принт», 2023. 308 с.

Худяков и др. 2023 – Худяков В. В., Ананьев А. А. Цифровые следы // Криминологический журнал. 2023. № 4. С. 243–246.

Шабаев 2011 – Шабаев Ю. П. Народы Европейского Севера России: положение, специфика идентичности // СОЦИС. 2011. № 2. С. 54–62.

Шабаев 2013 – Шабаев Ю. П. Париж, Сайгон и Западный Берлин в одном городе: множественность образов и идентичностей в культурном пространстве столицы Коми // Антропология города. Вып 1. Культурные образы и символы в городском пространстве. Этничность и городская идентичность. Сыктывкар: ИЯЛИ Коми НЦ УрО РАН, 2013. С. 10–42.

Шабаев 2019 – Шабаев Ю. П. Управление культурным многообразием России: опыт национальных республик. М.: РГГУ, 2019. 171 с.

Шабаев и др. 2017 – Шабаев Ю. П., Подоплекин А. О. Европейский север России: этнополитика и кризис местных сообществ // ПОЛИТЭКС. 2017. № 1. С. 103–122.

Шабаев и др. 2020 – Шабаев Ю. П., Жеребцов И. Л., Лабунова О. В. Антропология заполярного города: идентичность, ментальная карта и меняющиеся образы Воркуты // Антропология города. Вып. 2. Северный город: Культурное пространство и идентичность в арктических и субарктических городах. М.; Сыктывкар: РГГУ, 2020. С. 12–50.

Шабаев и др. 2023 – Шабаев Ю. П., Ткаченко М. Р. Городская антропология и социология: учебное пособие. Сыктывкар: СГУ им. Питирима Сорокина, 2023. 93 с.

Штаммлер-Гроссман 2013 – Штаммлер-Гроссман А. Что такое Север? Концепция российского пространства // Арктика XXI век. Гуманитарные науки. 2013. № 1. С. 30–45.

Штомпка 1996 – Штомпка П. Социология социальных изменений / пер. с англ. под ред. В. А. Ядова. М.: Аспект Пресс, 1996. 414 с.

Шубина 2009 – Шубина А. В. Биография города как новый тип исторического повествования (Питер Акройд «Лондон: биография») // Известия РГПУ им. А. И. Герцена. 2009. № 96. С. 228–231.

Этнокультурное... 2017 – Этнокультурное содержание образования, российская идентичность и гражданское согласие в Приволжском федеральном округе. Экспертный доклад / ред. Тишков В. А. и др. М.; Оренбург; Ижевск: Институт компьютерных исследований, 2017. 158 с.

Aguiar Borges et al. 2017 – Aguiar Borges L., Nilsson K., Tunström M., Dis A. T., Perjo L., Berlina A., Oliveira e Costa S., Fredricsson C., Grunfelder J., Johnsen I., Kristensen I., Randall L., Smas L., Weber R. White Paper on Nordic Sustainable Cities. Nordregio, 2017. URL: [https://nordregio.org/wp-content/uploads/2018/03/Nordregio\\_WhitePaper\\_LOW.pdf](https://nordregio.org/wp-content/uploads/2018/03/Nordregio_WhitePaper_LOW.pdf) (accessed on: 01/15/2022).

Bairoch et al. 1986 – Bairoch P., Goertz G. Factors of Urbanization in the Nineteenth Century Developed Countries: A Descriptive and Econometric Analysis // Urban Studies. 1986. № 23. P. 285–305.

Berman et al. 2020 – Berman, M., Orttung, R. W. Measuring Progress towards Urban Sustainability: Do Global Measures Work for Arctic Cities? // Sustainability. 2020. 12. 3708.

Castells 1983 – Castells M. The City and The Grass Roots: A Cross-cultural Theory of Urban Social Movements. London: Edward Arnold, 1983. 450 p.

Centner 2021 – Centner R. A very Nordic set of concern? Visionary, circumspection and theoretical conservations with the rest of the word // Nordic Journal of Urban Studies, 30 June 2021. Pp. 19–41.

Cohen, Sirkeci 2011 – Cohen Jeffrey H. and Sirkeci, Ibrahim (Eds.). Culture of Migration: The Global Nature of Contemporary Movement. Austin: University of Texas Press, 2011. 179 p.

Davidson 2005 – Davidson P. The Idea of North. London: Reaktion Books, 2005. 272 p.

Dear 2000 – Dear M. The Postmodern Urban Condition. Oxford: Blackwell Publishers, 2000. 352 p.

Digital 2020 – Digital anthropology / ed. H. Horst, D. Muller. Routledge. 2020. 328 p.

Eade et al. 2002 – Eade J., Mele C. Introduction. Understanding the City. In: Understanding the City. Contemporary and Future Perspectives / ed. By John Eade and Christopher Mele. Oxford: Blackwell Publishers Ltd., 2002. 448 p.

Eames et al. 1977 – Eames E., Goode J. G. Anthropology of the City. An Introduction to Urban Anthropology. New Jersey: Prentice-Hall, Inc., 1977. P. 257–259.

Fitzmaurice 2007 – Fitzmaurice A. The genealogy of Terra Nullius // Australian Historical Studies. 2007. № 32 (117). P. 1–15.

Gupta et al. 1997 – Gupta A., Ferguson J. The Field as Site, Method, and Location in Anthropology // Anthropological Locations: Boundaries and Grounds of a Field Science. Berkeley: University of California Press, 1997. P. 1–46.

Jameson 1988 – Jameson F. Cognitive Mapping. In: Marxism and the Interpretation of Culture / ed. by C. Nelson and L. Grossberg. Urbana; Chicago: University of Illinois Press, 1988. P. 347–358.

Junsberg et al. 2019 – Junsberg L., Turunen E., Heleniak T., Wang S., Ramage J., Roto J. Atlas of population, society and economy in the Arctic // Norwegian working paper. 2019. Vol. 3. URL: <https://www.semanticscholar.org/paper/Atlas-of-population%2C-society-and-economy-in-the-Jungsberg-Turunen/a107035ec0d60b9a7e3c44402f51c11ae5c94f76> (accessed on: 01/15/2022).

Kagadovsky 2017 – Kaganovsky L. The negative space in the National Imagination: Russia and Arctic // Arctic environmental modernities: From the age of polar exploration to the era of the Anthropocene. London: Palgrave Macmillan, 2017. P. 169–182.

Khlinovskaya-Rockhill 2010 – Khlinovskaya-Rockhill E. Living in two places: permanent transiency in the Magadan region // Alaska Journal of Anthropology special issue on the Displaced Peoples of Alaska and the Russian Far East. 2010. Vol. 8, № 2. P. 43–51.

Khlinovskaya-Rockhill 2016 – Khlinovskaya-Rockhill E. The Afterlife of Northern Development: Ghost Towns in the Russian Far North // The Anthropology of Postindustrialism: Ethnographies of Disconnection. New York and London: Routledge, 2016. P. 56–73.

Larger 1984 – Larger P. *Sociology – four images of organized diversity // Cities of the mind. Images and themes of the city in the social sciences / ed. by L. Rodwin and R. M. Hollister (NY); London: Plenum press, 1984. P. 97–117.*

Laurelle 2017 – Laruelle M. *New Mobilities and Social Changts in Russia's Arctic Regions. London; New York: Routledge, 2017. 215 p.*

Laurelle 2019 – Laruelle. *The three waves of Arctic urbanisation. Drivers, evolutions, prospects // Polar Record. 2019. № 55 (01). P. 1–12.*

Lynch 1960 – Lynch K. *The Image of the City. Cambridge MA: MIT Press, 1960. 194 p.*

MacEachren 1995 – MacEachren A. M. *How Maps Work: Representation, Visualization and Design. New York: Guilford Press. 1995. 513 p.*

Merry 1997 – Merry S. E. *Urban Anthropology // The Dictionary of Anthropology / ed. By Thomas Barfield. Oxford, UK; Malden, MA: Blackwell publishers, 1997. P. 479–480.*

Nolan et al. 2014 – Nolan P., Lenski G. E. *The Agricultural Economy // Human Societies: An Introduction to Macrosociology. New York: Oxford University Press, 2014. P. 156–201.*

Nonini 2014 – Nonini D. M. *A Companion to Urban Anthropology. Chichester, West Sussex, Malden MA: Wiley-Blackwell, 2014. 536 p.*

Nuykina 2011 – Nuykina E. *Resettlment from the Russian North: an analysis of state-induced relocation policy. Rovaniemi: Sevenprint, 2011. 78 p.*

Park 1928 – Park R. E. *Human migration and the marginal man // The American Journal of Sociology. 1928. № 33 (6). P. 881–893.*

Powell 2006 – Powell R. C. *The Last Imaginary Place: A Human History of the Arctic World (review) // Canadian Historical Review. 2006. Vol 87 (2). P. 332–334*

Schenk 2019 – Schenk F. B. *Mental Maps: The Cognitive Mapping of the Continent as an Object of Research of European History // European History Online (EGO). Mainz: Leibniz Institute of European History (IEG). URL: [https://web.archive.org/web/20210115154302mp\\_/http://www.ieg-ego.eu/schenkf-2013-en](https://web.archive.org/web/20210115154302mp_/http://www.ieg-ego.eu/schenkf-2013-en) (accessed on: 06/23/2019).*

Storey 2012 – Storey D. *Territories: The Claiming of Space. London: Routledge, 2012. 256 p.*

Thompson 2008 – Thompson N. *Settlers on the Edge: Identity and Modernization on Russia's Arctic Frontier*. Vancouver: University of British Columbia Press, 2008. 304 p.

Urban... 2020 – *Urban Sustainability in the Arctic. Measuring Progress in Circumpolar Cities* / ed. by Robert W. Orttung. New York, Oxford: Berghahn Books, 2020. 310 p.

Várnai et al. 2022 – Várnai Z., Szeverényi S. Identity and language in an arctic city: the case of the indigenous peoples in Dudinka // Ежегодник финно-угорских исследований. Том 16 № 4. Ижевск: УдГУ, 2022. С. 701–720.

White 2008 – White H. C. *Identity and Control: How Social Formations Emerg/Second edition*. Princeton: Princeton University Press, 2008. 456 p.

Wood et al. 2010 – Wood D., Krygier J. *Rethinking the power of maps*. New York and London: The Guilford Press, 2010. 335 p.

## Содержание

Введение .....	3
Теоретические подходы и методы .....	7
Северная урбанизация: исторические этапы и специфика городских сообществ .....	14
Специфика урбанизации 1950–1980-х годов .....	28
Кризис советской модели северной и арктической урбанизации .....	44
Города в культурном пространстве Севера .....	54
Заключение .....	64
Литература .....	71

Научное издание

Юрий Петрович Шабаев  
Игорь Любомирович Жеребцов  
Юрий Васильевич Поляков

Антропология северного города:  
теория и практика изучения,  
динамика изменений  
в городских сообществах

*Научные доклады*  
*Выпуск 526*

*Рекомендовано к изданию Объединенным ученым советом  
(выписка из протокола № 7 от 10.07.2025).*

Редактор – О. А. Гросу  
Оригинал-макет – С. Ф. Камалова  
Дизайн обложки – Д. В. Осипова  
Редактура английского текста – Е. С. Кузьмина

Лицензия № 0047 от 10.01.99. Подписано в печать 30.09.2025.  
Формат 60×84 1/16. Уч.-изд. л. 5,0. Усл. печ. л. 4,8. Тираж 100 экз. Заказ № 55.

---

Редакционно-издательский центр ФИЦ Коми НЦ УрО РАН.  
167982, ГСП-2, Российская Федерация, Республика Коми,  
г. Сыктывкар, ул. Коммунистическая, д. 24.