

*В.И. Силин**

**Коми край в статистических и отраслевых Российских атласах
второй половины XIX в.****

В статье рассматривается информация, размещенная в географических атласах второй половины XIX в. Сведения содержат характеристику территории современной Республики Коми, которая входила в XIX в. в Архангельскую и Вологодскую губернии.

Ключевые слова: географические атласы, Вологодская губерния, Архангельская губерния, Республика Коми, статистические данные, региональная статистика

V.I. Silin

**Komi Region in statistical and branch Russian atlases
of the second half of the XIX century**

The article discusses the information published in geographical atlases of the second half of the XIX century. The information contains a description of the territory of the modern Komi Republic, which was part of the Arkhangelsk and Vologda provinces.

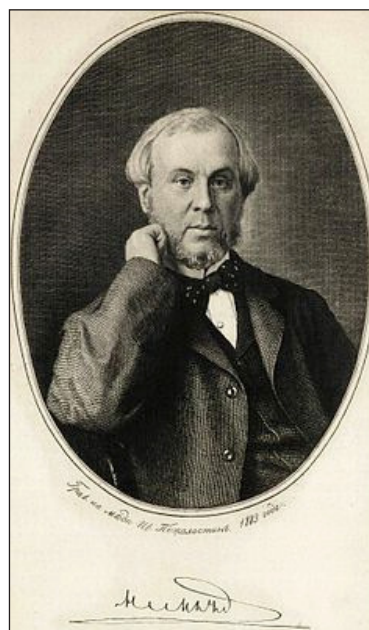
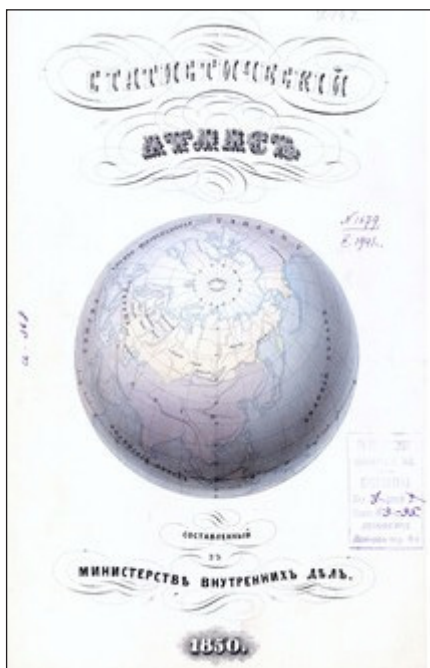
Key words: geographical atlases, Vologda province, Arkhangelsk province, Komi Republic, statistical data, regional statistics

Данная статья является продолжением исследования Российских атласов, проводимого автором. Многие атласы сейчас представляют библиографическую редкость, но, к счастью, большая часть из них сегодня оцифрована, к таковым относится, например, «Этнографический атлас» П.И. Кеппена [1]. Во второй половине XIX в. стали широко издаваться отраслевые атласы, содержащие обширную информацию по определенной отрасли промышленности и другим показателям.

В 1850 г. Николай Алексеевич Милютин составил по материалам губернских отчетов за 1849 г. и другим сведениям «Статистический атлас Европейской России» [2] – первый атлас по экономической географии. Он состоит из 35 карт. Наибольшее количество карт в форме картограмм посвящено размещению населения (10 карт); шесть карт атласа, относящихся к сельскому хозяйству, заимствованы из «Хозяйственно-статистического атласа Европейской России», составленного К.С. Веселовским (1852). Большой интерес представляют карты промышленности, ярмарочной торговли и др. До этого атласа Милютиным была составлена первая карта плотности населения Европейской России, которая в 1851 г. под названием «Степень населенности губерний и областей Европейской России» была опубликована в «Сборнике статистических сведений о России», изданном Географическим обществом (1851). Карты атласа дают ценный материал для характеристики сельского хозяйства, промышленности, населения и торговли России. Данный Атлас был выпущен в рукописном виде лишь в нескольких экземплярах. Вместе с высоким качеством исполнения это делает его важной частью коллекции тематических атласов Русского географического общества (РГО). В 2021 г. Атлас был размещен на Геопортале РГО. Несмотря на то, что Атлас не был опубликован, он привлекал внимание исследователей [3, 4], но материал по географии Северных губерний не рассматривался. Нас интересовали данные для Архангельской и Вологодской губерний, в которые входила территория современной Республики Коми.

* **Силин Владимир Иванович** (Сыктывкар) – доктор географических наук, главный научный сотрудник Института языка, литературы и истории Коми НЦ УрО РАН, silinv@rambler.ru.

** Публикация подготовлена в рамках выполнения государственного задания ИЯЛИ ФИЦ Коми НЦ УрО РАН.



Н.А. Милютин.

Первая карта в Атласе – «Степень населенности губерний» – содержит сведения о том, что в Архангельской и Вологодской губерниях на квадратную милю приходилось от 16 до 600 чел., в Вологодской губернии плотность населения была наибольшей. Вторая карта – «Расселение всех иноверцев по губерниям» – показывает, что всех иноверцев на 1000 жителей приходилось менее 10 чел. При этом в 46 губерниях и одной области проживало 7 634 152 иноверцев, из них иноверцев муж. пола – 3 789 977, жен. пола – 3 835 175, в том числе христиан – 4 530 446 (муж. – 2 226 943, жен. – 2 303 503); нехристиан – 3 103 706 (муж. – 1 572 034, жен. – 1 531 672). На 1000 жителей в среднем приходилось 145 чел. иноверцев, из них христиан – 86, не христиан – 59. Третья карта – «Расселение иноверцев-христиан по губерниям». На северные губернии приходилось менее 10 чел. на 1000 жителей. Самое большое количество в западных «совр. – прибалтийских» губерниях (до 900 чел.). Согласно карте «Расселение иноверцев нехристиан по губерниям» в Архангельской губернии число иноверцев составляет менее 10 чел. на 1000 жителей. В Вологодской губернии иноверцев не отмечено совсем (хотя, конечно, были всегда).

Карта «Отношение числа удельных крестьян к общему населению губернии» указывает, что для Вологодской губернии на 1000 чел. приходилось от 50 до 100, для Архангельской – от 100 до 200 удельных крестьян. Всего в европейской части России их было 1 751 141 чел. (муж. – 832 766; жен. – 918 375).

Число раскольников в Архангельской губернии составляло от 30 до 55 чел. на 1000 жителей; в Вологодской – от пяти до 10 чел. Всех раскольников по 46 губерниям было 652 440, из них: поповщины – 356 672 (муж. – 165 710, жен. – 190 962), беспоповщины – 274 941 (муж. – 121 604, жен. – 151 337), вреднейших сект (?) – 20 887 (муж. – 10 165, жен. – 10 662).

Отношение числа потомственных дворян к общему населению Архангельской и Вологодской губерний менее пяти человек на тысячу жителей. Интересны сведения о дворянах в целом для европейской части России, за исключением Курляндской, Лифляндской и Эстляндской губерний. Всего потомственных дворян по VIII ревизии в 46 губерниях и одной области было 546 957, из них имеющих право голоса на выборах в губернские собрания – 24 208. Владельцев крепостными крестьянами с землей и без земли – 126 465. Интересным является и распределение дворян, владеющих крестьянами:

- Владеющих крепостными людьми без земли – 17 203;
- Имеющих в своем владении менее 21 души – 58 415;
- Имеющих в своем владении от 21 до 100 душ – 30 397;

Имеющих в своем владении от 100 до 500 душ – 16 730;
Имеющих в своем владении свыше 500 душ – 3 724;
Личных дворян обоего пола – 195 709.

Соотношение купцов и мещан в северных губерниях было менее 50 на тысячу жителей. Государственных крестьян насчитывалось от 500 до 700 на тысячу жителей, а помещичьих в Архангельской губернии – менее 50 чел. на тысячу, в Вологодской губернии – от 100 до 300. Самое большое количество помещичьих крестьян было в Смоленской, Могилевской и Тульской губерниях. На севере было больше отставных нижних чинов и бессрочно отпускных, чем на других территориях: в Архангельской – от 70 до 90, в Вологодской – от 50 до 70 на тысячу жителей. Иностранцев подданных в Вологодской губернии насчитывалось менее пяти на тысячу, в Архангельской – от пяти до 15. Наибольшее количество иностранцев было, естественно, в Санкт-Петербурге.

На карте урожая хлеба в северных губерниях до северных территорий Архангельской губернии показан урожай озимых хлебов – 2-3 четверти, ярового – 1-2 четверти. Всего в Европейской России выросло 240 миллионов четвертей хлеба, в 1847 г. за границу было отпущено 10,5 млн четвертей. Средние цены на четверть ржи девятипудового веса в Архангельской губернии составляли от четырех до пяти рублей, в Вологодской – от 3,5 до 4 руб. Стоимость натуральных повинностей на душу населения в Архангельской губернии составляла от 50 коп. до 1 руб., в Вологодской – от 30 до 50 копеек.

В плане развития промышленности северные губернии были на самом низком уровне, стоимость изделий составляла менее 1 млн руб. серебром.

Количество рогатого скота в Архангельской губернии составляло от 300 до 400 на тысячу жителей, в Вологодской – от 500 до 650. По всем губерниям в Европейской России насчитывалось 19 608 910 голов. Количество овец в северных губерниях было от 300 до 500 голов на тысячу жителей, количество лошадей в Архангельской губернии – от 100 до 200, в Вологодской – от 200 до 400 голов на тысячу жителей. На карте скотопрогонных трактов указан тракт, по которому в столицу доставлялись коровы холмогорской породы. Он проходил через Вытегру и Новую Ладугу. На карте «Ярмарки и торговые обороты» обе губернии показаны одним фоном, оборот ярмарок составлял от 500 до 1 000 000 руб. Всего число всех ярмарок в 46 губерниях и одной области составляло 4 275.

С оборотом свыше 45 000 000 руб. серебром – 1 ярмарка.

С оборотом свыше 25 000 000 руб. серебром – 1 ярмарка.

С оборотом от 1 000 000 до 10 000 000 – 8 ярмарок.

С оборотом от 300 000 до 1 000 000 – 14 ярмарок.

С оборотом от 100 000 до 300 000 – 36 ярмарок.

С оборотом от 50 000 до 100 000 – 64 ярмарки.

С оборотом менее 50 000 – 4151 ярмарка.

На территории северных губерний отмечены ярмарки в Архангельске, Благовещенском, Краснорборске с оборотом от 1 000 000 до 100 000 млн. руб.; в Великом Устюге, Вологде, Грязовце с оборотом от 50 000 до 100 000 руб. Самая большая ярмарка была в Нижнем Новгороде – свыше 10 000 000 руб.

В Атласе приводятся податные оклады и недоимки по сословиям.

Преступность в северных губерниях была значительно меньше, чем в центральных и южных. Так, в Архангельской губернии бродяг и пристанодержателей (пристанодержатель – укрыватель воров, содержатель притона. – В.С.) было от 10 до 30 на 100 000 жителей, в Вологодской еще ниже – от одного до 10. В основном это были бродяги. Самая «преступная» территория – Санкт-Петербургская губерния, свыше 260 чел. В Архангельской губернии преступлений против собственности насчитывалось от 50 до 100 на 100 000 жителей, в Вологодской меньше – от 10 до 30. В 1849 г. в Европейской России было совершено 24 931 преступление против собственности: воровство и мошенничество – 18 090; конокрадство – 5 794; грабежи – 690; зажигательство – 357. Убийств в Архангельской губернии было от трех до пяти на 100 000 жителей, в Вологодской – 1–2. На 46 губерний и одну область приходилось 1 089 убийств, 1 512 самоубийств; прочие преступления против личности: детоубийства – 30, подкидыши – 3114, личные оскорбления – 804, случаи противозаконного удовлетворения плотских страстей – 194.

Карта распространения холеры: с 1847 по 1850 г. в Архангельской и Вологодской губерниях умерло менее пяти человек на 1000 жителей. Умирало из заболевших от пяти до шести человек из 10. Наибольшее количество заболевших и умерших приходилось на столичные города и на южные губернии.

На карте «Существующие минеральные воды и карантинные учреждения» отмечены Ракульские – серные воды в районе С. Двины (Архангельская губерния), Леденские – соляные, в районе Сухоны и Корнильевские – железо-сернистые (Вологодская губерния). Всего в Европейской России на 1850 г. насчитывалось 23 карантинных учреждения.

На 1850 г. в Архангельскую и Вологодскую губернии приезжали 10–15 чел. на 1000 жителей. Интересна статистика для всей Европейской России: родилось всего – 2 356 522 чел.; в городах – 201 104 (муж. – 103 995, жен. – 97 109), в уездах – 2 155 418 (муж. – 1 091 929, жен. – 1 063 489). На 1000 жителей приходилось 45 рождений. В числе родившихся было: троен – 54, четверней – 4, незаконнорожденных – 53 122, подкидышей – 3 114. Умерло всего – 1 883 362: в городах – 196 382 (муж. – 106 968, жен. – 89 414), в уездах – 1 686 980 (муж. – 106 968, жен. – 89 414). На 1000 жителей приходилось 36 умерших. В числе умерших до одного года было 308 274 чел., от одного до пяти лет – 287 546, от 60 до 100 лет – 180 960, свыше 100 лет – 60 чел. В городах приходился один брак на 105 жителей, в уездах – один брак на 99 жителей.

В 1858–1860 гг. проводились работы по составлению Атласа реки Северной Двины инженером, штабс-капитаном А. Василевским [5]. Масштаб у сборного листа составлял 20 верст в дюйме, у листов – 500 сажений в английском дюйме. Атлас является бесценным топонимическим источником, источником по реконструкции гидрографической сети и изучения русла. На картах показаны линии стрежны реки, перекаты, мели острова. К сожалению, территория современной республики в атласе не отражена.

В 1962 г. опубликован Атлас учебных заведений Санкт-Петербургского учебного округа [6], где показаны карты Архангельской и Вологодской губерний (70 верст в одном дюйме) с показом учебных заведений на этих территориях.

Учебные заведения на территории Вологодской губернии:

Усть-Сысольский уезд

Троицко-Печорское – приходское училище

Помоздинское – пр

Усть-Куломское – пр

Небдинское – пр

Корткеросское – пр

Усть-Сысольск – уездное училище (уу), пр, уездное женское училище (уж)

Сретенское – пр

Визингское – пр

Яренский уезд

Усть-Вымское – пр

Шежемское – пр

Объячевское – пр

Яренск – уу, уж, духовное училище

Иртовское – пр

Ертомское – пр

Учебные заведения на территории Архангельской губернии:

Мезенский уезд

Усть-Цилемское – пр

Ижемское – пр

Ламрожеское – пр

Мезень – уу

Долгощельское – пр

В 1860-е гг. вышло несколько изданий «Хозяйственно-статистического атласа Европейской России» [7], изданный в 1851 г., выдержавший четыре издания – 1851, 1852, 1857 и 1869 гг. В статье рассматривается этот атлас по четвертому изданию 1867 г. Атлас насчитывает 11 карт. Все они отражают степень развития, в основном, сельского хозяйства на тот период времени. Первая карта «Почва и климат» масштаба 1:8 400 000 составлена академиком К.С. Веселовским в 1851 г. и является первой почвенной картой в России. Карта содержит восемь видов почв и грунтов, на ней нанесены линии среднегодовых температур воздуха и ареалов возможного выращивания некоторых сельскохозяйственных растений. Кстати, К.С. Веселовскому принадлежат первые работы по климату Усть-Сысольска. Ближайшие изолинии для Усть-Сысольска: среднегодовая температура 0–1°, изолинии лета – 12°, зимы – 10°. Почва – суглинок и глина. Северные пределы разведения ячменя и ржи проходят в районе Усть-Цильмы, северная граница яровой пшеницы – в районе Визинги.

Относительно пахотных земель на 100 десятин общего пространства пахотных земель приходится менее 10 десятин, на 100 десятин пахотных полей на сенокосы – от 50 до 70 десятин. На территории распространено подсечное хозяйство. Урожайность на территории озимого составляла от 2,5 до 3,5 сам, ярового – до 2,5 сам. Интересно, что на территории Средней Печоры и Ижмы урожайность зерновых показана выше – до 4 сам. Средние цены на одну четверть ржи девятипудового веса на территории Печоры составляли от 5 до 6,5 руб. серебром, на территории Вычегды – 4–5 руб. Льняное производство было распространено на Вычегде только на территории Сольвычегодского уезда. На территории бассейна Вычегды на 100 чел. приходилось от 20 до 30 лошадей, на территории бассейна Печоры – от 10 до 20 лошадей. На территории Печоры и Вычегды леса из 100 десятин занимали более 80 десятин, при этом более 75 % принадлежали казне. Сплав леса по Печоре осуществлялся к устью и по Вычегде – к Архангельску. Очень ценна для историка-географа объяснительная записка к этому атласу [8].

В 1871 г. в Петербурге образовалось Лесное общество. По инициативе общества созывались Всероссийские съезды лесовладельцев и лесохозяев, сыгравшие положительную роль в развитии отечественного лесоводства. В 1873 г. профессор П.Н. Вереха и А. Матерн выпустили Лесохозяйственный статистический атлас Европейской России [9]. Целью создания Атласа было не только показать состояние лесохозяйства в России, но и наметить перспективы развития его на будущее. В Атласе приведены карты: 1. Распределение общей площади лесов по губерниям; 2. Распределение площади казенных лесов к пространству губерний; 3. Распределение площади лесов казенных по уездам, в отношении к площади уездов; 4. Распределение общей площади лесов по губерниям, в отношении к числу жителей губерний; 5. Распределение площади лесов казенных по губерниям, в отношении к числу жителей губерний; 6. Распределение площади лесов казенных по уездам, в отношении к числу жителей уездов; 7. Распределение площади лесов казенных устроенных, в отношении к неустроенным; 8. Эксплуатация лесов казенных; 9. Средний валовой доход от казенных лесов в деньгах.

В 1870 г. выходит Статистический Атлас главнейших отраслей фабрично-заводской промышленности Европейской России с поименным списком фабрик и заводов [10] (в 3 выпусках; Вып. 2: Писчебумажная, кожевенная, свечная и мыловаренная промышленность. 1870; Вып. 3: Стекланная и гончарная промышленность, машиностроительное производство. 1873). Атлас был удостоен медалей на Парижской всемирной выставке 1867 г. и на Всероссийской мануфактурной выставке 1870 г.

В 1874 г. А.А. Ильиным был опубликован атлас «Опыт статистического Атласа Российской империи». В Атласе приведены данные по физической и экономической географии [11]. Сведения для карт были получены из Центрального Статистического Комитета, Военно-топографического отдела и Военно-Ученого Комитета Генерального Штаба, Департаментов Торговли и Мануфактур, Земледелия и других организаций. На карте «Важнейших отраслей промышленности» показаны Нючпанский, Кажемский с надписями и Нювчимский заводы, при них значками указаны руды. Значком отмечен и Сереговский промысел. На обширных просторах указаны леса и звериный промысел. Отмечены Ношульская пристань и разведение льна в низовьях Вычегды.

В итоге следует сказать, что статистические и отраслевые атласы Российской империи в XIX в. содержали как географические данные, так и информацию по демографическому и промышленному развитию региона.

Литература

1. *Силин В.И.* Коми край в Российских атласах конца XVIII – первой половине XIX в. / *В.И. Силин* // Северный регион в условиях социальных и экономических трансформаций российского общества (Республика Коми. История и современность): сб. – Сыктывкар, ГОУ ВО КРАГСиУ, 2022. – С. 26–31.
2. *Милютин Н.А.* Статистический атлас Европейской России / *Н.А. Милютин*. – Санкт-Петербург, 1850. – 38 с.
3. История российской государственной статистики: 1811–2011 / Росстат. – Москва: ИИЦ «Статистика России», 2013. – 143 с.
4. *Яцунский В.К.* Неопубликованный статистический атлас министерства внутренних дел 1850 г., составленный Н.А. Милютиным / *В.К. Яцунский* // Вопросы географии. – Москва, 1950. – Сб. 17.
5. Атлас реки Северной Двины: по изысканиям, произведенным в 1858, 1859 и 1860 г. под руководством инж. штабс капитана А. Василевского. – Санкт-Петербург: Изд. Гл. упр. путей сообщения и публич. зданий, 1861.
6. Атлас учебных заведений Санкт-Петербургского учебного округа. – Санкт-Петербург, 1862.
7. Хозяйственно-статистический атлас Европейской России. – Санкт-Петербург, 1869.
8. Объяснение к Хозяйственно-статистическому атласу Европейской России. – Санкт-Петербург, 1869. – 523 с.
9. Лесохозяйственный статистический атлас Европейской России [Карты] / под ред. П. Верехи и А. Матерна. – Санкт-Петербург: Лесное о-во, 1878. – 22 с. 1 атл. (VIII, 1 л.).
10. *Тимирязев Д.А.* Статистический атлас главнейших отраслей фабрично-заводской промышленности европейской России с поименным списком фабрик и заводов: В 3 вып. / *Д.А. Тимирязев* / Сост. по офиц. сведениям Деп. торговли и мануфактур Д.А. Тимирязев, член Имп. геогр. и Рус. техн. о-в, член-корр. Имп. Вольного экон. о-ва. – Санкт-Петербург: Б. и., 1869. – 1870. – Вып. 2: Писчебумажная, кожевенная, свечная и мыловаренная промышленность. – 1873. – Вып. 3: Стекланная и гончарная промышленность, машиностроительное производство.
11. *Ильин А.А.* Опыт статистического Атласа Российской империи / *А.А. Ильин*. – Санкт-Петербург, 1874. – 45 карт.