

У.В. Лыткина*

Демографические изменения Коми края в годы индустриализации**

В статье рассматриваются изменения численности, размещения и состава населения Республики Коми, произошедшие в период индустриализации. Итоги переписей 1926 и 1939 гг. анализируются на уровне волостей и сельских советов. Выявлены изменения в системе расселения региона. Определена специализация сельсоветов, продемонстрировавших лучшие показатели прироста численности населения. Проведен анализ изменений состава населения по полу и возрасту. На основе половозрастных пирамид оцениваются фазы демографического перехода сельского населения Коми АССР.

Ключевые слова: перепись 1926 года, перепись 1939 года, Республика Коми, Коми автономная область, волости, состав населения

U.V. Lytkina

Demographic changes of the Komi Region during the years of industrialization

The article reveals changes in the number, distribution and composition of the population of the Komi Republic that occurred during the period of industrialization. The text examines the results of the 1926 and 1939 censuses, analyzed at the level of volosts and village councils. The author revealed changes in the settlement system of the region, determined the specialization of village councils that showed the best indicators of population growth. The article analyzes changes in the composition of the population by sex and age. On the basis of age and sex pyramids, the author evaluates the phases of the demographic transition of the rural population of the Komi ASSR.

Key words: 1920 census, 1926 census, Komi Republic, Komi Autonomous Region, volosts, composition of the population

Период с конца 1920-х по начало 1940-х гг. связан с коренными изменениями в социально-демографических процессах и расселении Российского Севера. Ускоренная коллективизация, индустриализация, массовое использование подневольного труда и принудительных миграций повлияли на динамику и состав населения Коми края. Для выявления этих изменений в статье сравниваются итоги переписей населения 1926 и 1939 гг. Особое внимание уделяется данным на местном уровне – по сельским советам и городским населенным пунктам, а также составу населения по полу и возрасту.

Рассмотрим экономические предпосылки демографических процессов в период индустриализации. В коми деревне основным фактором изменений выступала коллективизация. К 1934 г. доля хозяйств, вступивших в колхозы, превысила половину, а к 1940 г. – достигла 97,7 %. Колхозное крестьянство вместе с кооперированными кустарями в 1939 г. составляло 51,4 % населения Коми АССР. В районах с преобладанием в хозяйстве оленеводства создавались сельскохозяйственные артели. Несмотря на все попытки развития сельского хозяйства (создание машинно-тракторных станций, улучшений породности скота и др.), результаты 1930-х гг. были весьма скромными. Прак-

* Лыткина Ульяна Владимировна (Сыктывкар) – младший научный сотрудник Института языка, литературы и истории Коми НЦ УрО РАН, ulytkuina@yandex.ru.

** Публикация подготовлена в рамках реализации государственного задания ФИЦ Коми НЦ УрО РАН «Трансформации общества, власти и экономики в регионах европейского Севера России» (№ FUUU-2021-0011).

тически не изменились показатели эффективности производства, такие как урожайность и удои коров. Рост был экстенсивным – за счет увеличения посевных площадей, поголовья скота. Так, к концу десятилетия большую часть производства мяса, молока, картофеля и шерсти давали не колхозы, а личные подсобные хозяйства [1].

В середине 1920-х гг. Коми автономная область оставалась преимущественно аграрным регионом, а на промышленность приходилось менее 7 % валовой продукции народного хозяйства. На изучаемый период приходится начало формирования новой экономической специализации региона – добывающей промышленности. Если в первой половине 1930-х гг. основные капиталовложения приходились на лесозаготовки, то со второй – на топливную промышленность. Значительные средства вкладывались в геологоразведку, в результате чего были выявлены крупные запасы угля и нефти. Развернулось промышленное и транспортное строительство общесоюзного масштаба: создание самого северного в СССР нефтяного промысла в Чибью, угольной шахты на берегу р. Воркуты, железнодорожной линии Котлас–Воркута. При создании и эксплуатации новой промышленной базы региона неизмеримо возросла роль подневольного труда [2].

Всего за 12 лет – с 1928 по 1940 г. население Коми АССР увеличилось более чем в полтора раза, а с учетом заключенных – более чем вдвое. За этот же период продукция крупной промышленности увеличилась в 7,4 раза, производство электроэнергии – в 250 раз, вывозка древесины – почти в 4 раза, посевные площади – вдвое, а добыча угля только с 1932 г. выросла в 33 раза [3]. Тем не менее на 1930-е гг. приходился только первый этап создания масштабной добывающей промышленности. В 1940 г. на топливную промышленность приходилось всего 13,4 % выпуска в действующих ценах. Для сравнения, на лесную промышленность приходилось 35,2 %, а на пищевую – 31,2 % [4]. Если раньше экономическая активность была распределена почти равномерно [5], то в результате индустриализации стали доминировать несколько промышленных центров. Поэтому актуален анализ демографических закономерностей на местном уровне – для отдельных сельских советов и городских поселений.

Цель исследования – на материалах из Национального архива Республики Коми и Государственного архива Архангельской области выявить закономерности демографического развития Республики Коми в период индустриализации. На уровне районов они уже достаточно подробно изучены, главным образом в трудах Н.П. Безносовой [6–8]. В данном исследовании демографические процессы рассматриваются на уровне городских и сельских советов, что позволило выявить их общие черты и различия. Задачи исследования: собрать и систематизировать демографические данные о волостях и сельсоветах на территории современного Коми края; сопоставить административно-территориальное деление Коми края 1926 и 1939 гг.; изучить характеристики населения на местном уровне, включая динамику численности и состав населения; выявить закономерности пространственного развития.

Между переписями населения 1926 и 1939 гг. произошли несколько изменений в административно-территориальном устройстве [9–10]. В 1929 г. из Архангельской губернии в Автономную область Коми были переданы несколько волостей Печорского уезда и Пысская волость Мезенского уезда, а из Вятской губернии – Слудская волость. Изменился и статус региона. Автономная область Коми (Зырян) в 1936 г. преобразована в Коми Автономную Советскую Социалистическую Республику. В 1939 г. в Коми АССР были: один город, два рабочих поселка и 146 сельских советов в 15 районах. Для сравнения с итогами предыдущей переписи каждой сельсовет был сопоставлен с соответствующей ему волостью на 1926 г. (табл. 1). Для этого был проанализирован состав волостей и сельсоветов по спискам населенных мест разных лет и итогам переписей [11–18]. В результате появилась возможность сравнения на местном уровне демографических данных двух всесоюзных переписей – 1926 и 1939 гг.

Таблица 1

Изменение административно-территориального деления Коми края в 1926–1939 гг.

1926 г. Один город, 103 волости в семи уездах (районах) трех областей (губерний)		1939 г. Один город, два рабочих поселка, 146 сельсоветов в 15 районах Коми АССР	
2 уровень	1 уровень	2 уровень	1 уровень
Усть-Сысольский уезд АО Коми	г. Усть-Сысольск и 27 волостей	Сыктывкар	г. Сыктывкар и 2 сельсовета
		Сыктывдинский район	рп Ньючим и 12 сельсоветов
		Сысольский район	15 сельсоветов
		Летский район	7 сельсоветов
Халтуринский уезд Вятской губернии	1 волость	Прилузский район	8 сельсоветов
Усть-Куломский уезд АО Коми	28 волостей	Усть-Куломский район	14 сельсоветов
		Корткеросский район	8 сельсоветов
		Сторожевский район	10 сельсоветов
		Троицко-Печорский район	6 сельсоветов
Усть-Вымский уезд АО Коми	21 волость	Усть-Вымский район	10 сельсоветов
		Железнодорожный район	6 сельсоветов
Мезенский уезд Архангельской губернии	1 волость	Удорский район	10 сельсоветов
Ижмо-Печорский уезд АО Коми	20 волостей	Ижемский район	12 сельсоветов
		Усть-Усинский район	13 сельсоветов
		Ухтинский район	рп Чибью и 4 сельсовета
Печорский уезд Архангельской губернии	5 волостей	Усть-Цилемский район	9 сельсоветов

Составлено по: [11–18].

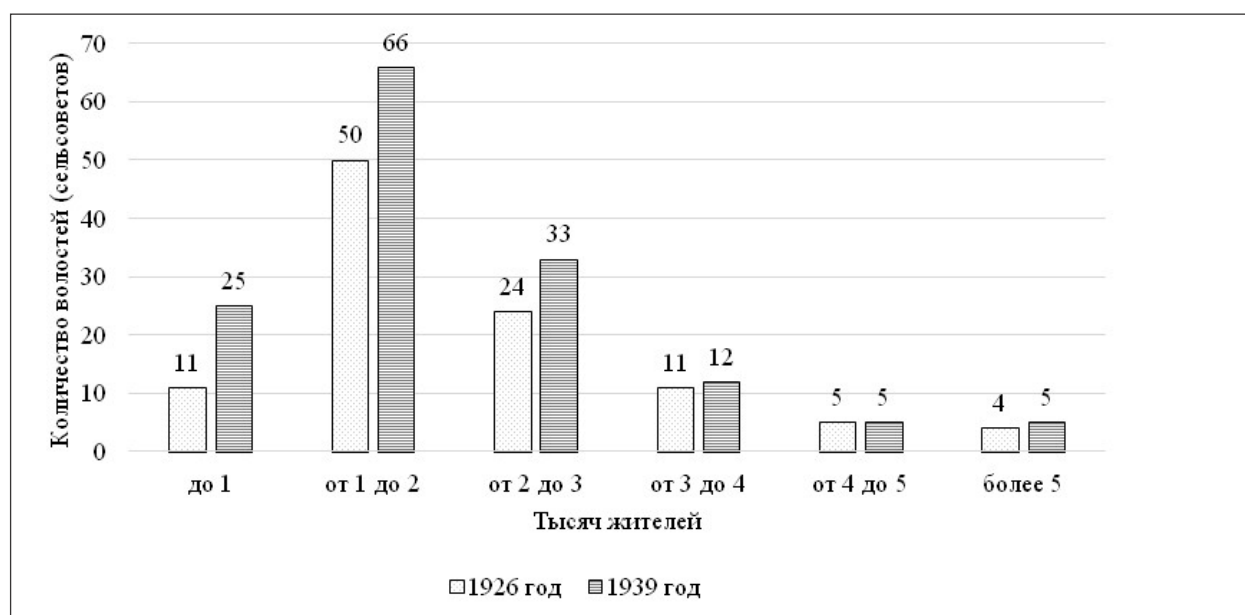


Рис. 1. Волости Коми края в 1926 и 1939 гг. по численности населения.

Составлено по: [12, 14, 16–18].

В ходе административно-территориальной реформы 1929 г. волости были преобразованы в сельские советы. Это сопровождалось их разукрупнением. Количество сельсоветов на 42 % превышает число соответствующих им волостей по данным на 1926 г. К 1939 г. возрос удельный вес сельских советов с низкой численностью населения – до 3 тыс. чел. Количество крупных сельсоветов при этом практически не изменилось (рис. 1).

Итоги Всесоюзной переписи населения 1939 г. не дают полную картину расселения на территории республики, поскольку в нее не были включены заключенные и личный состав исправительно-трудовых лагерей. В конце 1930-х гг. численность заключенных, спецпереселенцев и ссыльных превышала 100 тыс. чел., а в 1941 г. достигла 298 тыс. чел. [19, с. 98]. Если спецпереселенцы [20] в 1939 г. переписывались на общих основаниях, то для заключенных и сотрудников исправительно-трудовых лагерей проведена спецперепись НКВД [21], которую прошли 131,9 тыс. чел. [22, с. 229]. Общие сведения о расселении заключенных и специализации лагерей в 1939 г., собранные В.Н. Земсковым и М.Б. Смирновым [23, с. 312; 24], представлены в табл. 2. Вместе с заключенными население в 1926–1939 гг. выросло примерно вдвое – с 224,9 до 450,0 тыс. чел. Удельный вес титульной национальности без учета спецпереписи сократился при этом с 86,9 до 72,5 % [21].

Таблица 2

Исправительно-трудовые лагеря в Коми АССР в 1939 г.

Исправительно-трудовой лагерь	Тип деятельности	Места размещения заключенных	Численность заключенных на 1939 г.
Севжелдорлаг	Железнодорожное строительство	от Котласа до Воркуты (управление в пос. Княжпогост и пос. Железнодорожный)	29 405
Ухтижемлаг	Топливная промышленность	рп Чибью (Ухта)	27 006
Локчимлаг	Лесозаготовки	Верховья Вычегды (управление в с. Пезмог)	26 242
Воркутлаг	Горнодобывающая промышленность	Воркута	17 923
Устьвымлаг	Лесозаготовки	Усть-Вымский район (управление в пос. Вожаель)	11 974
Всего			112 550

Составлено по: [23, с. 312; 24].

Расселение населения региона в середине 1920-х гг. подробно рассмотрено в предыдущей работе [25]. Оно концентрировалось преимущественно вдоль рек на юге и северо-западе региона. Из-за увеличения численности заключенных, особенно в Воркутлаге, удаленном от основных центров расселения республики того времени, центр населенности региона сместился примерно на 81 км в северо-восточном направлении. Тем не менее благодаря тому, что остальные лагеря не были столь отдаленными, кардинальной трансформации территориальной картины расселения в 1930-х гг. еще не произошло. В последующие десятилетия благодаря созданию крупных промышленных центров на Севере республики, изменения будут более существенными [26].

Карта на рис. 2 показывает изменение численности населения сельсоветов с 1926 по 1939 г. Увеличились более чем вдвое Сыктывкар и семь сельсоветов. Они отмечены на карте самым темным оттенком. Еще в 22 волостях/сельсоветах прирост численности составил от 50 до 100 %. Они сосредоточены в основном в северной и восточной частях республики – в местах освоения углеводородного сырья. Убыль продемонстрировали 16 волостей/сельсоветов. В основном они расположены вблизи Сыктывкара. Их демографическая динамика, вероятно, объясняется миграцией в столицу республики.

Прирост более двукратного продемонстрировали в основном сельские советы, которые специализировались [28] на добыче полезных ископаемых, связаны с основными транспортными путями и перевозкой заключенных. В 6,5 раз вырос Усть-Ухтинский сельсовет (с рабочим поселком Чибью), специализирующийся на добыче нефти и радиевого концентрата. В 5,0 раз увеличилась численность населения столицы республики – г. Сыктывкар. Помимо административных функ-

ций, город был социальным, культурным и экономическим центром, в нем находились лесозавод и электростанция. В 4,8 раза вырос Усть-Усинский сельсовет, где были расположены консервный завод, перевалочный пункт для перевозки заключенных и управление пароходства. Абезьский сельсовет (железнодорожный транспорт) вырос в 3,7 раза, Шельяюрский сельсовет (речной техникум, судоремонтные мастерские) – в 3,3 раза, Подчерский и Усть-Войский сельсоветы (точильная фабрика и речной транспорт) – в 3,2 раза. Несколько ниже прирост был в сельских советах, специализирующихся на лесозаготовках и транспортировке древесины. Хорошую динамику демонстрируют села, где были расположены школы, медицинские учреждения, машинно-тракторные станции.

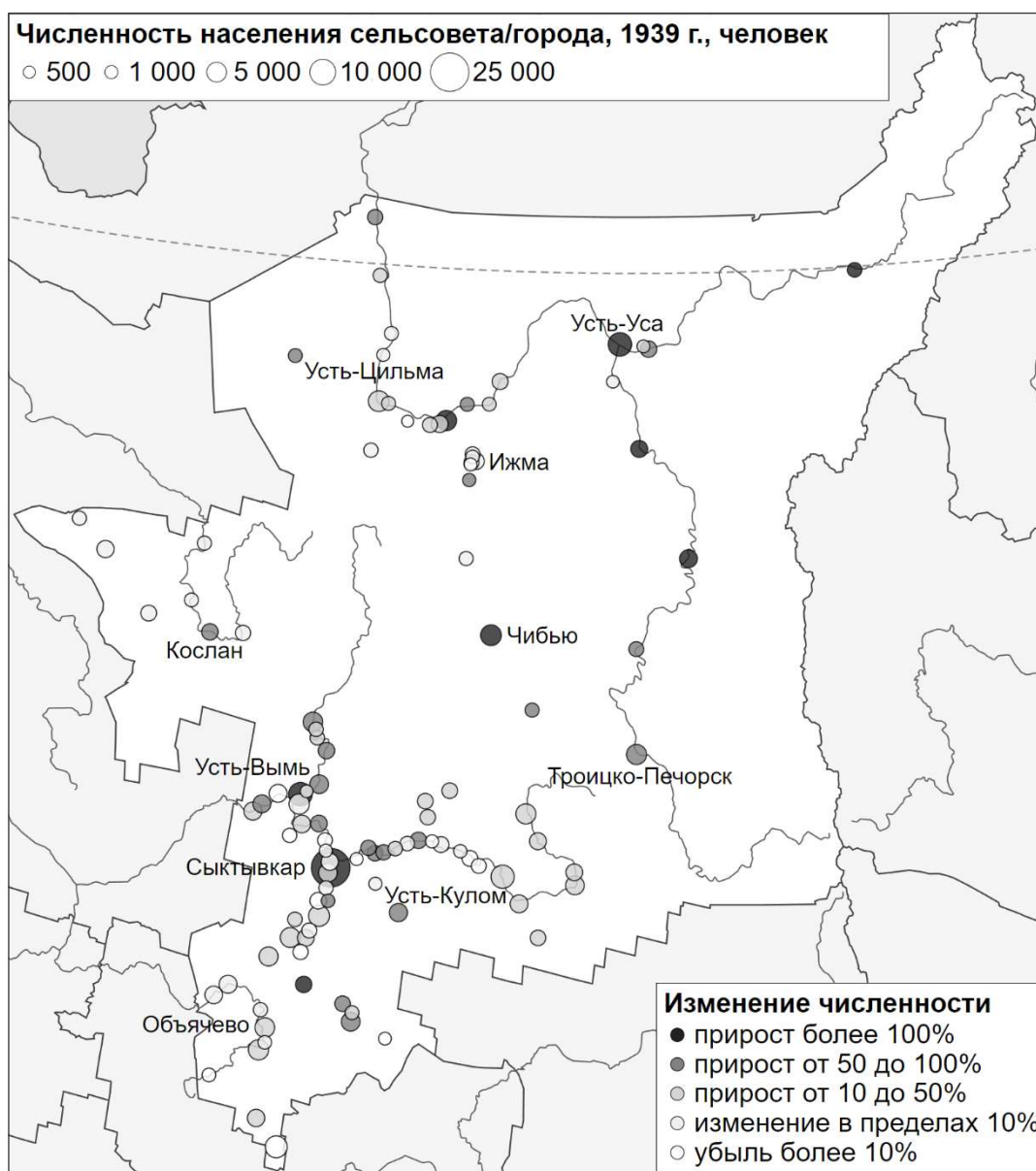


Рис. 2. Изменение численности населения сельских советов (волостей) Коми АССР в 1926–1939 гг. Составлено по: [12, 14, 16–18, 27].

Примечание. Круги расположены в местах размещения административных центров сельсоветов. Размеры кругов пропорциональны численности населения сельсоветов и г. Сыктывкара.

Рассмотрим соотношение между миграционным и естественным движением населения. Показатели интенсивности демографических процессов в изучаемый период были нестабильными. Общий коэффициент рождаемости колебался от 32,7 до 47,1, а смертности – от 19,4 до 37,2 [29, с. 29,

50]. Это объясняется комплексом факторов, среди которых низкая урожайность в отдельные годы, изменения в аграрной политике государства и правилах торговли, особенности распределения зерна, развитие здравоохранения. Почти во все годы между 1926 и 1939 гг. естественный прирост населения был положительным. Единственное исключение – 1933 г.

Косвенно оценим величину миграции. Поскольку перепись 1926 г. состоялась в конце года, а перепись 1939 г. – в начале, временной промежуток 1927–1938 гг. почти точно соответствует межпереписному периоду. За 1927–1938 гг. в регионе зафиксировано 133 980 рождений и 47 094 смерти [29, с. 27, 51]. Естественный прирост таким образом составил 47 094 чел., что вдвое меньше изменения численности населения Коми АССР по итогам переписей – 94 067 чел. Если в сельской местности естественный прирост объясняет 62,2 % изменения численности населения, то в городской – всего 8,0 %. То есть около половины общего прироста численности населения и 92 % в городских населенных пунктах стали результатами миграционного обмена. Среднегодовое сальдо миграции в этот период по приблизительным оценкам составляло 3 914 чел. И это без учета заключенных. Настоящие объемы миграционных потоков, включая принудительную миграцию, были многократно выше.

В 1926 г. (по пересчету 1938 г.) доля мужчин в населении Республики Коми составляла 45,6 %, в 1939 г. – 48,6 %, а с учетом спецпереписи НКВД – 59,5 %. Таким образом, население республики, которое было преимущественно женским после Гражданской войны, в результате создания лагерей ГУЛАГа стало преимущественно «мужским». На рис. 3 показано изменение соотношения полов между 1926 и 1939 гг. в разрезе сельсоветов. Если в 1926 г. ни в одной волости доля мужчин не превышала 50 %, то в 1939 г. таких сельсоветов стало уже 24. В трех доля мужчин превзошла даже 60 %. Преобладанием мужчин выделяются в основном сельсоветы, связанные с промышленностью: Сереговский (сользавод), Ухтинский (нефть), Абезьский (железнодорожная станция на ветке до Воркуты).

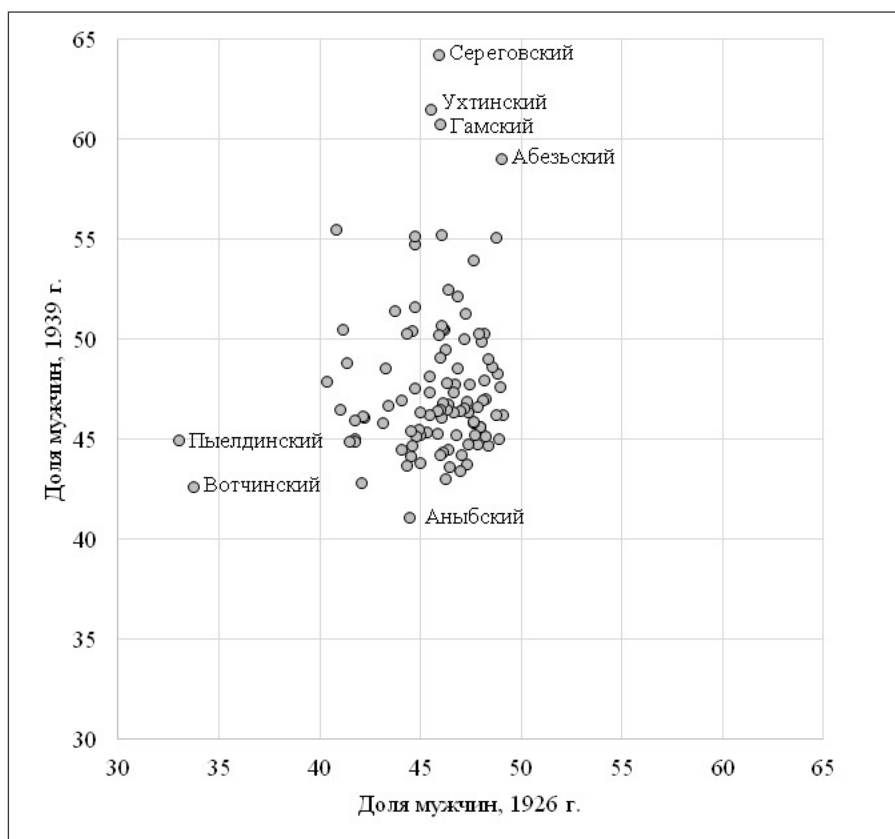


Рис. 3. Доля мужчин в Коми АССР в 1926 и 1939 гг. по сельским советам (волостям).
Составлено по: [12; 14; 17].

Возрастной состав населения тоже претерпел некоторые изменения (рис. 4). Для построения половозрастных пирамид к итогам переписи по Коми автономной области [30] было прибавлено население волостей Печорского уезда Архангельской губернии [31], вошедших позднее в состав республики. Поскольку таблицы по Печорскому уезду не содержат детализации возрастов населения от 60 лет и старше, то для получения сопоставимых данных группа 60+ была разбита на пять групп пропорционально численности всего сельского населения Архангельской губернии. Структура населения за 1939 г. приводится по итогам переписи без изменений [32].

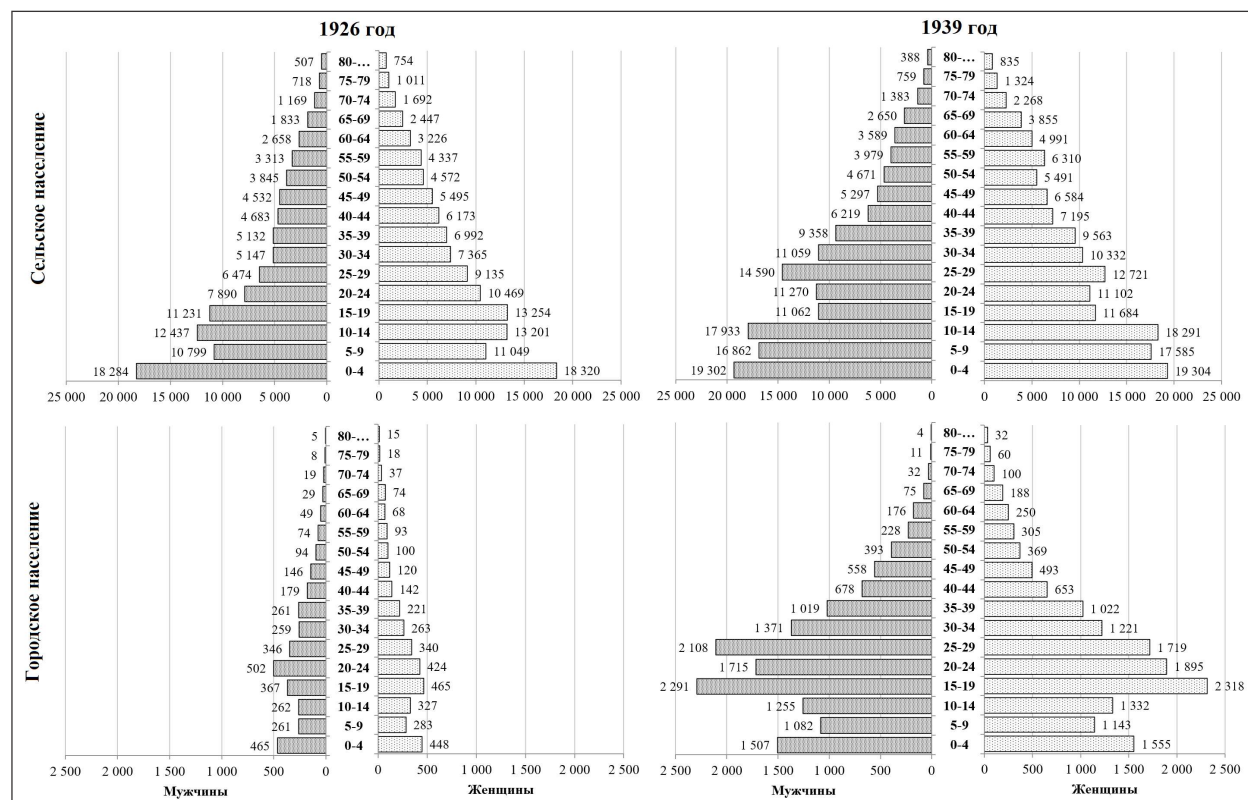


Рис. 4. Состав населения Коми АССР по полу, возрасту и типу поселения в 1926 и 1939 гг.
Составлено по: [30–32].

По форме половозрастных пирамид можно судить о стадиях демографического перехода. Крупное международное сравнительное исследование показало, что переход к устойчиво низкой рождаемости на территории Республики Коми был одним из самых поздних в Европе [33, с. 340]. Состав сельского населения в 1926 г. с очень высоким удельным весом детей до 4 лет скорее характерен для первой фазы демографического перехода, когда высокая рождаемость является естественной реакцией на высокую смертность. Сельское население в 1939 г. по форме пирамиды больше соответствует второй фазе (треугольная форма), когда сохраняется высокая рождаемость, но смертность начинает снижаться. Доля самой младшей 5-летней группы снизилась с 16,6 до 13,3 %. Большой удельный вес группы 25–29 лет, особенно среди мужчин, вероятно связан с межрегиональным миграционным приростом. Судить по форме пирамид о демографическом переходе в городском населении не представляется возможным из-за очень высокого миграционного оборота в городской местности. Можно отметить, что в 1939 г. в Сыктывкаре и рабочих поселках Коми АССР была очень высока доля населения в возрасте от 15 до 19 лет (41,3 %). Интересно, что несмотря на общее увеличение численности населения, численность мужчин от 80 лет и старше сократилась как в городской, так и в сельской местности. Высокая мужская смертность сигнализирует об огромных проблемах в материально-бытовом положении населения 1930-х гг.

Для пространственной неоднородности демографических процессов в 1920-е гг. не было экономических оснований. Сельское хозяйство оставалось основной отраслью экономики почти во всех волостях. В ходе исследования системно проведен демографический анализ всех сельских советов Коми АССР. Как было показано, к концу 1930-х гг. появились места, численность и состав населения которых кардинально изменились в результате форсированной индустриализации, привлечения рабочей силы из-за пределов региона, в том числе в ходе принудительных миграций. У демографических процессов появились ярко выраженные географические закономерности. В последующие десятилетия эта неоднородность усилилась.

Источники и литература

1. *Сметанин А.Ф.* Возникновение и развитие коми колхозной деревни / *А.Ф. Сметанин, В.В. Якоб, Г.Ф. Доброноженко, Л.И. Сурина* // История Коми с древнейших времен до современности. – 2-е изд. / под общ. ред. И.Л. Жеребцова, А.А. Попова и А.Ф. Сметанина. – Сыктывкар: ООО «Анбур», 2011. – Т. 2. – С. 373–381.
2. *Турубанов А.Н.* Индустриальный прогресс в Коми АССР / *А.Н. Турубанов, Н.М. Игнатова, Л.А. Максимова, М.Б. Рогачев, Н.И. Сурков, А.Ф. Сметанин* // История Коми с древнейших времен до современности. – 2-е изд. / под общ. ред. И.Л. Жеребцова, А.А. Попова и А.Ф. Сметанина. – Сыктывкар: ООО «Анбур», 2011. – Т. 2. – С. 381–398.
3. Коми АССР за 50 лет. – Сыктывкар: Статистическое управление Коми АССР, 1971. – 234 с.
4. Республике Коми – 90 лет. Историко-статистический сборник / В.Я. Сквозников, О.И. Конакова, Ж.А. Свириева, В.Г. Масалимова, Т.А. Шерстюкова. – Сыктывкар: Комистат, 2011. – 420 с.
5. Отчет областного исполнительного комитета автономной области Коми за 1925/26 хозяйственный год, 1927. – Усть-Сысольск, 1926. – 139 с.
6. *Безносова Н.П.* Возрастнополовая структура населения Коми автономной области (АССР) в 1920–1930-е годы / *Н.П. Безносова* // Историческая демография. – 2013. – № 1 (11). – С. 43–48.
7. *Безносова Н.П.* Итоги переписи населения 1939 г. по Коми АССР: численность и социально-демографическая структура населения / *Н.П. Безносова* // Историческая демография. – 2017. – № 1 (19). – С. 31–38.
8. *Безносова Н.П.* Перепись населения 1939 года как индикатор демографических изменений в Республике Коми / *Н.П. Безносова* // Вестник Северного (Арктического) федерального университета. Серия: Гуманитарные и социальные науки. – 2017. – № 1. – С. 5–15. DOI: 10.17238/issn2227-6564.2017.1.5.
9. *Жеребцов И.Л.* Административно-территориальные и демографические изменения в Коми крае в 20–30-е гг. XX в. / *И.Л. Жеребцов* // История Коми с древнейших времен до современности. – 2-е изд. / под общ. ред. И.Л. Жеребцова, А.А. Попова и А.Ф. Сметанина. – Сыктывкар: ООО «Анбур», 2011. – Т. 2. – С. 264–271.
10. *Жеребцов И.Л.* Формирование внешних административных границ Коми автономии в XX веке: Материалы к Научным чтениям памяти академика Ю.А. Полякова «Население России: историко-демографическое измерение» (Краснодар, 23–24 сентября 2014 г.) / *И.Л. Жеребцов, Н.П. Безносова*. – Сыктывкар: ИЯЛИ Коми НЦ УрО РАН, 2014. – 39 с.
11. Итоги Всесоюзной переписи населения 1926 года: население по возрасту, полу, народности и грамотности Автономной Коми области / Коми Областной Статистический Комитет. – Усть-Сысольск, 1928. – 190 с.
12. НА РК. Ф. Р-140. Оп. 1. Д. 429. Л. 1–5.
13. НА РК. Ф. Р-140. Оп. 2. Д. 989. Л. 1–69.
14. НА РК. Ф. Р-140. Оп. 2. Д. 990. Л. 6–71.
15. НА РК. Ф. Р-3. Оп. 1. Д. 253. Л. 15–22.
16. Перепись населения 1926 г. Выпуск V. Список населенных мест Вятской губернии. Халтуринский уезд. – Вятка: Вятский Губстатотдел, 1927. – 118 с.
17. Список населенных мест Коми области / Областная Плановая Комиссия. Статистический сектор. – Сыктывкар: Комиоблплан, 1930. – 123 с.
18. Список населенных пунктов Уральской области. Том I. Верхкамский округ. – Свердловск: Отдел Уралоблисполкома, Уралстатуправление и окружные исполкомы, 1928. – 85 с.
19. *Лыткина Т.С.* Государственное управление принудительной миграцией как способ освоения Севера России в 1930–1950-е гг. / *Т.С. Лыткина, В.В. Фаузер* // Журнал социологии и социальной антропологии. – 2016. – № 1. – С. 90–109.

20. *Игнатова Н.М.* Спецпереселенцы в Республике Коми в 1930–1950-е гг. / *Н.М. Игнатова.* – Сыктывкар: Коми НЦ УрО РАН, 2009. – 192 с.
21. *Сквозников В.Я.* Население Республики Коми: прошлое, настоящее, будущее (о чем рассказывают переписи) / *В.Я. Сквозников, И.Л. Жеребцов, В.В. Фаузер, Н.П. Безносова.* – Сыктывкар: Госкомстат Республики Коми, 2001. – 175 с.
22. Всесоюзная перепись населения 1939 года: Основные итоги / Под ред. Ю.А. Полякова. – Москва: Наука, 1992. – 256 с.
23. *Земсков В.Н.* Массовые репрессии: заключенные / *В.Н. Земсков* // Население России в XX веке. Исторические очерки: в 3 т. – Москва: Российская политическая энциклопедия, 2000. – Т. 1: 1900–1939 гг. – С. 311–330.
24. Система исправительно-трудовых лагерей в СССР, 1923–1960. Справочник / Сост. М.Б. Смирнов; под ред. Н.Г. Охотина, А.Б. Рогинского. – Москва: Звенья, 1998. – 600 с.
25. *Лыткина У.В.* Демографическое развитие волостей Коми края в 1920-е гг. / *У.В. Лыткина* // Историческая демография. – 2021. – № 2. – С. 21–29. DOI: 10.19110/2304-5922-2021-2-21-29.
26. *Smirnov A.V.* Economic specialization and demographic development of settlements in the Northern region / *A.V. Smirnov, U.V. Lytkina* // Population and Economics. – 2022. – Vol. 6(2). – P. 14–34. DOI: 10.3897/poreson.6.e81561.
27. Геопортал Республики Коми / ГБУ РК «Территориальный фонд информации Республики Коми». – URL: <https://geo.rkomi.ru/viewer/>
28. *Жеребцов И.Л.* Населенные пункты Республики Коми: Историко-демографический справочник / *И.Л. Жеребцов.* – Москва: Наука, 2001. – 580 с.
29. *Фаузер В.В.* Республика Коми в XX веке: демография, расселение, миграция / *В.В. Фаузер, Е.Н. Рожкин, Г.В. Загайнова* / Отв. ред. *И.Л. Жеребцов.* – Сыктывкар, 2001. – 124 с.
30. Всесоюзная перепись населения 1926 года. – Москва: Издание ЦСУ Союза ССР, 1928–29. – Т. 1–9 / Демоскоп Weekly. – URL: http://www.demoscope.ru/weekly/ssp/rus_age_26.php.
31. ГААО. Ф. Р-187. Оп. 1. Д. 853. Л. 36.
32. Всесоюзная перепись населения 1939 года. Таблица ф. 11. Возрастной состав населения. РГАЭ. Ф. 1562. Оп. 336. Д.607 / Демоскоп Weekly. – URL: http://www.demoscope.ru/weekly/ssp/rus_age_39.php.
33. *Alter C.G.* The Evolution of Models in Historical Demography / *C.G. Alter* // The Journal of Interdisciplinary History. – 2020. – Vol. 50. – No. 3. – P. 325–362. DOI: 10.1162/jinh_a_01445.