

910
674

МИНИСТЕРСТВО ПРОСВЕЩЕНИЯ РСФСР
ВОЛОГОДСКИЙ ГОСУДАРСТВЕННЫЙ ПЕДАГОГИЧЕСКИЙ ИНСТИТУТ
ВОЛОГОДСКОЕ ПРОБЛЕМНОЕ ОБЪЕДИНЕНИЕ ПО ИСТОРИИ
СОЦИАЛИСТИЧЕСКИХ ПРЕОБРАЗОВАНИЙ СЕВЕРНОЙ ДЕРЕВНИ
ИНСТИТУТ ЯЗЫКА, ЛИТЕРАТУРЫ И ИСТОРИИ
КОМИ ФИЛИАЛА АН СССР

*Вопросы аграрной истории
Европейского севера СССР.*

АГРАРНАЯ ИСТОРИЯ И СОЦИАЛИСТИЧЕСКИЕ ПРЕОБРАЗОВАНИЯ СЕВЕРНОЙ ДЕРЕВНИ

(ВЫП. IV)

ВОЛОГДА — 1973

9(с)
В 74

МИНИСТЕРСТВО ПРОСВЕЩЕНИЯ РСФСР
ВОЛОГОДСКИЙ ГОСУДАРСТВЕННЫЙ ПЕДАГОГИЧЕСКИЙ ИНСТИТУТ
ВОЛОГОДСКОЕ ПРОБЛЕМНОЕ ОБЪЕДИНЕНИЕ ПО ИСТОРИИ
СОЦИАЛИСТИЧЕСКИХ ПРЕОБРАЗОВАНИЙ СЕВЕРНОЙ ДЕРЕВНИ
ИНСТИТУТ ЯЗЫКА, ЛИТЕРАТУРЫ И ИСТОРИИ
КОМИ ФИЛИАЛА АН СССР

АГРАРНАЯ ИСТОРИЯ И СОЦИАЛИСТИЧЕСКИЕ ПРЕОБРАЗОВАНИЯ СЕВЕРНОЙ ДЕРЕВНИ

(ВЫП. IV)

ВОЛОГДА — 1973

Вопросы аграрной истории Европейского Севера СССР

Выпуск 4.

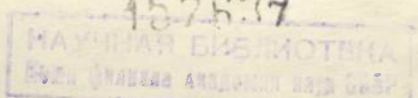
В сборнике публикуются материалы, обсужденные на сессии Вологодского регионального проблемного объединения по истории социалистических преобразований северной деревни. Авторами статей являются ученые Москвы, Ленинграда, Коми филиала АН СССР и северных вузов, специалисты сельского хозяйства и учителя школ.

Значительная часть публикаций посвящена истории советского крестьянства и экономике сельскохозяйственного производства Архангельской, Вологодской областей и Коми АССР. Представляют интерес хроники-летописи социалистических преобразований в отдельных районах Вологодской области. В третьем разделе книги материалы по аграрной истории Европейского Севера дооктябрьского периода, в четвертом — статьи по этнографии. В пятом — хроника о деятельности проблемного объединения, о предстоящей XV сессии Межреспубликанского симпозиума по аграрной истории Восточной Европы в Вологде.

Отзывы и пожелания, заказы на книгу просим посылать по адресу: 160600 Вологда, Маяковского, 6, Педагогический институт, кафедра истории СССР.

Публикуемая книга является очередным томом серийного издания, осуществляемого Вологодским проблемным объединением по истории социалистических преобразований северной деревни, кафедрами истории СССР и истории КПСС Вологодского педагогического института.

Редакционная коллегия: П. А. Колесников (ответственный редактор), В. А. Дмитриева (зам. редактора), В. А. Авдеев, В. Ф. Берсенеv, Л. Н. Жеребцов, Е. И. Индова, Г. И. Просвирина, Ф. И. Резников, Е. Е. Соллертинский, М. Ф. Сычев, А. З. Цинман.



IV. ЭТНОГРАФИЯ

Л. Н. Жеребцов

НАРОДНАЯ ОДЕЖДА КОМИ XVII—XVIII вв.

Как в исторической, так и в этнографической литературе, нет специальных исследований по материальной культуре и быту коми в феодальный период. Исследователи обычно ссылаются на недостаток или отсутствие необходимых материалов. Однако подобные утверждения не вполне соответствуют действительности. Изучение архивов доказывает, что культура и быт коми в средние века могут быть освещены достаточно полно. В данной статье предпринимается попытка обрисовать крестьянскую одежду коми в XVII—XVIII вв. на основе различных, главным образом, архивных источников.

В этнографических описаниях путешественников XVII—XVIII вв. сведения о народной одежде коми исключительно кратки. Свидетельства путешественников и исследователей XVII—XVIII вв., например, Избранта Идеса, Георги и Лепехина сообщают лишь о сходстве народной одежды русских и коми, но не дают представления ни об отдельных элементах ее, ни обо всем комплексе костюма в целом. Так, Избрант Идес писал, что «платье их почитай с российским сходно»¹. Подобную же характеристику дал и Георги, отметивший, что коми «так сообразны с сельскими российскими обывателями в рассуждении жилищ, одеяния и хозяйства, что, кроме финского языка, малым чем рознятся»². Несколько подробнее сведения И. И. Лепехина. Он описывает рубаху, служащую в качестве нательного белья и некоторые другие элементы народного костюма³.

Весьма ценным источником по изучению одежды коми в XVII в. являются таможенные книги, в особенности книги

¹ «Очерки по истории Коми АССР», Сыктывкар, 1955, стр. 101.

² Там же, стр. 150.

³ И. Лепехин. Дневные записки путешествия, СПб., 1814, т. III, стр. 255.

гор. Сольвычегодска. В этот период в связи с дальнейшим развитием торговли в Коми крае одежда также становится объектом купли и продажи, особенно на ярмарках. При этом устанавливается определенное разделение товаров. Местное население привозило сырье и материалы первичной обработки: необработанные сырые шкуры различных животных (коровьи, олени и т. д.), овчины, обработанные шкуры и дубленые кожи, олени кысы, а также ровдугу (замшу), сукна сермяжные, холсты и т. д. Реже встречались изделия из этого же сырья: шубы, кафтаны овчинные, подушки ровдужьи, рукавицы олени (камасы — из выделанных камысов — и ровдужьи)⁴. А купцы привозили выделанные простые и цветные кожи, различные белые и крашенные ткани, в том числе холст, портно-узкий грубый холст, крашенину, пестрядь, сукна белые и сермяжные, кумачи и цветные шелка, а также готовую одежду: кафтаны, овчинные шапки и рукавицы, вязаные варежки и т. д., и обувь: чулки шерстяные вязаные, сапоги телятенные, башмаки женские, чарки или уляди⁵ и т. д. Наряду с обувью из простой кожи в состоятельных слоях местного населения употреблялись в качестве праздничных сапоги и туфли из красной кожи, которая также привозилась на продажу.

Материалы таможенных книг позволяют более отчетливо представить одежду крестьян коми в XVII в. и главное, подтвердить вывод исследователей XVII в. о том, что она действительно близка русской, тем более, что таможенные книги прямо указывают пути проникновения образцов русского народного костюма к коми. Но поскольку сведения таможенных книг все же весьма отрывочны, они не показывают полностью всех элементов одежды коми и не позволяют представить комплекс в целом. В этом отношении значительно более подробными являются материалы судебных описей XVII в. В них встречаются нижеследующие элементы русской одежды: рубашки холщовые «ношебные толстые» и «белые» (из более тонкого холста), портки и штаны (в том числе и крашенинные), суконные и овчинные кафтаны, сукманы, шубы и мужские кожаны (возможно, здесь имеется в виду лузан)⁶.

На основе имеющихся данных мужской костюм коми XVII в. состоял из длинной холщовой (льняной или конопляной) рубахи на выпуск, подпоясанной ремнем или поясом,

⁴ Таможенные книги Московского государства XVII в., М.—Л., 1951, т. II, стр. 408, 409, 411, 424, 478, 479.

⁵ Там же, т. III, стр. 398, 408, 413, 414.

⁶ Рукопис. фонд Коми республ. краевед. музея, д. 16, лл. 430—545, см. также Л. П. Лещук. Формирование народности Коми, М., 1972, стр. 275—279.

холщовых (белых или крашенинных) штанов, скорее всего с широким шагом, заправленных в шерстяные чулки, которые обвертывались онучами, и бахил или сапог. Верхней одеждой служили кафтан и зипун или сукман, а зимой овчинная шуба. На голову надевали войлочный колпак или овчинную шапку⁷.

Комплекс женской одежды XVII в. довольно полно показывает рядная запись (1637 г.) крестьянина с. Турья Ф. Еращина о приданом, даваемом им за своей дочерью. Это был состоятельный крестьянин и приданое жениху передал по тем временам весьма значительное. В рядной записи перечислены: свитка настрафильная с нарядом, свитка летничная, кортель косчаный, поволока крашенинная с пухом, сапоги красные, шапка девья хвостовая о трех околах, ширинка шелком шитая с кистями, перевязка, шушин крашенинный, рубашка с бором до верхница, подушка с наволочками и постеля оленья⁸.

Сравнивая эту запись с материалами, характеризующими костюм русского населения, можно заметить, что многие из перечисленных одежд в XVI—XVII вв. бытовали, главным образом, среди состоятельных слоев феодального общества⁹. В последующие века вплоть до XIX в. включительно подобные же, конечно, не по качеству материи, а по покрою и названию, предметы одежды существовали у крестьянском, в том числе и коми, населения русского Севера. По материалам В. Даля, перечисленная в рядной записи свитка является долгополой широкого покроя одеждой, а кортель — зимней одеждой типа короткой шубки, покрытой сверху какой-либо материей, ширинка — полотенцем; верхница — синим крашенинным сарафаном и т. д.¹⁰.

В вышеупомянутых описях XVII в. встречаются также «дубник красный», «шабур холщевый», шелковые платки, вышитые шелком перевязки, «кокошники шитые мишурой» и даже «шапка женская с камчатым верхом»¹¹.

Имеющиеся материалы позволяют говорить о том, что в XVII в. женская одежда была более разнообразна и богата, чем мужская. Она отчетливо разделяется на повседневную и праздничную. Горничная одежда состояла из холщовой рубашки, причем лучшей считалась рубашка со сборками, имевшая широкие рукава, и сарафана пестрядинного или крашенинного

⁷ ЦГА Коми АССР, ф. 407, оп. 4, д. 1275, л. 4.

⁸ Акты юридического быта, т. III, СПб, 1884, № 334.

⁹ И. Забелин. Домашний быт русского народа в XVI и XVII столетиях, М., 1869.

¹⁰ В. Даль. Толковый словарь живого великорусского языка, М., 1955, т. 1—4.

¹¹ Фонд краеведческого музея, д. 16. лл. 430—545.

(шушун или шушин) и короткой распашной кофты. Верхней рабочей одеждой служили дубняк и шабур, а зимой — овчинная шуба. В праздники женщины одевали различные суконные свитки. На ногах, как и у мужчин, в обычные дни были шерстяные чулки с онучами и кожаные коты. В праздники некоторые надевали башмаки. На головах у девушек были перевязки, платки, а у женщин — специальные уборы (кокошники).

Так представляется на основе известных сейчас данных народный костюм коми XVII в. Материалы по одежде XVIII — началу XIX вв. гораздо более подробные. Здесь имеется возможность описать не только общие комплексы костюма, но и различия их по полу и возрасту. Прежде всего следует отметить, что более разнообразными стали сами ткани, из которых изготовляли одежду. Тот же холст был белый и разнообразно окрашенный (кумачный холст и т. д.). Ткали высококачественный льняной и грубый, толстый конопляный холсты. Весьма распространена была пестрядь (синяя, красная и т. д.). А для пошива верхнего платья широко использовали сукманину и сводельное сукно разных цветов (белого, черного, синего). Кроме того, в быт народа, особенно в его более состоятельные слои, все больше стали проникать различные покупные материи. В описях встречаются китайка, тафта полосатая, призем малиновый и желтый, полотно, шелк и т. д.¹² Впрочем, сводельные ткани в XVIII — начале XIX вв. в хозяйстве коми крестьян продолжали преобладать.

Несмотря на то, что вся одежда стала более разнообразной, основные элементы мужского костюма остались те же, что и в XVII в., а именно белого цвета рубашки нательная тонкого льняного холста и верхняя из толстого, тоже льняного или конопляного, белые же холщовые портки, на которые в зимнее время натягивались еще суконные штаны обычно черного или синего цвета. Один раз встретилось упоминание о коротких верхних штанах из выделанной оленьей кожи, видимо, замши. В качестве демисезонной верхней одежды перечисляются «серый понитошной азам», «кафтан суконный с байковой подкладкой», «камзол синего сукна», «шабур сукманый», «пониток серый суконный», «холщевый зипун», «холстинной и понитошной долгие кафтаны», «белый зипун крестьянского сукна», «кафтан черного сукна», «шойданик типа русского полукафтаны» и даже «сибирка синего сукна»¹³.

В зимнее время использовались овчинные шубы и полубубки, и оленьи малицы. Рукавицы были как замшевые, носи-

¹² ЦГА Коми АССР, ф. 100, оп. 1, д. 261, лл. 63, 89—93.

¹³ Там же, дд. 251, лл. 340—341; д. 261, лл. 138—138 об., 359—36; д. 270, лл. 27, 371; д. 287, л. 128 и т. д.

мые поверх вязаных шерстяных (рукавицы с исподками), так и овчинные («рукавицы бараньи верхницы»)¹⁴. Мужские головные уборы разнообразием не отличались. В описях встречаются «шляпка красного сукна с черным околышем», «шляпка овчинная, верх синего сукна», «овчинная шляпка долгоужая» и «шляпа катаная овечьей шерсти»¹⁵.

Женская одежда так же, как и мужская, сохраняла элементы костюма XVII в. Основой ее служили «рубашка белая холщевая» из льняного холста (конопляный для этой цели не использовался) и «сарафан крашенинный холщевый». Кроме того появляются полотняные рубашки, «нарукавники портяные печатные краской» (т. е. кофты из набойки), «фартуки холстинные», передники бумажные, разного типа сарафаны: «китайка черная шитая», «китайник», и «кумачник» красный, отличавшиеся по материалу и по покрою, судя по этнографическим данным XIX—XX вв. В качестве верхнего одеяния упоминаются «телогрейка или коротенько из камки», «коротенько грехтовое», «коротеньки белые концы шитые», «пониток», «полущубок короткий», «шуба черных овчин крытая китайкой» и «простой красной выбойки шугай». В качестве головных уборов были распространены различные платки и шали: «платок черный холщевый», «бумажный платок красный клетчатый», «платок набойчатый с красными и белыми полосками», «платки вышитые», «шелковый платок красный» и т. д.¹⁶

Обувь у обоих полов была практически одинаковая, различалась очень незначительно. Основой ее были шерстяные своей вязки, холщовые или суконные чулки и кожаные коты или чарки «по зырянски называемые уляди». Повседневные чулки были или черного, или белого цвета. Поверх их ноги в холодное время обертывались «портянками из холста». Чулки укреплялись подвязками. Кроме котов мужчинами употреблялись «сапоги козловые бахилы». Зимой более зажиточные слои пользовались валенками (катаниками). В документах встречено также одно упоминание о наличии берестяных лаптей¹⁷. Современные этнографические данные говорят, что в некоторых районах Коми АССР такие лапти использовались для ухода за скотом в хлеву¹⁸.

¹⁴ Там же, д. 269, л. 148; д. 270, лл. 32—33.

¹⁵ Там же, д. 269, л. 148; д. 270, лл. 27, 32—33; д. 261, лл. 82—83.

¹⁶ Там же, д. 163, лл. 397—398; д. 261, лл. 63—63 об., 163 об., 164 об. и т. д.

¹⁷ Там же, д. 269, лл. 148, 405; д. 270, л. 371 об.; д. 287, л. 88, 100, 120 об. — 121.

¹⁸ Л. Н. Жеребцов, Л. П. Лашук. Старая Вишера, «Историко-филологический сборник», Сыктывкар, 1957, вып. 4.

Очень мало данных об украшениях, хотя, несомненно, они имели распространение. Видимо, это объясняется бедностью основной массы населения, не имевшего средств для их приобретения. В описях встречены «серьги медные», «серьги-чусы серебряные», «перстень серебряный», «перстень серебряный золоченый», «цепочка серебряная с крестом», «мишурная сетка» и «пуговицы медные и оловянные»¹⁹. Не будучи в состоянии купить украшения жители Коми края старались украсить свою одежду собственными красочными изделиями, такими, например, как «кушак шелковый вдоль полосы», «пояс пестрый самотканый», «зборник золотной», «носовые платки льняные браные и вышитые» и т. д. Носили на шее и поясе яркие шелковые платки, старались, чтобы одежда и головные уборы были более красочны (шапка красного сукна с черным околышем) и т. п.

Таковы элементы народного костюма коми в XVIII в. Но судебные описи дают возможность выявить не только детали костюма, но и конкретные комплексы, характерные для мужской, женской и детской одежды в различные сезоны года в XVIII в. Например, повседневный летний костюм молодого человека был следующий: «платье на нем было пониток серой крестьянского сукна, рубашка и портки полотняные, на ногах чулки шерстяные и коты, на голове шапка»²⁰. (с. Коквицы). Одежда мужчины средних лет почти не отличалась от вышеприведенной: «на нем белый зипун крестьянского сукна, опоясан ремнем, чулки на ногах шерстяные белые и коты кожаные, рубашка и портки белые же холстинные»²¹. (с. Турья). Костюм старика был несколько иной: «на нем две рубашки одна по поверхности из толстого холста, а другая под низом потоньше, портки на ногах крестьянские, сапоги (не разборчиво), называемые у них по просторечью бахилы, ноги обернуты холстинкой»²². (с. Кослан).

Зимой мужчины одевали «сверх рубашки овчинный полушубок, а по нем холстяной и пониточный не долгие кафтаны, на шее белый холщевый платок, на голове овчинная шапка долгоухая, рукавицы с исподками, на ногах кроме портков и суконных чулков, штаны суконные и валенки именуемые катаниками»²³. (с. Шежам).

¹⁹ ЦГА Коми АССР, ф. 100, оп. 1, д. 262, лл. 63—63 об., 89—93; д. 251, лл. 268—269.

²⁰ Там же, д. 270, лл. 25—26.

²¹ Там же, д. 270 л. 288 об.

²² Там же, лл. 32—33.

²³ Там же.

Несколько своеобразнее была зимняя одежда рыбаков и особенно охотников. На последнем была одежда «вида русского полукафтаныя, по-зырянски называемая шойданик, сверху пониточный лужан, снизу под шойдаником овчинный полушубок, штаны суконные, на ногах чулки суконные же белые вместо чарков, называемых уляди (неразборчиво) обшитые кожей, шапка овчина легкая, рукавицы кожаные, рубашка и порты. Сверх того имеется при нем топор, пицаль, порошница, лыжи»²⁴. (с. Гам). А на рыбаке были «ветхой пониток, под ним полушубок овчиной ветхой же, штаны суконные, шапка овчинная верх крытой синим сукном, рукавицы вязаные, чулки черные шерстяные, чарки, за поясом топор, на плечах кузов, а во оном рыба»²⁵. (с. Коквицы).

Комплексы женской одежды более богаты и разнообразны. Так повседневный летний костюм девушки 16—18 лет был следующий: «на ней синий холщевый сарафан, черноватая холщевая рубаха, пестрый домашней работы пояс, на ухе медные серьги.., на ногах коты кожаные и чулки пестрые шерстяные, на голове бумажный платок, который был завязан на голове в виде шапочки со сложенными и завязанными на затылке двумя концами, верхний ее другой платок лежал на земле»²⁶ (с. Чупрово). Молодые женщины лет 23—25 были одеты сходным же образом: «платья на ней крашенинный сарафан, рубашка из белого холста, на ногах чулки шерстяные белые и коты кожаные»²⁷. (с. Коквицы). Еще более яркой и красочной была праздничная женская одежда. Так, на одной были одеты «пониток, подпоясан шерстяным поясом, под ним коротенько грехтовое, сарафан крашенинный холщевый, рубашка полотняная тонкая, подпоясана шелковым платком, на голове плат бумажный, на шее шелковый плат, на ногах коты, шерстяные чулки перевязаны подвязками, на правой руке перстень серебряный»²⁸. (с. Гам).

Зимняя верхняя одежда у девушек и женщин была одинаковой: «платья верхнего было на ней овчинной полушубок короткий, опоясан шерстяным не толстым поясом, сарафан коротенький, нарукавники портяные печатные краской, фартук холстинный, рубашка холстинная ветхая, на ногах чулки шерстяные вязаные и кожаные черные коты; платок холстинный и рукавицы шерстяные вязаные»²⁹. (с. Серегово).

²⁴ Там же, д. 261, лл. 82—83.

²⁵ Там же, л. 418 об.

²⁶ Там же, д. 118, лл. 6—7.

²⁷ Там же, д. 270, лл. 25—26.

²⁸ Там же, д. 251, лл. 268—269.

²⁹ Там же, д. 270, л. 397 об.

Детские комплексы одежды были гораздо проще и беднее. Так на девочке 3 лет были «рубашка портяная, опоясана по оной шерстяным поясом, на голове красный бумажный платок, на ногах чулки шерстяные и поверх оных чарки»³⁰ (с. Небдин). Девочки 10—12 лет носили «сарафан синий холщевый, рубашка белая, на ногах чулки холщевые и коты кожаные черные»³¹ (с. Кослан). В описи костюма мальчика 10 лет отмечается, что «на нем имелись шапка суконная с черным околышем, кафтан пониточный серый, рубашка и портки холстинные из нового холста и подпоясан кожаным ремнем с железной пряжкой»³². (с. Гам). Обувь в описи не указана, но, несомненно, что и здесь были те же чулки и коты.

Таковы комплексы народной одежды коми в XVIII в. Изучение подобных же материалов по русским поселениям соседних с Коми краем районов доказывает, что составные части одежды и основные одежные комплексы коми и русских были весьма сходные. Отличия, очевидно, были в деталях, которые не прослеживаются в описаниях. Для примера можно привести следующее описание зимней мужской одежды: «на нем серой пониточный азам, под азамом... белой овчинной полушубок, запоясанный кушаком, рубашка и портки белые холщевые... по рубашке опоясан шерстяной пояс, на голове шапка краснова сукна с черным околышем, рукавицы замшиные с шерстяными варежками здеты ремешками на левой руке., на ногах чулки шерстяные и кожаные коты: берестяной с табаком бурачек, курительная трубка облитая оловом, чубок с медной накладкой»³³. (с. Шеном). В летнее время на мужчине были надеты «ветхой холщевой зипун, рубашка и порты холщевые же, на ногах шерстяные чулки и кожаные чарки»³⁴. (с. Целибское).

Женский повседневный наряд в летнее время включал «белого холста сарафан, под оным рубашка белая же холщевая, на голове платок черный холщевый же, на ногах кроме берестяных лаптей ничего нет»³⁵ (с. Лена). А на девочке 11 лет были «курточка понитошная, а под ней простенький красной выбойки шугай, сарафан и рубашка холщевые, на ногах чулки и кожаные коты»³⁶. (с. Целибское).

Изложенный материал позволяет сделать вывод о том, что народная одежда коми в XVI—XVIII вв. может быть изучена

³⁰ Там же, д. 279, л. 183 об.

³¹ Там же, д. 279, л. 30 об.

³² Там же, л. 30 об.

³³ Там же, д. 269, л. 148.

³⁴ Там же, д. 261, л. 425 об.

³⁵ Там же, д. 269, л. 405.

³⁶ Там же, д. 261, л. 425 об.

на основе существующих письменных документов. Они дают вполне достаточное количество данных, чтобы обрисовать не только детали и отдельные элементы народной одежды, но и ее конкретные комплексы в целом. Собранный материал также позволяет отметить существование уже с XVII в. имущественного неравенства и социального расслоения крестьянства коми.

Единственно, что проследить пока затруднительно, это наличие различий в одежде, которые, конечно, были не только между русскими и коми, но и между отдельными диалектными группами коми населения. Несомненно, например, что у таких близких соседей, как русское и коми население Вологодской и Архангельской губерний, были свои излюбленные цвета тканей, расцветка и орнаментация изделий, которые широко применялись в практике и придавали особый колорит одежде. Они особенно должны были быть заметны в украшении женского костюма и в шерстяных, плетеных, вязаных изделиях, как это прослеживается на материалах XIX в., но к сожалению, в имеющихся документах эти особенности почти не отражены. Дальнейшее изучение архивов, несомненно, пополнит собранные сведения по народной одежде коми периода феодализма и внесет свои уточнения в ее описание, сделанное в этой статье, позволит ответить и на вышеперечисленные неосвещенные вопросы.

В. Т. Шмакова

СЕВЕРНЫЙ КРЕСТЬЯНСКИЙ ДОМ ПО МАТЕРИАЛАМ
СЕВЕРОДВИНСКОЙ ЭКСПЕДИЦИИ ГИМа.

Богат художественными традициями русский Север. Здесь сохранились и развиваются многие виды русского народного творчества. Большого внимания и изучения заслуживает, например, плотничное искусство, блестяще проявленное в строительстве домов и в украшении их резьбой и росписью.

Северный крестьянский дом, в отличие от крестьянских домов и дворов центральных областей России, имеет большие размеры. В нем под одной кровлей были расположены: изба, сени, сарай для фуража, телег и сбури, амбар для закромов, хлевы для мелкого и крупного скота, стойла для лошадей, а иногда (как в доме Тюлюбаевой в деревне Городок) свой колодец. Исторически сложившаяся планировка, декор и внутреннее устройство такого дома представляет большой интерес для исследования его в различных аспектах.

Меньше всего эта тема изучалась в историко-экономическом плане, в свете выявления взаимосвязи типов жилища и условий жизни населения данной экономической территории.

Изучение типов жилища до последнего времени было затруднено отсутствием подробных сведений и материалов о крестьянских домах Севера по отдельным районам.

Материалы Северодвинской экспедиции ГИМ 1959 года могут дать некоторые сведения для изучения данной темы¹.

Экспедиция обследовала два района бывшей Архангельской губернии: Пермогорье и Кургомень (бывшие волостные центры).

¹ Начальником экспедиции являлась С. К. Жегалова — кандидат исторических наук, научный сотрудник — В. Т. Шмакова, художник-архитектор — Н. И. Пышкин и две студентки ист. факультета МГУ — И. Талалаева и Р. Бондур.

Пермогорье в XIX веке входило в состав Сольвычегодского уезда, Кургомень — в состав Шенкурского уезда Архангельской губернии.

В настоящее время Пермогорье относится к Красноборскому району, а Кургомень к Виноградовскому району Архангельской области. Оба района находятся на левом берегу Северной Двины, первый в верхнем ее течении, второй — ниже. Место работы экспедиции было выбрано не случайно. Население этих районов являлось потомками древних новгородцев. Бывшая Борецкая волость, например, была вотчиной известных бояр Борецких. Население этих районов преимущественно состоит из старообрядцев, считавших себя хранителями старины. Экспонаты, привезенные отсюда еще в XIX веке, такие, как люлька расписная и прялка XVIII века, хранятся в фондах ГИМ и служат украшением его коллекций.

Из всех зафиксированных экспедицией домов, построенных в XIX веке, были выбраны для обмеров и зарисовок хорошо сохранившиеся дома, построенные зажиточными крестьянами (рис. 1). Для постройки таких домов выбирали лучшие бревна, нанимали артели плотников, а также приглашали маляров — специалистов по росписи — местных или приезжих, ходивших по деревням в поисках заработка.

Экспедицией обследованы старые дома в Пермогорье и Кургомене.

Помимо обмеров, зарисовок, фотографий внешнего вида домов, экспедиция выявила и ряд расписных изб, интерьеры которых были зафиксированы в акварелях художника Н. И. Пышкина. Наряду с этим в музей были доставлены детали расписных перегородок.

Анализ и изучение материала, собранного экспедицией, позволяет проследить принципы устройства Северодвинского дома, его особенности и отличительные черты. Эти материалы легли в основу научного изучения росписи, встречающейся в избах обследованных районов.

Конструктивные особенности северодвинского дома отразились на его внешнем виде и внутреннем убранстве. Поэтому на некоторых из них необходимо остановиться.

Основной отличительной чертой дома обследованных районов являются его крупные размеры. Дом Лукиной, например, имеет размер в плане 11×20 м и так как он двухэтажный, то общая площадь всех его помещений составляет около 440 м^2

По своей конструкции дома делятся на ряд типов. Мы остановимся только на 2-х основных типах домов, которые встречались нам повсеместно и в которых мы встречали роспись.

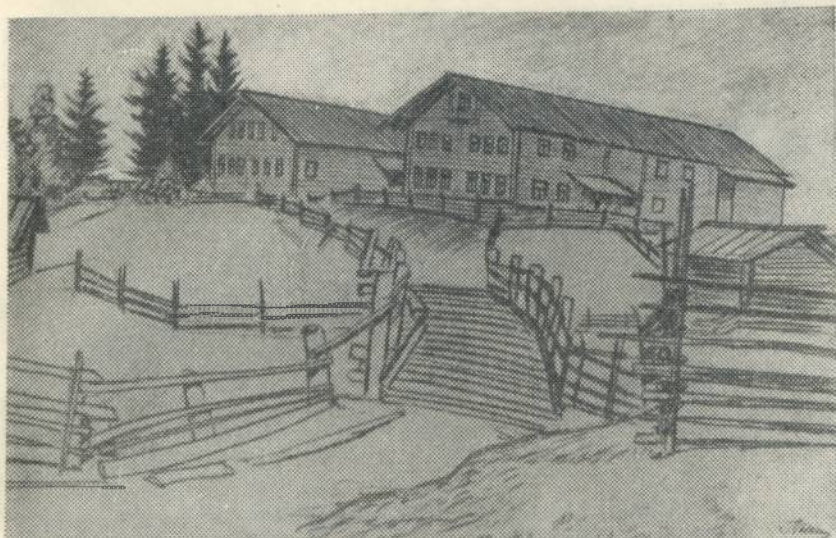


рис. 1. Северодвинские дома. Виноградовский район.
Часть деревни Городок.

Рисунок. Карандаш. Худ. Н. Пышкин. 1959.

К первому, более древнему типу относятся дома двойней. Такими являются дома Лукиной в Красноборске, дом Раздубурдиной в дер. Заречка и другие (рис. 2).

Ко второму типу — более поздней конструкции — относится дом Тюлюбаевой, так наз. дом-пятистенок, дом Смиренникова в деревне Алтуновская, дом Антроповой в деревне Фоминская и др. Образцом дома-двойней является обмеренный экспедицией дом Лукиной в Красноборске, построенный в 1850 — 70-х гг.

Дом состоит из двух основных частей: жилой части и двора. Жилую и нежилую часть соединяет мост или сени. Все эти части пристроены или прирублены друг к другу по прямой продольной оси, образуя в плане удлиненный прямоугольник. Длина дома 20 м, ширина 11 м. Впереди расположена жилая часть, т. н. «перед». Перед состоит из двух рядом стоящих высоких сруба-двойни, отчего и сам дом получил название «дом-двойня».

В этих передних срубах размещены три избы и «подклеть» — кладовая. Эти четыре помещения расположены друг над другом, как бы в 2 стажа. Такой дом назывался двужиль-

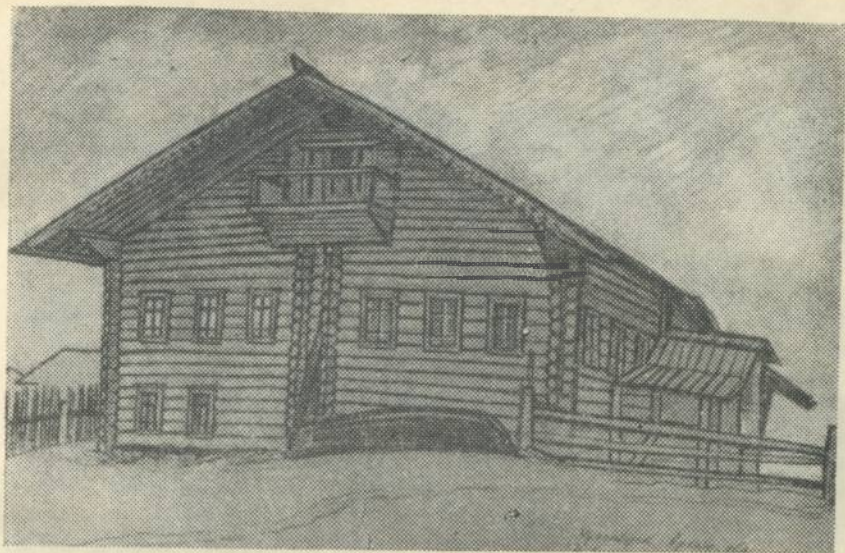


Рис. 2. Дом Е. В. Лукиной. 1850—70 гг. Общий вид
Красноборск. Набережная, 27.

Рисунок. Карандаш. Худ. Н. Пышкин. 1959.

ным. Наверху помещаются зимняя и парадная изба-горница. Под зимней — кладовая или «подклеть». Под передней — нижняя, вспомогательная изба. В каждой из 3-х изб этого дома имеются русские печи. Далее к этим 2-м срубам прирубались сени, т. е. «мост» — общие для двух срубов. Они занимали широкое пространство (3 м) и имели протяженность от одной боковой стены дома до другой 11 м. Сени освещались большим окном. Из сеней входят во все избы и на повесть, поэтому там расположены деревянные ступеньки, ведущие вверх на повесть и вниз, в нижнюю избу.

К сеням прирублен большой двор. Он занимает больше половины всего дома. Стены двора продолжают еще на 11 метров прямую линию бокового фасада дома.

Двор, так же, как и жилая часть дома, разделен на два этажа. В нижнем помещается скот. В верхнем (в повете) — сено, солома и всякий хозяйственный инвентарь: сани, бочки, корыта, сита и пр. Для того, чтобы поднимать туда сено и прочие громоздкие вещи, повесть имеет на заднем фасаде дома ворота. К ним с земли вела (теперь не сохранившаяся) бревенчатая горка, т. н. «взвоз», куда свободно въезжала лошадь с телегой. На повете врублена еще одна небольшая изба

(3,5×4 м), т. н. «боковушка». Под нею в срубе, на уровне двора — кладовая. Таким образом, жилая часть дома Лукиной состоит из 4-х изолированных друг от друга изб с выходом в общие сени (мост). Остальную площадь, равную 4/5 всего дома, составляют не жилые, служебные, хозяйственные помещения.

Т. к. три из четырех жилых изб расположены на верху, то и сени стелят на их уровне. Чтобы попасть на этот высокий мост, к дому по боковому фасаду пристроено крыльцо с высоким рундуком (площадкой) и лестницей.

Все перечисленные жилые и нежилые помещения дома, как мы уже говорили, покрыты одной большой тесовой кровлей на два ската, которая сделана с большими навесами со всех четырех сторон, предохраняя его стены от разрушительного действия дождя и снега. Отличительной чертой северодвинских крыш является их выпнутость. Придавая кровлям выпуклость, мастера, строившие их без знания законов науки, носящей ныне название «сопротивление материалов», создавали предварительное напряжение в досках кровли, которое погасало зимой, когда крыша лежала под слоем снега. Это перекликается с применением в наши дни предварительно напряженных железобетонных конструкций, применяемых в мостах, железнодорожных балках и т. д.

Наружное украшение дома связано с его конструкцией. Украшали резьбой и раскраской только те доски, которые завершали постройку и закрывали торцы бревен от сырости, предохраняя их от гниения. К таким украшениям относятся: ветреница, закрывающая коньковую слегу; причелины, закрывающие торцы слег; серьги или косицы, закрывающие торцы верхних венцов сруба; наличники, закрывающие оконную коробку. Таким же украшением являлся выход.

Выход тесно связан с конструкцией самого фасада. Крыша дома лежит на самцах, а т. к. размах самцовых бревен очень велик (12 м), то приходилось врубать в него дополнительные бревна для связи и для придания жесткости самцам. Внутри этих бревен (в XVIII веке, например) устраивали небольшое верхнее летнее помещение, т. н. «вышку» с «выходом» — балончиком. Впоследствии, как например, в доме Лукиной, вышку не делали, но нижние бревна врубок выпускали вперед фасада и на выпусках устраивали балкончики, на которые нет выхода. Окно, выходящее на балкон, служит для освещения чердачного помещения. На таких балкончиках мы часто встречали рога оленя, кораблики, витые колонки и другие украшения.

Вторым типом дома является дом-пятистенок. Конструкция дома-пятистенка, в данном случае дома Тюлюбаевой, отличается устройством его жилой части.

Два первых жилых помещения не ставятся отдельными срубами, а разделяются общей бревенчатой «пятой» стеной. Концы бревен пятой стены (если дом не обшит тесом) хорошо видны на главном фасаде дома, разделяя его на 2 неравные части. Чаще всего такие дома имеют по фасаду не 6, а 5 или 4 окна, что соответствует и внутренней их планировке.

Так в доме Тюлюбаевой по главному фасаду размещены внизу передняя изба и смежная с ней жилая комната, называемая чуланом. Передняя изба и чулан соединены между собой дверью. Передняя изба имеет по фасаду 3 окна, чулан — два окна. В передней избе стоит русская печь, в чулане — голландка. Позади чулана, за пятой бревенчатой стеной расположена зимняя изба — боковушка с русской печью и полатями. Ее окна (их 3) идут по боковому фасаду дома. Таким образом, нижний этаж дома Тюлюбаевой имеет 2 основных жилых избы дома: переднюю с чуланом и боковую. Все 3 перечисленные жилые помещения расположены глаголем, остальное пространство (до прямоугольника) в нижнем этаже занимают сени, немного выдвинутые в сторону взвоза, который пристроен сбоку. Позади сеней и боковуши, под той же прямой длинной крышей расположен двор.

Дом Тюлюбаевой, также как и Лукиной, двухэтажный, но в отличие от дома Лукиной основные его избы помещаются внизу. Поэтому вход в дом не требует высокого крыльца и сени стелят на первом этаже. В сенях расположена лестница, ведущая наверх. Верхние помещения в основном повторяют планировку и названия нижних помещений дома с добавлением слов верхняя, летняя. Изменения внесены только в размеры сеней и боковуши. Верхние сени меньше, чем нижние, т. к. их размеры ограничены кровлей всего дома. От верхней боковуши отделена часть помещения (между боковушей и чуланом) под кладовку. Верхние сени светлые, имеют одно окно. Двор дома также разделен на 2 этажа: наверху — поветь, — внизу помещение для скота — двор, разделенный на хлевы. Рядом с двором за взвозом расположен колодец.

Таким образом, в доме-пятистенке Тюлюбаевой тоже четыре избы. Но внутренняя планировка самих изб отлична от таких же изб в доме Лукиной, поставленной двойней. Назначение изб было в каждом случае разное. В доме двойней Лукиной основной жилой избой являлась верхняя передняя правая изба. Левая изба являлась горницей, а нижняя — вспомогательной рабочей избой. Здесь стоял ткацкий стан.

Боковуша была также вспомогательным жилым помещением (где жил холостой брат хозяина). Она, как мы указывали выше, меньших размеров.

В доме Тюлюбаевой основной жилой избой была боковая нижняя изба, а передняя изба с чуланом считалась летней передней избой.

Избы в дове отличались своим расположением и размерами. Парадные и летние избы размещались в передней части дома, чаще в верхнем помещении. Это очень светлые и высокие избы.

Внутреннее устройство каждой жилой избы в отдельности немногим отличается друг от друга. Изба внутри имела досчатый пол, бревенчатые стесанные внутри стены, досчатый потолок, лавки вдоль стен, стол в красном углу, полки над окнами, печь, суднюю лавку, грядки, полати для спанья и голбец. Интересно устройство голбца.

Голбец — это древнее слово. В словаре В. Даля перечисляется несколько его значений, связанных всегда с покрытием чего-либо: придорожный крест с крышей, могильный памятник в виде сруба с крышей, покрытие краской (независимо от цвета) холстов — называлось голубить холсты, наконец, кушанье голубцы — начинка, покрытая целым листом капусты. На наш взгляд, само слово голбец равнозначно нашему современному слову покрытый. В обследованных нами домах голбцом называется ограждение, закрытие, устроенное над лазом в подклеть (кладовую). Это ограждение состоит из 2-х стен, поставленных друг к другу под прямым углом, пристроенных к русской печи. Двумя его другими стенами служит боковая стена печи и стена избы, расположенная за печью. Сверху это ограждение имеет настил из досок — покрытие, на котором снят. Чтобы проникать к лазу в подполье, голбец имеет дверь. Причем подполье еще называют нижним голбцом, а описанное выше устройство над ним — верхним голбцом.

Голбецы чаще всего нам встречались высокие, вровень с печкой. Если голбец был низким, то он назывался ленивицей. При высоком голбце в избе получался почти сплошной (от одной стены до другой) верхний настил, состоящий из палатей, голбца и печки. Лазили в эту «спальню» по лестнице, которая пристраивалась к боковой стене голбца, если он стоял перед печью, или боковой стене печи, если голбец стоял позади печи.

Особенного внимания заслуживает глинобитная печь: ее интересная конструкция и декоративное убранство. Фундаментом печи служит сруб из бревен или брусьев, срубленных в лапу. Бревна сруба под печкой в свою очередь покоятся на

мощных дубовых столбах, проходящих через подклеть в землю.

Если сравнить дома, обследованные экспедицией с постройками 18 века, которые донес до нас «Атлас Архангельской губернии»² в изображениях 1797 года, то мы увидим общность планов и принципов возведения отдельных уже сложившихся к XVIII веку типов построек. Наряду с общностью имеется и существенное различие в облике Северного дома указанных периодов. Например, по рисунку XVIII века видно, что избы в доме топились по-черному. Над огромными тесовыми кровлями домов в Слободах Окладной и Кузнецовой в атласе изображены дымницы. Окон в домах XVIII века было по количеству меньше, чем в XIX веке. Иногда встречались наряду с красными и волоковые окна, без стекла. Стекольная промышленность была еще недостаточно развита, чтобы обеспечить доступность стекла для устройства большого количества светлых помещений внутри домов.

Анализируя устройство дома и избы, в нем нельзя обойти внутреннего устройства избы и ее декора, выполненного одновременно с постройкой дома. Украшение избы как бы продолжает ее конструкцию. В большом доме с несколькими жилыми избами часто устраивалась одна парадная изба. Конструктивно она не отличалась от других. Стены бревенчатые, внутри не закрытые. Вся незатейливая обстановка избы прикреплялась неподвижно к стенам избы. Она состояла из лавок, полок, полатей, встроенного (в конструктивные части) неподвижного шкафчика. Русская глинобитная или кирпичная печь ставилась на бревенчатый или брусчатый сруб, который назывался опечком. Дополняли эту неподвижную обстановку только стол да два-три табурета.

Парадная изба занимала лучшую переднюю часть дома. Конструктивные части ее закрывались филенчатыми щитами. Двери, стены голбеца и заборы (перегородки) могли быть собраны из простых досок в избах малоимущих крестьян. В избах побогаче они закрывались филенками. Филенчатые двери, опечки, голбецы и судные лавки красили масляной краской, часто в охристый тон. В богатых домах эти филенки покрывали росписью. Иногда наряду с обстановкой «расписывали» «в пашечку» или «зверьями» и весь пол избы³.

Все изученные росписи изб можно подразделить на два

² В. Т. Шамова. «Новые материалы по народному деревянному зодчеству русского Севера». Сборник «Вопросы аграрной истории Европейского Севера СССР». Выпуск 3. Вологда, 1970, стр. 507.

³ Экспедиция встретила такую роспись в домах деревень Аникинская в Красноборском и Городок в Виноградовском районе.

основных типа: роспись геометрическую, покрывающую собой геометрическую резьбу и роспись с цветами, зверями и птицами.

Роспись геометрического характера встречается в северных районах на очень древних памятниках искусства, в миниатюрах поморских рукописей.

Так например, в поморской рукописи⁴ конца XVII начала XVIII века «Житие Александра Свирского» зарисован дом богатых родителей его — крестьян. Как характерную черту внутреннего устройства избы автор миниатюры зарисовал ярко раскрашенные филенки, покрывающие собой стены жилища. В начале XX века в районах Карелии, Вологодской области и приозерном районе в старинных домах профессор Габе⁵ зарисовал филенчатые перегородки и голбецы (без дополнительного орнамента). В фондах ГИМ имеются северные шкафики с филенчатыми створками, датированные XVIII веком и филенчатые санки, раскрашенные в разные цвета.

Эту роспись геометрического характера исполняли местные мастера: Михин и его бабка по прозвищу «Катька-Зеленуха», Котов Егор Степанович, Анна Ярыгина, по мужу Заборская, Иван Заборский.

Роспись второго типа (с цветами и птицами) выполняли мастера, приходившие сюда в поисках заработка. Они нередко подписывали свою работу и ставили год ее исполнения. В обследованных домах нам встретились имена: «Юшин Трофим с сыном, Юркин Алексей, Орлов Петр, Саников Иван Павлович». Все эти росписи были датированы 1907—1913 годами. Местные жители, владельцы домов в большинстве случаев не могли нам сообщить, откуда приходили мастера. Только анализируя живописные приемы росписи, сопоставляя их со сведениями, собранными на местах и с теми изученными расписными предметами, которые хранятся в Государственном Историческом музее, можно предположить, что группу самых живописных изб расписывали костромичи, мастера, пришедшие из соседней Костромской губернии.

Целые поколения мастеров, художников из народа, вырабатывали такие творческие приемы, которые создали в конце концов красоту родного жилища.

Мы рассмотрели лишь выдающиеся дома, которые могла построить зажиточная часть крестьянства. Экономическая сила этой зажиточной части крестьянства создавала возможность использования всего арсенала приемов народного творчества для создания красивого жилища, как традиционных приемов,

⁴ ГИМ. Отдел рукописей.

⁵ Фонды Гос. Исторического музея. Отдел графики.

так и новых достижений народных мастеров. В бедных домах украшения употреблялись лишь фрагментарно. Размеры домов были также разными. Многие из них имели впереди лишь одну избу с подпольем. В этой избе стены были срублены из второсортных бревен, двери были собраны из простых досок (без филенок). Опечек, голбец и пол не были крашены.

Процесс расслоения крестьянства не мог не сказаться и на внешнем виде и на внутреннем устройстве северного крестьянского дома. Однако, если сравнить огромный дом Севера с крестьянским домом пореформенного времени центральной России, то мы увидим большую разницу в их конструкции и внешнем виде. В Рузском и Воскресенском уездах Московской губернии, например, так описывается крестьянский дом XVIII века.

«Построение крестьянских домов состоит из одной избы, выстроенной на улицу с двумя волоковыми и одним красным окошками; бывают и белые избы, но весьма редко со мшеником для мелкой скотины, а для крупной с разными разгородками, покрыты соломой...»⁶. «Рощей и лесу строевого... в Воскресенском уезде находится... очень много»⁷. «...что же касается до построения их домов, то оные состоят из черной избы и сеней, против коих находятся клетки, и все оное покрыто соломой, а на больших дорогах и частью в селениях казенного ведомства выстроены белые избы покрытые тесом»⁸.

Эта разница в построении домов в отдельных районах России зависела не столько от природно-климатических условий, сколько от формы эксплуатации крестьян, социально-экономического строя. Здесь, как и в прочих районах России, четко обрисовывались бедность одних и зажиточность других. В центральной России крестьяне, в основном, были на барщине, тогда как на Севере крестьяне, в основном, были чернососшные с облегченным режимом труда и жизни. Север не знал всех тягот крепостничества.

В целом же просторный, чистый и красивый крестьянский дом Севера свидетельствовал об известной культуре быта и жизни северного крестьянина.

⁶ «Историческое и топографическое описание городов Московской губернии с их уездами». Изд. Москва в топографии Гиппиуса 1787 г., стр. 280.

⁷ Указ. соч., стр.

⁸ Указ. соч., стр. 162—163.

СОДЕРЖАНИЕ

I. История советской деревни и вопросы экономики сельскохозяйственного производства

В. А. Авдеев, М. Ф. Сычев. Развитие сельского хозяйства Вологодской области в годы восьмой пятилетки	3
И. С. Гребенюк. Некоторые проблемы социально-экономического развития сельского хозяйства Вологодской области	19
Г. А. Галкина. Партийное руководство социалистическим соревнованием тружеников села в годы первой послевоенной пятилетки (1946—1950 гг.). (На материалах Архангельской и Вологодской областных партийных организаций)	31
Н. И. Баландин. О роли политотделов МТС в организации массово-политической работы в северной деревне в годы Великой Отечественной войны. (На материалах Архангельской и Вологодской областей)	42
Т. Б. Сычева. Участие комсомольских организаций Вологодской области в борьбе за дальнейший подъем сельского хозяйства в восьмой пятилетке (1966—1970 гг)	51
В. А. Петровцев. Участие комсомольских организаций Севера в завершении социалистических преобразований сельского хозяйства и развитии колхозно-совхозного производства в годы второй пятилетки (1933—1937 гг.)	61
К. С. Иванова. Советы Севера в борьбе за завершение коллективизации сельского хозяйства и организационно-хозяйственного укрепления колхозов.	73
В. Ф. Берсенев. Из истории разработки Примерного устава колхоза	85
В. А. Дмитриева. Зарождение и развитие социалистических форм сельскохозяйственной кооперации на Севере (1918—1920 гг.).	93
В. И. Климачев. Все силы на разгром врага. (Работа Шенкурской уездной партийной организации по оказанию помощи фронту в борьбе с интервентами и белогвардейцами в 1919 г.)	106
Н. И. Баландина. Существенные культурно-бытовые различия между городом и деревней и пути их преодоления	115
Л. И. Пергамент. О деятельности сельских учреждений культуры по коммунистическому воспитанию трудящихся	124

II. Летописи-хроники

- А. А. Угрюмов. Летопись Тарноги (1917—1972 гг.) . . . 142
Н. Д. Соколов. Летопись Кубеноозерья (1917—1960 гг.) . . . 209

III. Аграрная история периода феодализма

- Л. С. Прокофьева. Повинности и платежи крестьян Кирилло-Белозерского монастыря в первой четверти XVIII в. . . . 230
Ю. В. Гагарин. Участие православной церкви в эксплуатации трудящихся Коми края при Петре I. . . . 251
А. И. Комиссаренко. Движение Вятских экономических крестьян в 60—70-х годах XVIII в. . . . 268
Р. Б. Мюллер. Крестьяне Чарондской округи в XVII в. . . . 278
Н. П. Воскобойникова. Землевладение и землепользование в Яренском уезде в конце XVI — начале XVIII в. . . . 299
А. И. Копанев. Крестьянская община в Подвинье в XVI в. . . . 319

IV. Этнография

- Л. Н. Жеребцов. Народная одежда Коми XVII—XVIII вв. . . . 352
В. Т. Шмакова. Северный крестьянский дом по материалам Северодвинской экспедиции ГИМа 361

V. Хроника

- П. А. Колесников, М. Н. Никольская. Межреспубликанский симпозиум по аграрной истории Восточной Европы (к XV сессии в Вологде в 1974 г.). 371
Решение научной сессии Проблемного объединения (1 декабря 1972 г.) 385

ГЕ00794. Подписано к печати 24.9.1973 г. Формат 60×84/16.
Физ. печ. л. 24,25. Усл. печ. л. 22,55. Уч.-изд. л. 25,1.
Тир. 1000. Цена 2 р. 20 к. Зак. 2223.

Областная типография, г. Вслогда, ул. Калинина, 3.

ЗАМЕЧЕННЫЕ ОПЕЧАТКИ И ИСПРАВЛЕНИЯ

Страницы	Строки	Напечатано	Должно быть
3	2 сн.	интенсификация,	интенсификация
4	1—2 св.	климатическими	природными
51	9 св.	пополнению	поколению
93	14 сн.	«Му будем	«Мы будем
143	16 св.	ВОПА	ВПА
144	11 сн.	ВОГА	ГАВО
145	13 св.	ВОГА	ГАВО
211	10 св.	предавшим	продавшим
	4 сн.	комнаты	комитеты
213	19 св.	на больших землях	на бывших землях
229	10 св.	кафедры КПСС	кафедры истории КПСС

Аграрная история и социалистические преобразования северной д
ревни (Вып. IV).